

جمهوری اسلامی ایران
سازمان برنامه و بودجه
مرکز آمار ایران



سرشماری اجتماعی - اقتصادی عشایر کوچنده

۱۳۶۶

نتایج تفصیلی

استان آذربایجان شرقی

۴-۱

پیشگفتار	۱
مقدمه	۲
تعاریف و مفاهیم به کار رفته در سرشماری اجتماعی - اقتصادی عشایر گرنده ۱۳۶۶	۳
مفاهیم به کار رفته در این نشریه	۴
خلاصه یافته‌ها	۱
جدول ۱ - تعداد خانوار و جمعیت ایلها و طایفه‌های مستقل استان به تفکیک محل استقرار بیلاقی و قشلاقی	۱۳
جدول ۲ - تعداد انواع دام بهره‌برداریهایی عشایر دوره بیلاقی استان بر حسب ایل یا طایفه مستقل	۱۴
نمودار پراکنندگی جمعیت عشایر بیلاقی استان آذربایجان شرقی	۱۵
نمودار پراکنندگی جمعیت عشایر دوره قشلاقی استان آذربایجان شرقی	۱۶
جدول تفصیلی	
جدول ۱ - خانوار و جمعیت شهرستانها بر حسب ایل و طایفه مستقل و دوره استقرار در شهرستان	۱۷
جدول ۲ - جمعیت بر حسب سن و جنس	۱۹
جدول ۳ - جمعیت بر حسب جنس و گروههای سنی و میزان آشنایی به زبان فارسی	۲۰
جدول ۴ - جمعیت ۶ ساله و بیشتر بر حسب جنس و گروههای سنی و وضع سواد	۲۱
جدول ۵ - جمعیت در حال تحصیل بر حسب جنس و گروههای سنی و دوره تحصیلی (عشایر دوره بیلاقی)	۲۲
جدول ۶ - جمعیت در حال تحصیل بر حسب جنس و گروههای سنی و دوره تحصیلی (عشایر دوره قشلاقی)	۲۳
جدول ۷ - باسوادانی که در حال حاضر تحصیل نمی‌کنند بر حسب جنس و گروههای سنی و دوره تحصیلی (عشایر دوره بیلاقی)	۲۴
جدول ۸ - باسوادانی که در حال حاضر تحصیل نمی‌کنند بر حسب جنس و گروههای سنی و دوره تحصیلی (عشایر دوره قشلاقی)	۲۵
جدول ۹ - جمعیت ۶ ساله و بیشتر بر حسب جنس و گروههای سنی و وضع فعالیت (عشایر دوره بیلاقی)	۲۶
جدول ۱۰ - جمعیت ۶ ساله و بیشتر بر حسب جنس و گروههای سنی و وضع فعالیت (عشایر دوره قشلاقی)	۲۷
جدول ۱۱ - جمعیت ده ساله و بیشتر بر حسب گروههای سنی و جنس و وضع زناشویی	۲۸
جدول ۱۲ - جمعیت در خانوارها بر حسب جنس و سن و تعداد افراد در خانوار (عشایر دوره بیلاقی)	۲۹
جدول ۱۳ - جمعیت در خانوارها بر حسب جنس و سن و تعداد افراد در خانوار (عشایر دوره قشلاقی)	۳۲
جدول ۱۴ - خانوارهای عشایر دوره بیلاقی و دوره قشلاقی بر حسب نوع اقامتگاه	۳۵
جدول ۱۵ - خانوارهای عشایر دوره بیلاقی و دوره قشلاقی بر حسب مدت استقرار در استان و مدت اقامت در ساختمان	۳۵
جدول ۱۶ - تعداد کوسفند و بره عشایر دوره بیلاقی استان بر حسب مدت استقرار خانوارهای بهره‌بردار در استان و مدت اقامت آنها در ساختمان	۳۶
جدول ۱۷ - تعداد بز و بزغاله عشایر دوره بیلاقی استان بر حسب مدت استقرار خانوارهای بهره‌بردار در استان و مدت اقامت آنها در ساختمان	۳۶
جدول ۱۸ - تعداد گاو و گوساله عشایر دوره بیلاقی استان بر حسب مدت استقرار خانوارهای بهره‌بردار در استان و مدت اقامت آنها در ساختمان	۳۷

- جدول ۱۹ - تعداد شتر و بچه شتر عشایر دوره بیلاقی استان بر حسب مدت استقرار خانوارهای بهره‌بردار در استان و مدت اقامت آنها در ساختمان ----- ۳۷
- جدول ۲۰ - خانوارهای عشایر دوره بیلاقی و دوره قشلاقی بر حسب استفاده از وسایل نقلیه موتوری در اختیار ----- ۳۸
- جدول ۲۱ - خانوارهای عشایر دوره بیلاقی و دوره قشلاقی بر حسب استفاده از راديو و چراغ توری و چراغ خطاطی در اختیار ----- ۳۸
- جدول ۲۲ - خانوارهای عشایر دوره بیلاقی و دوره قشلاقی بر حسب استفاده از اجاق گاز و چراغ خوراکی پزی نفتی و بخاری در اختیار ----- ۳۸
- جدول ۲۳ - خانوارهای عشایر دوره بیلاقی و دوره قشلاقی بر حسب سوخت اصلی مصرفی ----- ۳۹
- جدول ۲۴ - خانوارهای عشایر دوره بیلاقی و دوره قشلاقی بر حسب سوخت مصرفی برای پخت و پز ----- ۳۹
- جدول ۲۵ - خانوارهای عشایر دوره بیلاقی و دوره قشلاقی بر حسب سوخت مصرفی برای ایجاد گرما ----- ۴۰
- جدول ۲۶ - خانوارهای عشایر دوره بیلاقی و دوره قشلاقی بر حسب نحوه خرید مابحتاج زندگی ----- ۴۰
- جدول ۲۷ - خانوارهای عشایر دوره بیلاقی و دوره قشلاقی بر حسب نحوه فروش دام و فرآورده‌های دامی ----- ۴۱
- جدول ۲۸ - خانوارهای عشایر دوره بیلاقی و دوره قشلاقی بر حسب نحوه فروش محصولات زراعی و باغی و تولیدات صنایع دستی ----- ۴۱
- جدول ۲۹ - انواع بهره‌برداران بکلیه کشاورزی دارای دام عشایر دوره بیلاقی و دوره قشلاقی بر حسب فعالیت بهره‌برداری ----- ۴۱
- جدول ۳۰ - تعداد انواع دام بهره‌برداران بکلیه کشاورزی دارای دام بر حسب نوع بهره‌برداری (عشایر دوره بیلاقی) ----- ۴۲
- جدول ۳۱ - متوسط تعداد گوسند و بره و بز و بزغاله عشایر دوره بیلاقی در بیلاق گذشته و عشایر دوره قشلاقی در قشلاق گذشته و تعداد راس روز استفاده از مرنج و لعیف ----- ۴۲
- جدول ۳۲ - تعداد انواع دام بهره‌برداران بکلیه کشاورزی دارای دام بر حسب نوع بهره‌برداری (عشایر دوره قشلاقی) ----- ۴۲

پیوستها

- فرم ۲ : پرسشنامه خانوار - بهره‌برداری
- الف - پرسشنامه خانوار
- ب - پرسشنامه بهره‌برداری ۱
- پ - پرسشنامه بهره‌برداری ۲

۱۳۹۹
۱۲۹۹
۲۰۰۰
۲۰۰۱
۲۰۰۲

پیشگفتار

جامعه عشایری کشور دارای سابقه‌ای طولانی در تاریخ و فرهنگ ایران است، از دیرباز تاکنون تعدادی از مردم کشور ما، به خاطر بهره برداری از منابع طبیعی، شیوه زندگی کوچنشینی را برگزیده‌اند که در آن، دامداری سنتی فعالیت عمده آنان را تشکیل می‌دهد. شناخت جامعه عشایری به سبب اهمیت آن در فعالیتهای دامداری کشور و لزوم برنامه ریزی در مورد آن ایجاد می‌گردد که اطلاعات کافی در زمینه اجتماعی و اقتصادی این جامعه هر اختیار باشد، از آنجا که در هر برنامه ریزی اقتصادی، اجتماعی، فرهنگی و... آمار کلید و زیربنای کار محسوب می‌شود، لذا، انجام هرگونه اقدامی در برنامه ریزی عشایری نیز بدون وجود اطلاعات و آمار در مورد این جامعه، نمی‌توانست امکان پذیر باشد. گرچه در سالهای قبل و بعد از انقلاب اسلامی، بعضی از سازمانهای دولتی اقدام به جمع‌آوری و تهیه و انتشار آمار و اطلاعاتی در این زمینه کرده‌اند، لیکن چون این اطلاعات مقطعی و منطقه‌ای بوده و در هر منطقه نیز تعاریف و مفاهیم جداگانه‌ای به کار برده شده بود، اطلاعات به دست آمده از جامعیت مورد نظر برخوردار نبوده است. از طرف دیگر چون جمع‌آوری اطلاعات در هر منطقه، در زمانهای مختلفی انجام گرفته بود، بنابراین از نظر پوشش زمانی، این گونه اطلاعات نیز از هماهنگی لازم برخوردار نبوده است. به این ترتیب، اطلاعات جمع‌آوری شده در مجموع نمی‌توانست گره‌گشای کار باشد.

در سرشماریهای عمومی نفوس و مسکن سالهای ۱۳۴۵ و ۱۳۵۵، تعدادی از افراد جامعه عشایری که در زمان قنلاق یا بیلاق موقتاً در روستاها ساکن بودند و یا در هنگام کوچ با ماموران آمارگیر روبرو شدند، مورد آمارگیری قرار گرفتند. لیکن بقیه عشایر کوچنده که در مناطق زندگی خود در سراسر کوهستانها و بیابانها پراکنده بودند، به این علت که ماموران آمارگیر به آنان دسترسی پیدا نکردند، مورد سرشماری قرار نگرفتند.

در آمارگیریهای مختلف روستایی مرکز آمار ایران، از جمله "سرشماری کشاورزی روستایی سال ۱۳۵۲" نیز فقط آن قسمت از جامعه عشایر کوچنده که دوره بیلاق و قنلاق خود را در خانه‌های روستایی می‌گذراندند و از این جهت قابل دسترسی بودند، جزو خانوارهای روستایی ساکن آمارگیری شدند. بقیه آنان که همواره خارج از خانه‌های روستایی و در سریناه قابل حمل خود به سر می‌بردند، مورد آمارگیری قرار نگرفتند. اولین طرح سرشماری از عشایر کوچنده به نام "سرشماری کشاورزی خانوارهای متحرک" توسط مرکز آمار ایران تهیه و در زمستان ۱۳۵۲ اجرا شد. هدف از اجرای این سرشماری، تکمیل سرشماری کشاورزی روستایی سال ۱۳۵۲ و به اعتباری آمارگیری از عشایر کوچنده‌ای بود که در روستاها خانه و سریناهی نداشتند. بدین ترتیب، سرشماری مزبور تمام عشایر کوچنده کشور را در برنمی‌گرفت.

در سال ۱۳۶۱ مرکز آمار ایران با این هدف که آمارهای کشاورزی را زیر پوشش کامل قرار دهد، بررسی جامعه عشایری کشور را آغاز کرد. تا آن زمان، پوشش آمارگیریهای کشاورزی مرکز آمار ایران، فقط شامل مناطق روستایی کشور بود. این مطالعه به خصوص از این نظر که بخش عمده‌ای از دامداری کشور توسط جامعه عشایری مورد بهره برداری قرار می‌گیرد، دارای اهمیت بسیار بود. نظر به اینکه جامعه عشایر کوچنده کشور تا آن زمان به طور کامل شناخته نشده بود، و انجام مطالعات همه جانبه‌ای در مورد آن ضرورت داشت و با توجه به اهمیتی که جامعه عشایری در بخش دامداری دارد، تصمیم گرفته شد طرح جامعی برای سرشماری اجتماعی-اقتصادی عشایر کوچنده تهیه شود و ضمن آن، تکمیل پوشش آمارهای کشاورزی نیز تحقق یابد.

با فراهم شدن مقدمات این امر نمایندگان سازمانهای مربوط به امور عشایر، پژوهشگران و کارشناسان با سابقه در این زمینه برای شرکت در جلسات مشورتی در مرکز آمار ایران دعوت شدند. در این جلسات، نکات اصلی طرح شامل تعریف "عشایر کوچنده" و تشخیص آن از "عشایر اسکان یافته" و روستاییان، تعیین و انتخاب کوچکترین واحد اجتماعی-اقتصادی مناسب به عنوان "واحد آمیازی" و چارچوب آمارگیری، زمان و مکان مناسب و بهترین روش آمارگیری از این واحدها مورد بحث و بررسی قرار گرفت. بر اساس نظرات و پیشنهادات شرکت کنندگان در جلسات مزبور، طرح سرشماری اجتماعی-اقتصادی عشایر کوچنده کشور تهیه شد.

با توجه به ویژگی جامعه عشایر کوچنده کشور، برای شناخت آماری این جامعه به نظر می‌رسید که باید از روش خاصی استفاده شود. در آمارگیریهای مختلف روستایی و شهری، روش کار بدین صورت است که به آبادیها و بلوکهای شهری به عنوان چارچوبهای کار مراجعه می‌شود و سپس در داخل هر آبادی یا بلوک، خانوارها مورد مراجعه قرار می‌گیرند و برای خانوارها پرسشنامه تکمیل می‌شود. این کار با استفاده از نقشه‌های آماری صورت می‌گیرد. اما در مورد آمارگیری از خانوارهای عشایری ابتدا باید جامعه عشایری به زیر جامعه‌هایی تقسیم و هر زیر جامعه به صورت یک واحد آماری مشخص شود. سپس با ترتیبی خاص و برنامه‌ای مناسب به هر یک از واحدها مراجعه و نسبت به آمارگیری از آنها اقدام شود. این امر از آن جهت بود که خانوارهای این جامعه محل سکونت دائمی نداشتند و بنابراین، تعیین نقاط ثابت بر روی نقشه که بتوان براساس آن، برنامه مراجعه و تقسیم کار را بین آمارگیران تنظیم کرد، عملی نبود. همچنین دسترسی به خانوارها از طریق مراجعه به آبادیهای محل استقرار بیلانی و قشلاقی آنها، به سهولت امکان پذیر نبود. علاوه بر این انطباق زمان سرشماری با زمان توقف عشایر در قشلاق یا بهلاق و یا سرشماری خانوارهای کوچنده در مناطقی از مسیرهای کوچ، بدان گونه که توسط برخی از صاحب نظران پیشنهاد شده بود، به دلایل بسیار امکان پذیر نبود.

از مطالعه مجموعه شرایط این نتیجه حاصل شد که برای تعیین واحد آماری، باید از "تشکیلات اجتماعی" عشایر استفاده بعمل آید. جامعه عشایری از دیرباز دارای تقسیماتی بر مبنای تشکیلات اجتماعی ایلها و طایفه‌های مستقل بوده است که این شیوه تقسیم بندی می‌توانست راهنمای انتخاب واحد آماری باشد. ولی از طرف دیگر، چون برای انجام سرشماری، تشکیلات اجتماعی ایلها و طایفه‌های کشور برای مرکز آمار ایران ناشناخته بود و مجموع مسائل مربوطه زمان و مکان بهلاق و قشلاق و مسیرهای کوچ عشایر نیز روشن نبود، ضرورت داشت ابتدا تشکیلات اجتماعی کلبه ایلها و طایفه‌های مستقل شناسایی و بعد از آن برنامه‌ای برای سرشماری تهیه شود. به همین سبب، اجرای طرح در دو مرحله انجام گرفت.

مرحله اول اجرای طرح در تابستان سال ۱۳۶۴، در ۱۶ حوزه عشایری کشور انجام شد. در این مرحله، تشکیلات اجتماعی ایلها و طایفه‌ها، مسیرهای کوچ کوچکترین رده‌های ایلی (واحد آماری)، محل استقرار هر یک از آنها در بهلاق و قشلاق و زمانهای مناسب برای آمارگیری در باره کلبه عشایر کشور مورد بررسی قرار گرفت و اطلاعات مورد نیاز درباره تعداد خانوارهای کوچنده و نیز تعداد انواع دام آنها فراهم شد.

مرحله دوم اجرای طرح که در تابستان سال ۱۳۶۶ انجام شد، سرشماری اجتماعی - اقتصادی عشایر کوچنده کشور بود. در این مرحله با استفاده از اطلاعات به دست آمده از اجرای مرحله اول، به کلبه خانوارهای کوچنده مراجعه شد و از آنها سرشماری به عمل آمد.

از نتایج حاصل از سرشماری اجتماعی - اقتصادی عشایر کوچنده کشور، نشریات "نتایج تفصیلی کل کشور"، "نتایج تفصیلی ایلی"، "نتایج تفصیلی استانی"، فرهنگ عشایری"، "جمعیت عشایری دهستانهای کشور" و "اطلس عشایری" منتشر می‌شود.

نشریات "نتایج تفصیلی استانی" برای ۲۲ استان کشور که دارای جمعیت عشایری هستند، منتشر می‌شود. اطلاعات مربوط به ۱۳ استان که جمعیت عشایری قابل توجهی دارند، هر کدام در یک جلد و اطلاعات مربوط به ۹ استان دیگر که دارای جمعیت عشایری کمتری هستند، مجموعاً در یک جلد ارائه می‌شود. استانهای بزد و کردستان فاقد جمعیت عشایری هستند.

اطلاعات این نشریات مربوط به عشایر کوچنده‌ای است که دوره استقرار بیلانی یا دوره استقرار قشلاقی یا هر دو دوره را در استان طی می‌کنند. اطلاعات عشایر دوره بیلانی و دوره قشلاقی استان به طور جداگانه ارائه شده است.

در این سرشماری تعدادی از سازمانهای دولتی با در اختیار قرار دادن نیروی انسانی و امکانات خود، مرکز آمار ایران را در انجام این مهم یاری کرده‌اند که بدین وسیله از کلبه آنها تشکر می‌شود.

مقدمه

سرشماری اجتماعی - اقتصادی عشایر کوچنده کشور در تابستان سال ۱۳۶۶ توسط مرکز آمار ایران انجام شد. این طرح عظیم ملی که در سطح گسترده‌ای در دشت‌های بیکران و کوهستان‌های صعب‌العبور مناطق عشایری کشور به اجرا درآمد، یکی از بزرگترین طرح‌های سرشماری کشور است. مرکز آمار ایران با برخورداری از تجربیات گرانبهایی که از اجرای طرح‌های سرشماری عمومی نفوس و مسکن سال‌های ۴۵، ۵۵، ۶۵ و نیز سایر سرشماریها و آمارگیری‌های مختلف به دست آورده است، اقدام به اجرای این سرشماری کرد.

برخلاف سایر سرشماریها که واحدهای آماری آنها به طور عمده در شهرها و روستاهای کشور واقع شده‌اند، واحدهای آماری در این سرشماری خارج از محدوده شهرها و آبادیهاست و در گستره دشتهای وسیع و بی‌سختی و بلندیهایی کوهها و تپهها قرار دارد. به تبع همین گستردگی، اجرای سرشماری اجتماعی - اقتصادی عشایر کوچنده کشور، امکانات وسیع تعدادکافی و نیروی انسانی کارآمدی را طلب می‌کرد.

از خصوصیات دیگر این طرح که برای اولین بار در کشور به اجرا درآمده است، دو مرحله‌ای بودن آن است که هر یک از مراحل آن در زیر شرح داده می‌شود:

مرحله اول - شناسایی

این مرحله که در تابستان سال ۱۳۶۶ انجام شد، شامل مرحله شناسایی جامعه عشایری کشور بود. در این مرحله کلیه مناطق عشایری کشور به ۱۶ حوزه عشایری تقسیم و زیر پوشش شناسایی قرار گرفت. در هر حوزه گروه و یا گروه‌هایی مرکب از کارشناسان ویژه و با سابقه مرکز آمار ایران همراه با پژوهشگران عشایری و نیز کارشناسان و کمک کارشناسان سازمان برنامه بودجه استانها نسبت به شناسایی تشکیلات اجتماعی ایلات و طوایف مستقل حوزه مربوطه اقدام کردند.

اهداف عمده این مرحله به شرح زیر بوده است:

- شناسایی تشکیلات اجتماعی هر ایل یا طایفه مستقل تا سطح کوچکترین رده های (غیرموقت) دارای خانوارهای کوچنده و تهیه نمودار تشکیلات طایفه تا سطح کوچکترین رده ایلی.
- فهرست کلیه رده‌های کوچنده و طوایف مختلف هر ایل یا طایفه مستقل.

(۱) منظور از کوچکترین رده (غیرموقت) در ایل یا طایفه مستقل، آخرین رده قبل از خانوار در قالب تقسیمات داخلی ایلی است که از تعدادی خانوار که به سبب بستگیهای نزدیک خونی یا سببی با یکدیگر فامیل‌اند، تشکیل شده است. برای اطلاع بیشتر به بخش تعاریف و مفاهیم مراجعه شود.

- تعیین تعداد خانوارهای هر یک از رده‌های کوچنده.
- تهیه چارچوب آماری برای بررسی‌های نمونه‌گیری.
- تعیین تعداد خانوارهای استفاده کننده از ساختمان جهت استقرار در بیلاق و یا قشلاق.
- تعیین تعداد تقریبی انواع دام (به استثنای دام کار) هر یک از رده‌های کوچنده.
- تهیه تفهیم کوچ هر رده، تاریخ خروج از قشلاق و ورود به بیلاق (و برعکس) و نیز مدت کوچهای بیلانی و قشلاقی.
- تعیین محل‌های بیلاق و قشلاق رده‌ها بر روی نقشه‌های روستایی با مقیاس ۱:۱۰۰/۰۰۰ بر اساس تقسیمات کشوری.
- تعیین مسیرهای کوچ کوچکترین رده‌ها و پیاده کردن مسیر کوچ طوایف بر روی نقشه مزبور.
- تعیین مناسبترین زمان و مکان مراجعه به هر طایفه و ثبت نام مطلق آن برای استفاده از اطلاعات آمان در مرحله دوم سرشماری.
- پس از اجرای مرحله اول، اطلاعات فوق در قالب چند بشیره برای ۱۶ حوزه عشایری جمع آوری و در نشریات مربوط به هر حوزه توسط مرکز آمار ایران منتشر و در اختیار مقامات ذیصلاح و کتابخانه‌ها قرار داده شده است.

مرحله دوم - سرشماری

پس از اجرای مرحله اول، نسبت به تهیه مقدمات سرشماری اجتماعی و اقتصادی عشایر کوچنده ایران اقدام شد. اهم فعالیت‌های انجام شده برای تهیه مقدمات سرشماری که در اوایل سال ۱۳۶۶ انجام شد به شرح زیر بوده است:

۱ - تهیه پوشه واحد سرشماری:

با استفاده از اطلاعات به دست آمده از اجرای مرحله اول سرشماری نسبت به تهیه پوشه واحد سرشماری اقدام شد. در هر واحد سرشماری با استفاده از نقشه عشایری محدوده عمل هر واحد در رابطه با نمودار تشکیلات اجتماعی رده‌ها تعیین شد.

۲ - تهیه فرم ۱۴۲ (پاکت سرشماری برای هر کوچکترین رده):

بر اساس اطلاعات مندرج در فرم ۱ مرحله اول، مشخصات کوچکترین رده بر روی این پاکت با استفاده از اطلاعات منگنه شده ماشین درج شد. این اطلاعات عبارتند از نام ایل یا طایفه مستقل، مشخصات و نام تقسیمات قبل از طایفه، نام طایفه، نام و مشخصات تقسیمات بعد از طایفه تا حد کوچکترین رده کوچنده، نام و نام پدر سر رده، تعداد خانوار کوچکترین رده، نام و آدرس جغرافیایی منطقه بیلانی و قشلاقی بر اساس آخرین تقسیمات کشوری که منطبق با محل استقرار رده‌ها بر روی نقشه است. همچنین نام و نشانی مطلق طایفه بر روی فرم ۱۴۲ درج شده است.

در رابطه با حجم کار هر واحد سرشماری، تعدادی فرم ۱۴۲ همراه با نمودار تشکیلات اجتماعی مربوط به همان رده‌ها در اختیار واحد سرشماری قرار داده شد تا نسبت به اجرای سرشماری اقدام شود.

اجرای سرشماری در تیرماه سال ۱۳۶۶ در کلیه مناطق عشایری کشور به طور همزمان آغاز شد. هر واحد سرشماری در مدت معینی به کوچکترین رده‌های محدوده عمل خود مراجعه و نسبت به سرشماری خانوارهای هر رده اقدام کرد. در صورتی که در محدوده عمل واحد سرشماری رده‌هایی از همان طایفه و یا طوایف دیگری وجود داشت که در مرحله اول شناسایی نشده بود، مسئول واحد با مراجعه به بسدازک موجود و تماس با سازمان سرشماری نسبت به شناسایی رده‌ها اقدام کرد، و در صورت حصول اطمینان از صحت این شناسایی، نسبت به

(۱) واحد سرشماری - در سازمان اجرایی حوزه، برای اجرای سرشماری "واحد سرشماری" در نظر گرفته شده است. هر واحد سرشماری به طور متوسط از سه نفر مأمور آمارگیر، یک نفر مسئول واحد، دو نفر راننده (یا اتومبیل صحرایی) و یک نفر مأمور بانجینی تشکیل شده است. حجم کار هر واحد به طور متوسط، سرشماری از ۶۰۰ خانوار تعیین شده است.

سرشماری از آنها اقدام به عمل آورد.

بدین ترتیب کلیه رده‌های کوچنده عشایری کشور زیر پوشش کامل سرشماری قرار گرفتند، چون سرشماری در مناطق بیلاقی صورت گرفت، در صورتی که رده‌هایی از طایفه‌ای، بنا به عللی در زمان سرشماری، در قشلاق مانده و به طبع استثناء در زمان سرشماری به بیلاق نیاوده بودند، در منطقه قشلاقی مربوط به آن رده‌ها، به آنان مراجعه شد و سرشماری از آنها انجام گرفت. به این ترتیب پوشش سرشماری برای کلیه رده‌های کوچنده کامل شده است.

پس از جمع‌آوری اطلاعات، نسبت به بازبینی از پرسشنامه‌ها اقدام و اطلاعات آنها با استفاده از سیستم کامپیوتری استخراج شد. اهم اطلاعات حاصل از اجرای سرشماری اجتماعی - اقتصادی عشایر کوچنده ایران که در این نشریه منتشر شده به شرح زیر است:

جمعیت

تعداد خانوار و جمعیت هر یک از ایلات و طوایف مستقل، استانهای محل استقرار بیلاقی و قشلاقی هر یک از ایلات و طوایف مستقل، جمعیت عشایر کل کشور برحسب سنین منفرد و گروه‌های سنی، وضع سواد، جمعیت در حال تحصیل، دوره‌های تحصیلی، جمعیت باسواد بر حسب آخرین مدرک تحصیلی، وضع فعالیت، وضع زناشویی، تعداد افراد در خانوار، تعداد افراد باسواد خانوار و تعداد افراد در حال تحصیل خانوار، لازم به یادآوری است که اطلاعات فوق برحسب جنس و گروه‌های سنی ارائه شده است.

کشاورزی

تعداد انواع دام برحسب ایل و طایفه مستقل، تغییرات تعداد انواع دام، تعداد دام خانوارها برحسب مدت استقرار در بیسلاق و قشلاق، متوسط تعداد گوسفند و بز در بیلاق و قشلاق گذشته، مبلغ پرداختی بابت استفاده از مرتع، پسرچر و تغذیه دستی در بیلاق و قشلاق گذشته، متوسط تولید سالانه فرآورده‌های دامی یک رأس از انواع دام، توزیع خانوارها برحسب طبقات تعداد دام و تعداد انواع دام بهره‌بردارها برحسب نوع بهره‌برداری.

در مورد بهره‌برداران کشاورزی، مساحت اراضی بهره‌بردارها در بیلاق و قشلاق و نوع بهره‌برداران کشاورزی نیز اطلاعاتی در این نشریه ارائه شده است.

تسهیلات و مبادلات

تعداد خانوارها برحسب استفاده از وسایل نقلیه، رادپو، چراغ توری، چرخ خیاطی، اجاق گاز، چراغ نفتی و بخاری، خانوارها برحسب نوع سوخت اصلی و عمده، ترین طریق مبادلات.

صنایع دستی

انواع صنایع دستی خانوارها، لازم به یادآوری است که اطلاعات هر سطر مربوط به این جدول به طور مستقل مورد بررسی قرار گرفته است. هر خانوار ممکن است دارای یک یا چند نوع صنعت دستی باشد. بنابراین خانوارها به تعداد صنایع دستی خود تکرار شده‌اند و بدین جهت در این جدول، جمع ستونی معنی ندارد.

علاوه بر اطلاعات مربوط به نوع صنایع دستی خانوار، صنایع دستی برحسب منظور از تولید نیز ارائه شده است.

تعاریف و مفاهیم به کار رفته در سرشماری اجتماعی - اقتصادی عشایر کوچنده

تیرماه ۱۳۶۶

عشایر کوچنده (جامعه مورد سرشماری)

عشایر کوچنده به مردمی گفته می‌شود که حداقل سه ویژگی زیر را داشته باشند:

۱- ساخت اجتماعی قبیله‌ای

۲- اتکالی معاش به دامداری

۳- شیوه زندگی شمانی یا کوچ

در ارتباط با سه ویژگی فوق، توجه به نکات زیر ضروری است:

- هر فرد این جامعه خود و خانواده‌اش را متعلق و وابسته به یک گروه اجتماعی بزرگتر و معمولاً "خویشاوند" می‌داند و غالباً "بدان مابهی است که نام این گروه بزرگتر به طور معمول "طایفه" است.

- اگر منابع دیگری برای معاش عشایر کوچنده وجود داشته باشد، حالت فرعی و جنبی دارد، مانند زراعت محصولات اصلی چون گندم و جو یا تولید مصنوعات مانند قالی و خورجین.

- چون معیشت عشایر کوچنده متکی بر دامپایی است که آنها را در مراتع طبیعی می‌چرانند، لذا با تغییر فصل از نقطه‌ای به نقطه‌ای و از منطقه‌ای به منطقه دیگر کوچ می‌کنند و فصل سرد را در قشلاق و فصل گرم را در زمیلاق به سر می‌برند که فاصله آنها ممکن است از چند کیلومتر تا بیش از پانصد کیلومتر باشد.

ایل

ایل شامل طایفه‌های متعددی است که به علت همخوانی و خویشاوندی یا دلایل اجتماعی، سیاسی و ... با یکدیگر متحد هستند و معمولاً در یک محدوده جغرافیایی که قلمرو ایل به حساب می‌آید زندگی می‌کنند. طایفه‌های یک ایل معمولاً با هم خویشاوندیهای دورنی یا سببی دارند. بعضاً هم ممکن است بدون داشتن خویشاوندی بنا به ضرورت‌های اجتماعی و سیاسی متحد شوند و تشکیل ایل بدهند. گویش، آداب و رسوم و شیوه زندگی طایفه‌های مختلف یک ایل در موارد بسیاری یکسان است.

طایفه

مشخصترین و مهم‌ترین چارچوب اجتماعی عشایر، طایفه است که شامل جماعتی است که غالباً با هم خویشاوندی دورنی دارند و در چند یا چندین نسل پیش تسمای "یا سوبا" به منای مشترکی می‌رسند. فرد عشایری در بیان وابستگی و تعلقش، غالباً از طایفه خود نام می‌برد.

طایفه مستقل

در این سرشماری هر طایفه‌ای که جزو ایلی نبوده، طایفه مستقل نامیده شده است.

استان محل استقرار

استانی که عشایر کوچنده، دوره بیلاتی و یا قشلاقی خود را در آن می‌گذرانند، استان محل استقرار نامیده می‌شود.

بیلاق

محدوده زیست و قلمرو جغرافیایی که عشایر، تمام یا قسمتی از تابستان را در آن می‌گذرانند، "بیلاق" یا "گردسیر" می‌گویند.

قشلاق

محدوده زیست و قلمرو جغرافیایی که عشایر، تمام یا قسمتی از زمستان را در آن می‌گذرانند، "قشلاق" یا "گردسیر" می‌گویند.

کوچ عشایری

حرکت خانوار عشایری از نقطه‌ای به نقطه دیگر با هدف استفاده از منابع طبیعی برای چرای دام، کوچ عشایری نامیده می‌شود. این کوچ معمولاً با همه اعضای خانوار، بارو بنه، سرپناه قاهل حمل و همسراه با ایل، طایفه یا رده‌هایی از آن انجام می‌گیرد. کوتاه یا بلند بودن مسیر کوچ تغییری در مفهوم کوچ نمی‌دهد.

مسیر کوچ

خط سیر حرکت واحد کوچنده از بیلاق به قشلاق و برعکس را مسیر کوچ آن واحد می‌نامند.

خانوار

خانوار از چند نفر تشکیل می‌شود که با هم در یک اقامتگاه زندگی می‌کنند. با یکدیگر همخرج هستند و معمولاً با هم غذا می‌خورند. بنابراین لازم نیست که اعضای یک خانوار با یکدیگر رابطه خویشاوندی داشته باشند. به عبارت دیگر، خانوار لزوماً با خانواده یکی نیست.

فردی که به تنهایی زندگی می‌کند نیز، خانوار تلقی می‌شود.

خانوار عشایری کوچنده

خانوار عشایری کوچنده، خانواری است که عضو جامعه عشایر کوچنده باشد.

سن

منظور از سن، تعداد سالهای کاملی است که از زمان تولد فرد گذشته است.

باسواد

کسانی که می‌توانند به فارسی یا هر زبان دیگری، متن ساده‌ای را بخوانند و بنویسند، خواه مدرک رسمی داشته یا نداشته باشند، باسواد تلقی می‌شوند. همه محصلان از جمله نواآموزان سال اول ابتدایی و سوادآموزان نهفت سوادآموزی نیز باسواد به حساب می‌آیند.

در حال تحصیل

کسی "در حال تحصیل" تلقی می‌شود که طبق برنامه‌های رسمی آموزشی کشور، به تحصیل مشغول باشد. طلاب حوزه‌های علمیه و سوادآموزان نهفت سوادآموزی نیز "در حال تحصیل" محسوب می‌شوند.

کار

کار، هر فعالیت فکری یا بدنی است که قانوناً "مجاز باشد و به منظور کسب درآمد (نقدی، غیرنقدی) صورت گیرد.

وضع فعالیت در ۷ روز گذشته

در این سرشماری، وضع فعالیت افراد در ۷ روز پیش از مراجعه مأمور سرشماری مورد نظر است. هر یک از افراد از این نظر و با توجه به تعریف کار، در یکی از گروههای زیر قرار می‌گیرد:

۱- شاغل: افراد زیر شاغل به حساب می‌آیند:

- کسانی که دارای شغلی هستند، اهم از اینکه در ۷ روز پیش از مراجعه مأمور سرشماری کار کرده یا به عللی از قبیل مرغمی، بیماری، تعطیل موقت محل کار و... کار نکرده‌اند و پس از رفع علت به کار خود ادامه خواهند داد.

- کسانی که شغل مستمر نداشته ولی در ۷ روز پیش از مراجعه مأمور سرشماری، حداقل دو روز کار کرده‌اند.

- کسانی که دارای شغلی هستند، ولی در ۷ روز پیش از مراجعه مأمور سرشماری به اقتضای فصل و ماهیت فصلی کار خود، کار نکرده‌اند (بیکار فصلی)، مشروط بر آنکه در جستجوی کار دیگری هم نبوده‌اند.

۲- بیکار (جویای کار): کسانی که شغل به حساب نمی‌آیند و در ۷ روز پیش از مراجعه مأمور سرشماری در جستجوی کار بوده‌اند، بیکار (جویای کار) تلقی می‌شوند.

۳- محصل: کسانی که شاغل یا بیکار (جویای کار) محسوب نمی‌شوند و در ۷ روز پیش از مراجعه مأمور سرشماری در حال تحصیل بوده‌اند، محصل به حساب می‌آیند.

۴- خانه دار: خانه دار به کسانی گفته می‌شود که شاغل، بیکار (جویای کار) و محصل به حساب نمی‌آیند و بنا بر اظهار پاسخگو، در ۷ روز پیش از مراجعه مأمور سرشماری به خانه‌داری مشغول بوده‌اند.

۵ - دارای درآمد بدون کار؛ کسانی که شاغل، بیگار (جویای کار)، محصل و خانه دار محسوب نمی‌شوند و درآمدهای مستثیری مانند حقوق بازنشستگی، حقوق وظیفه، درآمد املاک و مستغلات، سود سهام و ... دارند، " دارای درآمد بدون کار" محسوب می‌شوند.

۶ - سایر: به کسانی اطلاق می‌شود که از نظر وضع فعالیت در هفت روز گذشته، در هیچ یک از گروههای بالا قرار نمی‌گیرند.

وضع زناشویی

در این سرشماری، افراد از نظر وضع زناشویی به چهار گروه زیر تقسیم می‌شوند:

۱ - دارای همسر: زنان یا مردانی که مقد ازدواج بستنند، اعم از اینکه هنگام سرشماری با همسر خود زندگی مشترک داشته یا نداشته باشند " دارای همسر" محسوب می‌شوند.

۲ - بی همسر بر اثر فوت همسر: زنان یا مردانی که همسرشان شهید یا فوت شده است، و تا زمان سرشماری مجدداً " ازدواج نکرده‌اند"، بی همسر بر اثر فوت " شناخته می‌شوند.

۳ - بی همسر بر اثر طلاق: زنان یا مردانی که از همسر خود بر اثر طلاق جدا شده و تا زمان سرشماری مجدداً " ازدواج نکرده‌اند"، بی همسر بر اثر طلاق " تلقی می‌شوند.

۴ - هرگز ازدواج نکرده: زنان یا مردانی که تا زمان سرشماری همسر اختیار نکرده‌اند، " هرگز ازدواج نکرده" شناخته می‌شوند. زنان یا مردانی که نامزد شده ولی هنوز مقد نکرده‌اند، در این گروه قرار می‌گیرند.

سرپناه

سرپناه خانه عشایری است که می‌توان آن را جمع کرده از محلی به محل دیگر حمل کرد و در آنجا دوباره برپا ساخت. سرپناه قابل حمل که شاخص عینی کوچ و مفهویت در جامعه عشایری است به اشکال و نامهای گوناگون وجود دارد.

ساختمان

منظور از ساختمان در این سرشماری، بناهای ساخته شده از مصالح سخت است که از نظر شیوه ساخت، اقلاً مشابه خانه‌های روستایی منطقه باشد.

سوخت اصلی مصرفی

منظور از سوخت اصلی، سوختی است که نقش آن در مصرف توسط خانوار برای پخت و پز و ایجاد گرما بیشتر از سایر انواع سوختها باشد.

صنایع دستی

اگر بگیم چند عضو خانوار به طور معمول در طول سال، مصنوعاتی در داخل خانوار تولید کرده باشند، این مصنوعات، تحت عنوان صنایع دستی خانوار محسوب شده است، برخی از صنایع دستی خانوار در این سرشماری به شرح زیر بوده است:

۱ - پلاس: بافتهای انت که تاروپود آن رشتههایی از موی بز است، پلاس به صورت قطعات مستطیل شکل بلند و کم عرض توسط

زنان عشایر بافته می‌شود. سپس این قطعات را از کنارها به هم می‌دوزند و قطعه بزرگی به دست می‌آورند که همان سرپناه

(سیاه چادر) قابل حمل عشایری است که با طناب، چوبها، دیرکها و میخهای بزرگ چوبی یا فلزی بر افراشته می‌شود.

۲ - خورجین و توپره و مشابیه: خورجین و سیله حمل اسباب و اثاث است که بر پشت چهارپایان قرار می‌گیرد. رویه خورجین

ممکن است ساده و یا از جنس قالیچه باشد. توپره، کپسای است که برای حمل وسایل توسط اشخاص مخصوصاً "چوپانان،

ساربانان و ... مورد استفاده قرار می‌گیرد یا برای تغذیه به گردن دام آویخته می‌شود.

۳ - "چوفا" یا "برک": بافتی از خامه پشم گوسفند یا کرک بز که با آن پوشاکی شبیه پالتو دوخته می‌شود.

عمده ترین طریق مبادلات خانوار

منظور از مبادلات، خرید مایحتاج زندگی و فروش دام و فرآورده های دامی و سایر تولیدات خانوار است.

بهره برداری کشاورزی

بهره برداری کشاورزی عبارت است از یک واحد تولیدی کشاورزی که در آن یک یا چند فعالیت کشاورزی تحت یک مدیریت قرار داشته

و اداره امور فنی و اقتصادی آن برعهده یک یا چند بهره‌بردار به طور مشترک باشد. فعالیت‌های کشاورزی مورد نظر در این سرشماری، مشخصاً

شامل دامداری، زراعت و باغداری است.

در این سرشماری فقط واحدهایی که دارای شرایط زیر بودند، بهره‌برداری محسوب شده‌اند:

۱ - واحدهایی که تولید آنها برای فروش بوده است.

۲ - واحدهایی که حداقل یکی از فعالیت‌های آنها در حد زیر بوده است:

- دامداری: حداقل ۲ رأس گاو و گاو میش و شتر و یا ۴ رأس گوسفند و بز.

- زراعت: حداقل ۴۰۰ متر مربع زمین زیر کشت محصولات سالانه و یا آیش.

- باغداری: حداقل ۲۰۰ متر مربع زیر کشت محصولات دائمی (درختان میوه و غیر میوه).

بهره بردار کشاورزی

بهره بردار کشاورزی فردی است که مسئولیت اقتصادی و فنی کارهای بهره‌برداری را برعهده دارد و سود و زیان بهره‌برداری کشاورزی

متوجه اوست. اگر بهره‌بردار کشاورزی در انجام مسئولیت خود با افراد دیگری نیز شریک باشد، در این صورت هر یک از شرکا مشروط بر آنکه

عضو خانوار واحدی نباشد، یک بهره‌بردار محسوب می‌شود.

انواع بهره برداری کشاورزی عشایر

۱ - بهره برداری اختصاصی: بهره برداری "اختصاصی" به وسیله یک بهره‌بردار به تنهایی یا با کمک اعضای خانوار اداره می‌شود.

۲ - بهره برداری شریکی با عشایر: بهره برداری "شریکی با عشایر" توسط دو یا چند بهره‌بردار اداره می‌شود که همه آنها نسبتاً از

خانوارهای عشایری هستند.

۳ - بهره برداری شریکی با غیرعشایر: بهره برداری "شریکی با غیرعشایر" توسط دو یا چند بهره‌بردار اداره می‌شود ولی همه

بهره برداران از خانوارهای عشایری نیستند.

۴ - بهره برداری منطبق به غیرعشایر: بهره بردار یا بهره برداران این نوع بهره‌برداری، ساکن شهر یا روستا هستند و در این

بهره برداری که صرفاً شامل فعالیت دامداری است، دامها توسط چوپان یا بستگان بهره‌بردار که عضو جامعه عشایر کوچنده هستند نگهداری

می‌شوند.

مفاهیم به کار رفته در این تشریح

نسبت جنسی

نسبت تعداد مردان به زنان یا زنان به مردان، نسبت جنسی نامیده می‌شود. معمولاً در این مورد نسبت تعداد مردان به زنان را محاسبه می‌کنند و به صورت درصد ارائه می‌دهند. یعنی اگر M تعداد مردان و F تعداد زنان در یک منطقه جغرافیایی باشد، نسبت جنسی در آن منطقه عبارت خواهد بود از:

$$\text{نسبت جنسی} = \frac{M}{F} \times 100$$

میانگین سنی

میانگین سنی، متوسط سن افراد یک جامعه است و از تقسیم کردن مجموع حاصلضربهای هر یک از سنین منفرد در فراوانی افراد در آن سن، به کل جمعیت حاصل می‌شود. یعنی:

$$\text{میانگین سنی} = \frac{\sum x_i \cdot F_i}{\sum F_i}$$

که در آن، 1000 و 2000 و 3000 عبارت از سنین منفرد و F_i تعداد افراد در سن (i) است.

میانه سنی

سنی که جمعیت را از نظر تعداد به دو گروه مساوی تقسیم کند، میانه سنی نامیده می‌شود.

$$Md = L_i + \left(\frac{\frac{\sum_{j=1}^k F_j}{2} - F_{C_{i-1}}}{F_i} \right) \times C$$

که در آن:

Md میانه، L_i کرانه پایین گروه میانه دارد، $F_{C_{i-1}}$ فراوانی تجمعی، F فراوانی مطلق، i شماره طبقه میانه‌دار، k تعداد طبقات و C فاصله طبقات است.

گروههای عمده سنی

در مجموعه تشریحات نتایج سرشماری اجتماعی - اقتصادی مشایر کوچنده تیرماه ۱۳۶۶ ، علاوه بر سنین منفرد و گروههای سنی منظم (۵ ساله و ۱۵ ساله) ، طبقه بندی سنی دیگری نیز برای جمعیت در نظر گرفته شده است که هر طبقه آن ، یک گروه عمده سنی نامیده می شود و عبارت است از :

افراد ۱ - ۵ ساله : نوپا و گان

افراد ۶ - ۱۵ ساله : کودکان

افراد ۱۱ - ۱۴ ساله : نوجوانان

افراد ۱۵ - ۲۴ ساله : جوانان

افراد ۲۵ - ۶۴ ساله : میانسالان

افراد ۶۵ ساله و بیشتر : بزرگسالان

افرادی که سن آنان معلوم نبوده و یا امکان انتساب آنان به یکی از گروههای سنی وجود نداشته است ، در گروه "سن نامشخص" منظور شده است .

نسبت باسوادی

این نسبت در هر جامعه از تقسیم تعداد افراد باسواد در یک سن یا گروه سنی معین به جمعیت آن سن یا گروه سنی به دست می آید و معمولاً به صورت " درصد " بیان می شود .

خلاصه یافته‌ها

بر اساس اطلاعات به دست آمده از سرشماری اجتماعی - اقتصادی عشایر کوچنده کشور در تیرماه ۱۳۶۶، محل استقرار بیلاقی ۱۱۴۱۹ خانوار با ۸۵۸۲۵ نفر جمعیت و محل استقرار قشلاقی ۱۱۰۳۱ خانوار با ۸۲۶۷۳ نفر جمعیت در استان آذربایجان شرقی قرار دارد. تعداد و جمعیت هر یک از ایلیا و طایفه‌های مستقل که تمام یا قسمتی از خانوارهای آنها دوره بیلاقی یا قشلاقی خود را در این استان می‌گذرانند، بر حسب دوره استقرار در پایان همین بخش ارائه شده است. (جدول ۱)

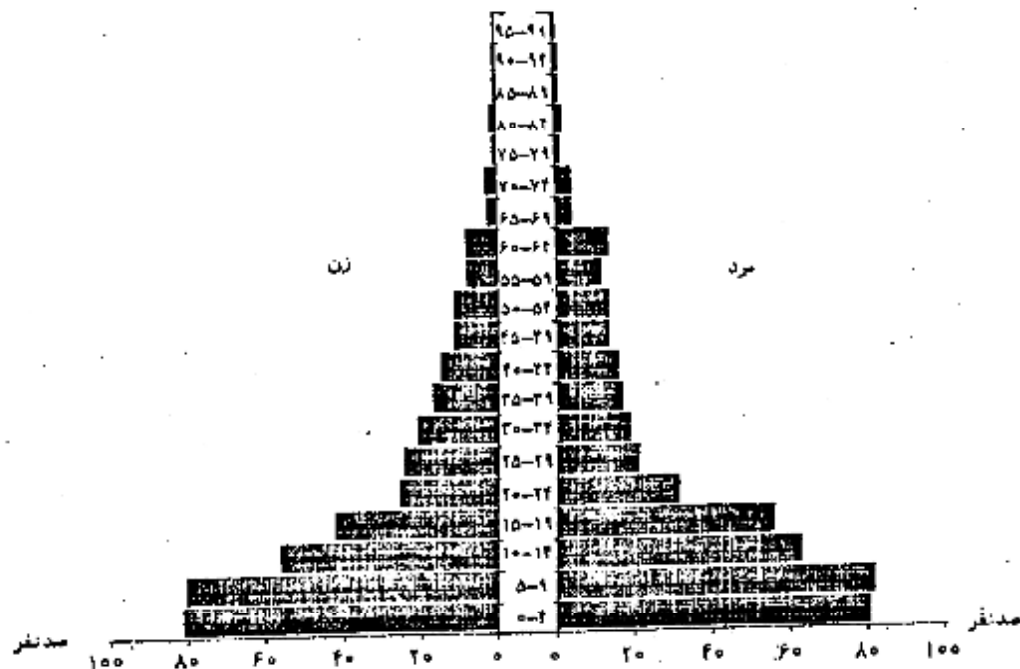
جدول الف - خانوار و جمعیت عشایر کوچنده استان در تیرماه ۱۳۶۶

دوره استقرار	تعداد ایلیا	تعداد طایفه‌های مستقل	تعداد خانوار	جمعیت		
				مرد و زن	مرد	زن
بیلاقی	۲	۹	۱۱۴۱۹	۸۵۸۲۵	۴۴۷۷۳	۴۱۰۶۲
قشلاقی	۳	۶	۱۱۰۳۱	۸۲۶۷۳	۴۳۰۹۲	۳۹۵۸۰

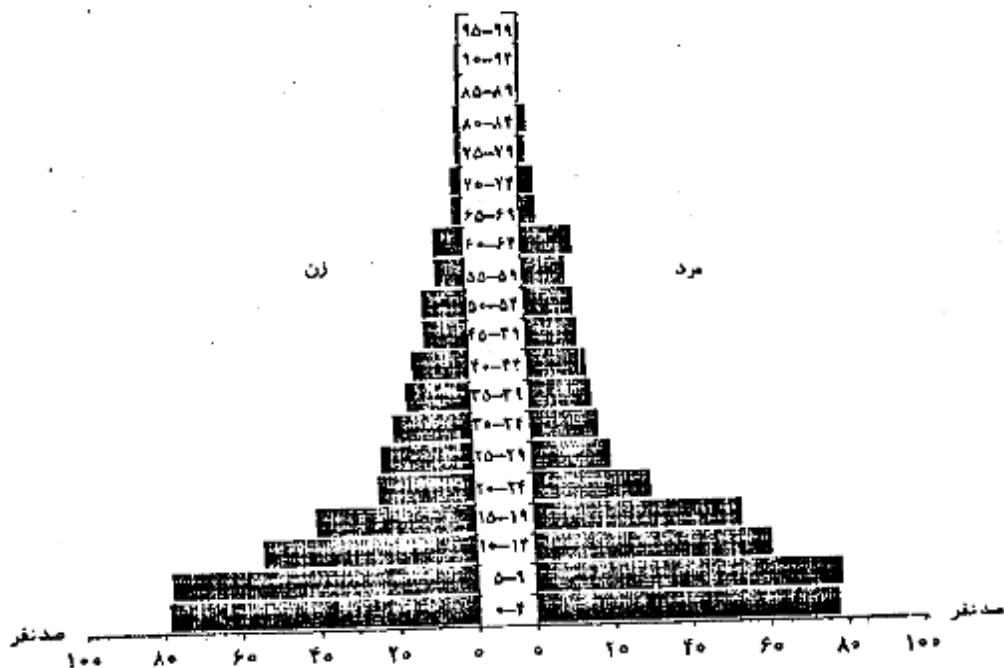
ساخت جنسی و سنی

از مجموع ۸۵۸۲۵ نفر جمعیت عشایر دوره بیلاقی سرشماری شده ۴۴۷۷۳ نفر مرد و ۴۱۰۶۲ نفر زن بوده‌اند که در نتیجه نسبت جنسی برابر ۱۰۹ به دست می‌آید. به عبارت دیگر در جامعه عشایر دوره بیلاقی استان، در مقابل هر ۱۰۰ نفر زن ۱۰۹ نفر مرد وجود داشته است. این نسبت در بین اطفال کمتر از یکساله برابر ۱۱۱ و در بین بزرگسالان (۶۵ ساله و بیشتر) معادل ۱۲۲ بوده است. همچنین از مجموع ۸۲۶۷۳ نفر جمعیت عشایر دوره قشلاقی استان ۴۳۰۹۲ نفر مرد و ۳۹۵۸۰ نفر زن بوده‌اند که در نتیجه نسبت جنسی برابر ۱۰۹ به دست می‌آید. به عبارت دیگر در جامعه عشایر دوره قشلاقی استان، در مقابل هر ۱۰۰ نفر زن ۱۰۹ نفر مرد وجود داشته است. این نسبت در بین اطفال کمتر از یکساله برابر ۱۱۲ و در بین بزرگسالان (۶۵ ساله و بیشتر) معادل ۱۲۴ بوده است. از جمعیت عشایر دوره بیلاقی استان، ۵۱/۵ درصد در گروه سنی کمتر از ۱۵ ساله، ۴۵/۷ درصد در گروه سنی ۱۵ تا ۶۴ ساله و ۲/۷ درصد در گروه سنی ۶۵ ساله و بیشتر قرار داشتند. همچنین از جمعیت عشایر دوره قشلاقی استان، ۵۱/۵ درصد در گروه سنی کمتر از ۱۵ ساله، ۴۵/۷ درصد در گروه سنی ۱۵ تا ۶۴ ساله و ۲/۷ درصد در گروه سنی ۶۵ ساله و بیشتر قرار داشتند.

نمودار ۱ - هرم سني جمعيت مشاير دوره بيلافي استان آذربايجان شرقي



نمودار ۲ - هرم سني جمعيت مشاير دوره قشلافي استان آذربايجان شرقي



جدول ب - جمعیت عشایر دوره بیلاقی و دوره فشلاقی استان بر حسب گروههای عمده سنی و جنس

نسبت جنسی	زن	مرد	مرد و زن		گروههای عمده سنی
			درصد	تعداد	
عشایر دوره بیلاقی					
۱۰۹/۰۳	۴۱۰۶۲	۴۴۷۷۳	۱۰۰/۰۰	۸۵۸۳۵	جمع
۱۱۰/۷۴	۹۴۹	۱۰۵۱	۲/۳۳	۲۰۰۰	اطفال کمتر از یکسال
۹۷/۴۲	۹۰۵۸	۸۸۲۵	۲۰/۸۳	۱۷۸۸۳	نوباوگان (۱-۵ ساله)
۱۰۲/۸۵	۲۶۰۶	۷۸۲۳	۱۷/۹۷	۱۵۴۲۹	کودکان (۶-۱۰ ساله)
۱۱۵/۷۹	۲۱۲۲	۴۷۷۳	۱۰/۳۶	۸۸۹۵	نوجوانان (۱۱-۱۴ ساله)
۱۲۸/۳۰	۶۷۲۸	۸۶۶۵	۱۷/۹۵	۱۵۴۱۳	جوانان (۱۵-۲۴ ساله)
۱۰۵/۵۱	۱۱۶۰۵	۱۲۲۴۵	۲۷/۷۸	۲۳۸۵۰	میانسالان (۲۵-۶۲ ساله)
۱۲۳/۰۴	۹۷۱	۱۳۸۹	۲/۷۴	۲۳۶۰	بزرگسالان (۶۵ ساله و بیشتر)
*	۳	۲	۰/۰۰	۵	نامشخص
عشایر دوره فشلاقی					
۱۰۸/۸۷	۳۹۵۸۰	۴۲۰۹۳	۱۰۰/۰۰	۸۱۶۷۳	جمع
۱۱۱/۸۶	۹۱۰	۱۰۱۸	۲/۳۳	۱۹۲۸	اطفال کمتر از یکسال
۹۶/۹۸	۸۷۴۲	۸۴۷۸	۲۰/۸۲	۱۷۲۲۰	نوباوگان (۱-۵ ساله)
۱۰۲/۱۰	۷۳۷۸	۷۵۳۳	۱۸/۰۳	۱۴۹۱۱	کودکان (۶-۱۰ ساله)
۱۱۶/۴۱	۳۹۵۹	۲۶۰۹	۱۰/۳۶	۸۵۶۸	نوجوانان (۱۱-۱۳ ساله)
۱۲۹/۰۳	۶۴۷۶	۸۳۵۶	۱۷/۹۲	۱۴۸۳۲	جوانان (۱۵-۲۴ ساله)
۱۰۵/۱۷	۱۱۱۸۱	۱۱۷۶۰	۲۷/۷۴	۲۲۹۴۱	میانسالان (۲۵-۶۴ ساله)
۱۲۳/۶۰	۹۳۱	۱۳۳۷	۲/۷۴	۲۲۶۸	بزرگسالان (۶۵ ساله و بیشتر)
*	۳	۲	۰/۰۰	۵	نامشخص

ب محاسبه مفهوم ندارد.

زبان

بر اساس اطلاعات سرشماری اجتماعی - اقتصادی عشایر کوچنده کشور در تیرماه ۱۳۶۶، در استان آذربایجان شرقی، ۱۴/۷ درصد از جمعیت عشایر دوره بیلاقی و ۱۴/۸ درصد از جمعیت عشایر دوره فشلاقی می‌توانستند به زبان فارسی صحبت کنند. در مقابل ۸۰/۲۰ درصد از جمعیت عشایر دوره بیلاقی و ۸۰/۱ درصد از جمعیت عشایر دوره فشلاقی فارسی نمی‌دانستند.

وضع زناشویی

در بین جمعیت ۱۰ ساله و بیشتر عشایر دوره بیلاقی ۵۲/۲ درصد از مردان و ۶۴/۳ درصد از زنان " حداقل یکبار ازدواج کرده " بوده‌اند. این نسبت در بین جمعیت عشایر دوره قشلاقی به ترتیب ۵۲/۰ درصد و ۶۴/۲ درصد بوده است. نسبت افراد " هرگز ازدواج نکرده " در جمعیت ۱۰ ساله و بیشتر عشایر دوره بیلاقی برای مردان ۲۵/۳ درصد و برای زنان ۳۴/۴ درصد بوده است. این نسبت برای عشایر دوره قشلاقی به ترتیب ۲۵/۵ درصد و ۳۲/۵ درصد بوده است.

جدول پ - توزیع نسبی جمعیت ۱۰ ساله و بیشتر عشایر دوره بیلاقی و دوره قشلاقی استان برحسب وضع زناشویی و جنس

دوره قشلاقی			دوره بیلاقی			وضع زناشویی
زن	مرد	مرد و زن	زن	مرد	مرد و زن	
۱۰۰/۰۰	۱۰۰/۰۰	۱۰۰/۰۰	۱۰۰/۰۰	۱۰۰/۰۰	۱۰۰/۰۰	جمع
۵۸/۷۴	۵۱/۶۰	۵۴/۶۳	۵۸/۸۰	۵۱/۷۷	۵۵/۰۵	دارای همسر
۵/۲۴	۰/۲۱	۲/۷۵	۵/۲۵	۰/۴۴	۲/۷۸	بی همسر بر اثر فوت همسر یا طلاق
۳۴/۵۱	۲۵/۲۷	۴۰/۳۶	۳۲/۴۱	۲۵/۲۷	۲۰/۲۰	هرگز ازدواج نکرده
۱/۳۱	۲/۵۲	۱/۹۶	۱/۲۲	۲/۵۲	۱/۹۷	اظهار نشده

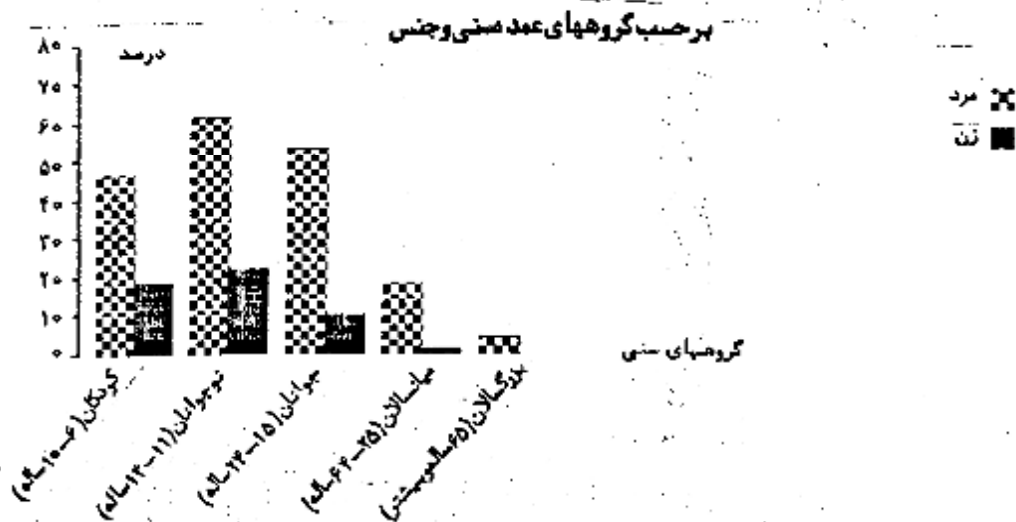
سواد

در تیرماه ۱۳۶۶، از ۶۵۹۵۲ نفر جمعیت ۶ ساله و بیشتر عشایر دوره بیلاقی استان ۲۴/۸ درصد باسواد بوده‌اند. همچنین از ۶۳۵۲۵ نفر جمعیت ۶ ساله و بیشتر عشایر دوره قشلاقی استان، ۲۵/۰ درصد باسواد بوده‌اند. نسبت باسوادی در گروه سنی ۶ - ۱۰ ساله برای عشایر دوره بیلاقی ۳۲/۴ درصد و برای عشایر دوره قشلاقی ۳۲/۵ درصد بوده است. این نسبت در گروه سنی ۶۵ ساله و بیشتر برای جمعیت عشایر دوره بیلاقی ۲/۲ درصد و برای جمعیت عشایر دوره قشلاقی نیز ۲/۲ درصد بوده است.

جدول ت - درصد باسوادان ۶ ساله و بیشتر عشایر دوره بیلاقی و دوره قشلاقی استان برحسب گروه‌های عمده سنی، به تفکیک جنس

دوره قشلاقی			دوره بیلاقی			گروه‌های عمده سنی
زن	مرد	مرد و زن	زن	مرد	مرد و زن	
۱۰/۰۸	۳۸/۳۴	۲۵/۰۲	۱۰/۰۴	۳۸/۰۰	۲۴/۸۴	جمعیت ۶ ساله و بیشتر
۱۸/۴۱	۲۶/۲۲	۲۲/۴۶	۱۸/۲۷	۲۶/۱۹	۲۲/۴۳	کودکان (۶-۱۰ ساله)
۲۲/۲۵	۶۰/۸۸	۴۳/۰۳	۲۲/۳۴	۶۰/۶۷	۴۲/۹۱	نوجوانان (۱۱-۱۴ ساله)
۱۰/۲۲	۵۲/۷۶	۳۴/۱۸	۱۰/۲۵	۵۲/۱۶	۳۳/۸۱	جوانان (۱۵-۲۴ ساله)
۱/۰۲	۱۸/۱۰	۹/۷۸	۰/۹۹	۱۷/۸۱	۹/۶۳	میانسالان (۲۵-۶۴ ساله)
۰/۰۰	۳/۸۱	۲/۲۴	۰/۰۰	۳/۷۲	۲/۲۰	بزرگسالان (۶۵ ساله و بیشتر)

نمودار ۳- درصد با سوادان عسالمو بیشتر جمعیت عشایر دوره بیلاقی استان آذربایجان شرقی



نمودار ۴- درصد با سوادان عساله و بیشتر جمعیت عشایر دوره قشلاقی استان آذربایجان شرقی



در تیرماه ۱۳۶۶، از جمعیت ۶-۲۲ ساله عشایر دوره بیلاقی استان، ۲۴/۹ درصد و عشایر دوره قشلاقی ۲۵/۱ درصد در حال تحصیل بودند. در همین سال ۲۱/۴ درصد از کودکان هم در دوره بیلاقی و هم در دوره قشلاقی در حال تحصیل بودند. همچنین ۳۵/۹ درصد از نوجوانان عشایر دوره بیلاقی و ۳۶/۲ درصد از نوجوانان عشایر دوره قشلاقی، به تحصیل اشتغال داشتند. این نسبت در بین گروههای سنی مختلف جوانان یکسان نیست و از ۱۷/۳ درصد در جوانان ۱۵-۱۸ ساله عشایر دوره بیلاقی و ۱۷/۴ درصد از جوانان عشایر دوره قشلاقی به ۵/۷ درصد در جوانان ۱۹-۲۴ ساله عشایر دوره بیلاقی و ۵/۸ درصد در جوانان ۱۹-۲۴ ساله عشایر دوره قشلاقی نوسان دارد.

جدولت - درصد جمعیت ۶ - ۲۲ ساله در حال تحصیل مشایخ دوره بیلاقی و دوره قشلاقی استان بر حسب گروههای عمده سنی، به تفکیک جنس

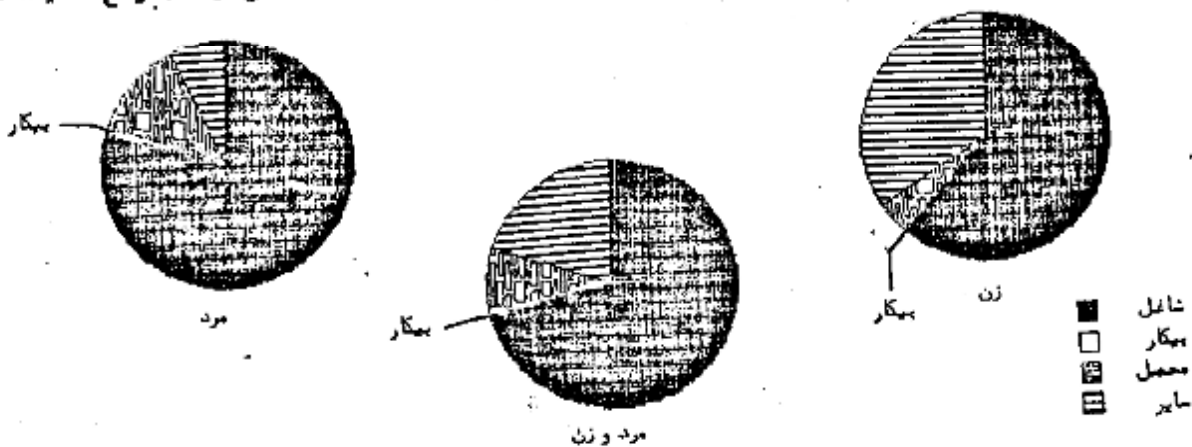
دوره قشلاقی			دوره بیلاقی			گروههای عمده سنی
زن	مرد	مرد و زن	زن	مرد	مرد و زن	
۱۲/۰۱	۳۶/۴۵	۲۵/۰۸	۱۱/۹۶	۳۶/۲۲	۲۴/۹۲	جمعیت ۶ - ۲۲ ساله
۱۷/۲۲	۴۵/۲۰	۳۱/۲۱	۱۷/۱۹	۴۵/۱۳	۲۱/۳۶	کودکان (۶ - ۱۰ ساله)
۱۶/۲۷	۵۲/۸۵	۳۶/۱۸	۱۶/۷۶	۵۲/۲۷	۲۵/۸۲	نوجوانان (۱۱ - ۱۴ ساله)
۲/۰۴	۱۹/۵۱	۱۲/۲۲	۳/۱۲	۱۹/۲۷	۱۲/۲۰	جوانان (۱۵ - ۲۴ ساله)
۲/۶۲	۲۷/۲۵	۱۷/۲۰	۲/۷۵	۲۷/۲۵	۱۷/۳۲	(۱۵ - ۱۸ ساله)
۰/۹۹	۹/۵۳	۵/۸۲	۱/۰۱	۹/۲۹	۵/۷۱	(۱۹ - ۲۴ ساله)

وضع فعالیت

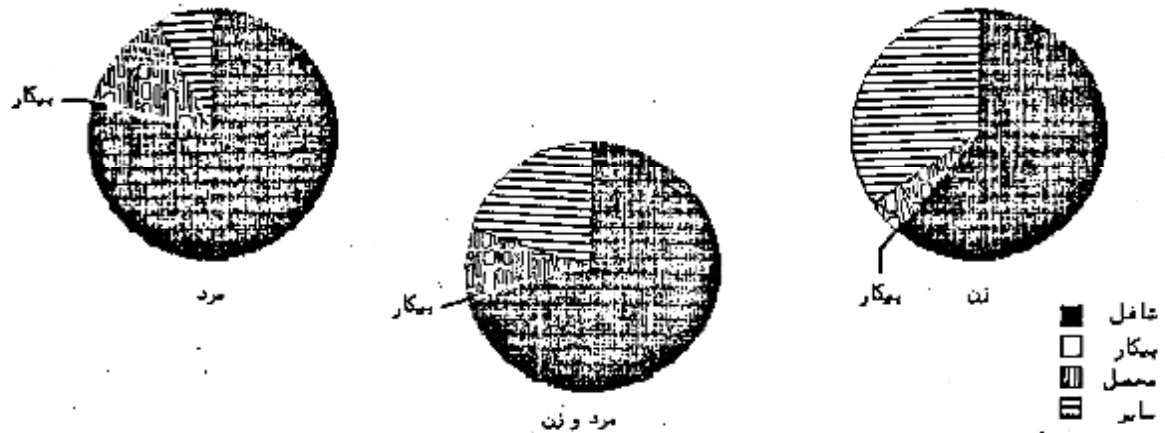
بر اساس اطلاعات این سرشماری، از جمعیت مردان ۶ ساله و بیشتر مشایخ دوره بیلاقی ۷۸/۶ درصد شاغل، ۱۲/۳ درصد محصل و ۰/۸ درصد بیکار (جویای کار) بودمانند. در مقابل از جمعیت زنان، ۶۰/۸ درصد شاغل، ۲/۵ درصد محصل، ۲۳/۵ درصد خانمدار و ۰/۱ درصد بیکار (جویای کار) بودمانند.

همین اطلاعات نشان می دهد که از جمعیت مردان ۶ ساله و بیشتر مشایخ دوره قشلاقی، ۷۸/۱ درصد شاغل، ۱۲/۷ درصد محصل و ۰/۸ درصد بیکار (جویای کار) بودمانند. در مقابل، از جمعیت زنان، ۶۰/۲ درصد شاغل، ۴/۶ درصد محصل، ۲۳/۲ درصد خانمدار و ۰/۱ درصد بیکار (جویای کار) بودمانند.

نمودار ۵ - توزیع نسبی جمعیت ۶ ساله و بیشتر عشایر دوره بیلاقی استان آذربایجان شرقی بر حسب وضع فعالیت



نمودار ۶ - توزیع نسبی جمعیت ۶ ساله و بیشتر عشایر دوره قشلاقی استان آذربایجان شرقی بر حسب وضع فعالیت



تسهیلات در اختیار خانوار

بر اساس نتایج سرشماری اجتماعی - اقتصادی عشایر کوچنده در تیرماه ۱۳۶۶ - از ۱۱۴۱۹ خانوار عشایر دوره بیلاقی ، ۲/۴ درصد موتورسیکلت ، ۴/۵ درصد وسیله نقلیه باری و ۱۳/۳ درصد سایر وسایل نقلیه را در اختیار داشتند . همچنین از ۱۱۰۳۱ خانوار عشایر دوره قشلاقی ، ۲/۲ درصد موتورسیکلت ، ۴/۶ درصد وسیله نقلیه باری و ۱۳/۵ درصد سایر وسایل نقلیه را در اختیار داشته اند .
 جدول ج - خانوارهای عشایر دوره بیلاقی و دوره قشلاقی استان بر حسب استفاده از وسایل نقلیه موتوری در اختیار آنها

دوره استقرار	جمع خانوار	موتورسیکلت	باری	سایر	موتورسیکلت و باری	موتورسیکلت و سایر	باری و سایر	موتورسیکلت و سایر	هیچ کدام
بیلاقی	۱۱۴۱۹	۲۱۹	۴۰۷	۱۲۸۲	۷	۲۲	۸۹	۷	۹۲۶۶
قشلاقی	۱۱۰۳۱	۲۱۳	۴۰۹	۱۲۵۱	۷	۴۲	۸۸	۷	۸۹۱۴

بر اساس همین اطلاعات ، خانوارهای عشایر دوره بیلاقی استان ، ۴۲/۸ درصد از رادیو ، ۲۲/۳ درصد از چراغ توری (نفتسی و گازی) و ۲۲/۹ درصد از چرخ خیاطی استفاده می‌کردند . خانوارهای عشایر دوره قشلاقی استان ، ۴۲/۲ درصد از رادیو ، ۲۳/۵ درصد از چراغ توری (نفتی و گازی) و ۲۲/۹ درصد از چرخ خیاطی استفاده می‌کردند .

جدول ج - خانوارهای عشایر دوره بیلاقی و دوره قشلاقی استان بر حسب استفاده از رادیو ، چراغ توری و چرخ خیاطی در اختیار آنها

دوره استقرار	جمع	رادیو	چراغ توری (نفتی و گازی)	چرخ خیاطی	رادیو و چراغ توری	رادیو و چرخ خیاطی	چراغ توری و چرخ خیاطی	چراغ توری و رادیو	هیچ کدام
بیلاقی	۱۱۴۱۹	۶۹۹	۳۱۲۷	۱۴۸	۲۸۵۰	۱۹۲	۵۶۱	۱۷۱۶	۲۱۲۶
قشلاقی	۱۱۰۳۱	۶۰۲	۳۱۰۷	۱۳۸	۲۷۸۳	۱۶۵	۵۵۹	۱۶۶۱	۲۰۱۶

در تیرماه ۱۳۶۶، از خانوارهای عشایر دوره بیلاقی ۱۵/۹ درصد از اجاق گاز، ۸۲/۵ درصد از چراغ خوراکی نفتی و ۵۸/۸ درصد از بخاری استفاده می‌کردند. از خانوارهای عشایر دوره قشلاقی این استان، ۱۶/۵ درصد از اجاق گاز، ۸۲/۸ درصد از چراغ خوراکی نفتی و ۵۸/۴ درصد از بخاری استفاده می‌کردند.

جدول ج - خانوارهای عشایر دوره بیلاقی و دوره قشلاقی استان برحسب استفاده از اجاق گاز، چراغ نفتی و بخاری در اختیار آنها

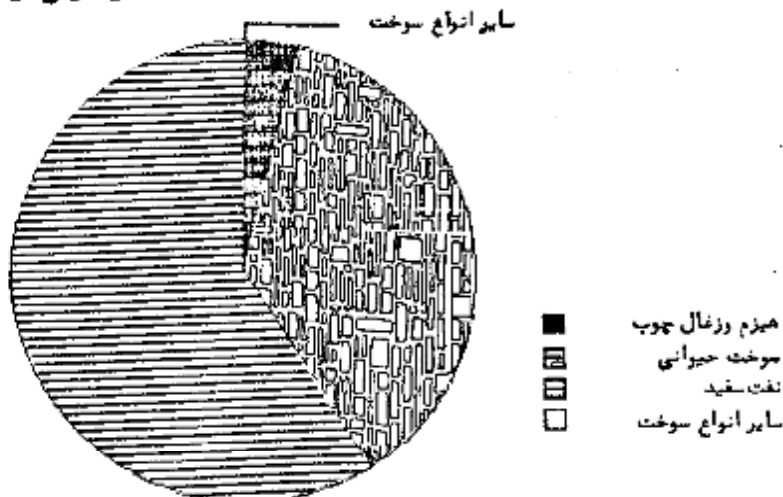
دوره استقرار	جمع	اجاق گاز	چراغ خوراکی نفتی	بخاری	اجاق گاز و چراغ خوراکی نفتی	اجاق گاز و بخاری	چراغ خوراکی نفتی و بخاری	اجاق گاز و چراغ خوراکی نفتی و بخاری	هیچ کدام
بیلاقی	۱۱۴۱۹	۵۲	۲۸۷۲	۵۸۵	۵۱۹	۲۹	۲۸۸۱	۱۲۰۵	۱۲۶۲
قشلاقی	۱۱۰۳۱	۵۲	۲۷۸۲	۵۲۶	۵۱۷	۲۸	۲۶۷۲	۱۱۶۰	۱۲۳۲

بر اساس نتایج این سرشماری، سوخت اصلی خانوارهای عشایر دوره بیلاقی استان برای پخت و پز و ایجاد گرما، ۲/۶ درصد "هیزم و زغال چوب"، ۳۷/۲ درصد "سوخت حیوانی" و ۵۸/۹ درصد "نفت سفید" بوده است. از خانوارهای عشایر دوره قشلاقی، ۳/۲ درصد از "هیزم و زغال چوب"، ۳۵/۶ درصد از "سوخت حیوانی" و ۶۰/۶ درصد از "نفت سفید" استفاده می‌کردند.

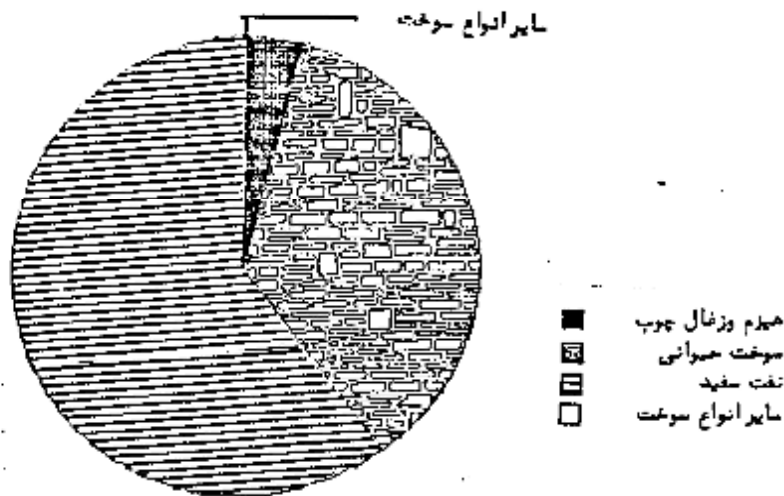
جدول خ - خانوارهای عشایر دوره بیلاقی و دوره قشلاقی استان برحسب سوخت اصلی مصرفی

دوره استقرار	جمع	هیزم و زغال چوب	سوخت حیوانی	نفت سفید	گازوپیپ	گاز	سایر	هیچ کدام
بیلاقی	۱۱۴۱۹	۴۱۵	۲۲۶۰	۶۷۲۸	۴	۹	۳	۰
قشلاقی	۱۱۰۳۱	۴۰۵	۳۹۲۵	۶۶۸۶	۴	۸	۳	۰

نمودار ۷ - توزیع نسبی خانوارهای عشایر دوره بیلاقی استان آذربایجان شرقی برحسب نوع سوخت اصلی مصرفی



نمودار ۸ - توزیع نسبی خانوارهای عشایر دوره قشلاقی استان آذربایجان شرقی بر حسب نوع سوخت اصلی مصرفی



نوع بهره برداری

بر اساس نتایج این سرشماری، عشایر دوره بیلاقی استان، اداره ۱۱۵۶۷ بهره برداری کشاورزی را عهده دار بوده اند. از این تعداد، ۹۷/۶ درصد اختصاصی، ۵/۸ درصد شریکی (با عشایر و غیر عشایر) و ۱/۶ درصد متعلق به غیر عشایر بوده است. فعالیت ۴۵/۳ درصد از بهره بردارین "فقط دامداری"، ۵۱/۹ درصد "دامداری و زراعت"، ۵/۵ درصد "دامداری و باغداری" و ۷/۳ درصد "دامداری، زراعت و باغداری" بوده است.

عشایر دوره قشلاقی استان، اداره ۱۱۱۶۸ بهره برداری کشاورزی را عهده دار بوده اند. از این تعداد، ۹۷/۷ درصد اختصاصی، ۵/۸ درصد شریکی (با عشایر و غیرعشایر) و ۱/۶ درصد متعلق به غیر عشایر بوده است. فعالیت ۳۹/۱ درصد از بهره بردارین "فقط دامداری"، ۵۳/۲ درصد "دامداری و زراعت" و ۷/۳ درصد "دامداری و باغداری"، ۵/۵ درصد "دامداری و باغداری" و ۷/۳ درصد "دامداری، زراعت و باغداری" بوده است.

دامداری

بر اساس اطلاعات این سرشماری، عشایر دوره بیلاقی استان ۱۵۱۲۳۰۹ رأس گوسفند، ۱۱۹۶۱۵ رأس بز و بزغاله نگهداری می کرده اند. به همین ترتیب، به طور متوسط برای هر خانوار عشایر دوره بیلاقی، ۱۲۳ رأس دام کوچک (گوسفند، بکره و بز و بزغاله) وجود داشته است. عشایر دوره بیلاقی استان، ۹/۶ درصد از دامهای کوچک جامعه عشایری کشور را در اختیار داشته اند. تعداد گوسفند و بکره عشایر دوره قشلاقی استان، ۱۲۵۰۹۹۶ و بز و بزغاله آن ۱۱۲۷۰۷ رأس بوده است. به بیان دیگر، به طور متوسط برای هر خانوار عشایر دوره قشلاقی، ۱۲۲ رأس دام کوچک وجود داشته است. عشایر دوره قشلاقی استان ۹/۲ درصد از دامهای کوچک جامعه عشایری کشور را در اختیار داشته اند.

گاو و گوساله عشایر دوره بیلاقی ۴۱۶۵۶ رأس، گاو میش و بچگاومیش ۴۲۹۴ رأس و شتر و بچه شتر ۴۵۲۸ نفر بوده است. تعداد این دامها برای عشایر دوره قشلاقی استان به ترتیب، ۴۱۶۴۵ رأس، ۴۲۲۱ رأس و ۳۰۲۵ نفر بوده است.

بر اساس همین اطلاعات، عشایر دوره بیلاقی استان، ۵۳۵۹ رأس اسب و کره اسب، ۶۲۶ رأس فاطر و استرو و ۴۹۲۷ رأس الاغ و کره الاغ نگهداری می کرده اند. عشایر دوره قشلاقی ۵۲۵۶ رأس اسب و کره اسب، ۶۷۲ رأس فاطر و استرو و ۴۶۱۳ رأس الاغ و کره الاغ نگهداری می کرده اند.

تعداد و انواع دام هر یک از اینها و ظاهرهای مستقل دوره بیلاقی استان در پایان همین بخش در جدول پی راجه شده است.

جدول د - تعداد انواع دام بهر بردارهای عشایر دوره بیلاقی و دوره قشلاقی استان

دوره استقرار	گوسفند و بقره	بز و بزغاله	گاو و گوساله	گاو میش و بچه گاو میش	شتر و بچه شتر	اسب و کره اسب	قاطر و اسب	الاغ و کره الاغ
بیلاقی	۱۵۱۲۲۰۹	۱۱۹۶۱۰	۲۱۶۰۶	۲۲۹۲	۲۵۲۸	۵۲۵۹	۶۷۶	۴۹۲۷
قشلاقی	۱۲۵۰۹۹۶	۱۱۲۷۰۷	۲۱۶۲۰	۴۲۲۱	۴۰۲۰	۵۲۰۶	۶۷۲	۲۶۱۲

زراعت و باغداری

بر اساس نتایج این سرشماری ، اراضی زیر کشت محصولات سالانه خانوارهای بهره بردار عشایر در این استان ۳۱۷۲۷ هکتار بوده است که از این مقدار ، ۸۷۶۲ هکتار (۲۷/۶ درصد) زیر کشت محصولات سالانه آبی و ۲۲۹۷۵ هکتار (۷۲/۴ درصد) زیر کشت محصولات سالانه دیم بوده است . اراضی باغ و تلمستان خانوارهای عشایر در این استان ، ۷۵۲ هکتار آبی و ۴۷ هکتار دیم بوده است .

جدول ذ - مساحت اراضی بهره بردارهای عشایر در استان برحسب نوع استفاده از زمین : ۱۳۶۶

شرح	زیر کشت محصولات سالانه		آبش		باغ و تلمستان	
	آبی	دیم	آبی	دیم	آبی	دیم
مساحت اراضی	۸۷۶۲	۲۲۹۷۵	۱۲۲۱	۱۲۹۲۲	۷۵۲	۴۷

منابع دستی

در تیرماه ۱۳۶۶ ، در بین خانوارهای عشایر دوره بیلاقی استان ، بافت " قالی و قالیچه " در ۲۵۶۹ خانوار ، بافت " کلیم ، زیلو و مشابه " در ۳۱۱۰ خانوار ، بافت پلاس (چادر) در ۱۶۴۸ خانوار ، بافت " چوقا یا برک و مشابه " در ۱۲۴ خانوار ، بافت " کلاه ، دستکش و مشابه " در ۱۶۸۲ خانوار و بافت حصیر در ۴۴ خانوار وجود داشته است .
بر اساس همین اطلاعات ، در بین خانوارهای عشایر دوره قشلاقی ، بافت " قالی و قالیچه " در ۲۴۹۹ خانوار ، بافت " کلیم ، زیلو و مشابه " در ۲۸۹۹ خانوار ، بافت پلاس (چادر) در ۱۵۱۲ خانوار ، بافت " چوقا یا برک و مشابه " در ۱۱۰ خانوار ، بافت " کلاه ، دستکش و مشابه " در ۱۳۷۱ خانوار و بافت حصیر در ۴۲ خانوار وجود داشته است .

جدول ر - خانوارهای عشایر دوره بیلاقی و دوره قشلاقی استان ، دارای هر یک از انواع صنایع دستی بر حسب هدف از تولید

انواع صنایع دستی	جمع	فقط برای فروش	فقط برای مصرف خانوار	برای فروش و مصرف خانوار
مشایر دوره بیلاقی				
قالی و قالیچه	۲۵۶۹	۲۲۷	۱۳۱۵	۸۲۷
گلیم ، زبلو و مشابه	۳۱۱۰	۳۲۸	۲۳۹۰	۲۹۲
پلاس (چادر)	۱۶۲۸	۸۱	۱۴۰۱	۱۶۶
چوقا یا برگ و مشابه	۱۲۶	۶	۱۰۰	۲۰
کلاه ، دستکش و مشابه	۱۶۸۲	۲۲	۱۶۱۲	۴۶
حصیر	۲۴	۶	۳۸	۰
سایر	۶۲۰	۵۶	۵۲۴	۴۰
عشایر دوره قشلاقی				
قالی و قالیچه	۲۴۹۹	۴۱۹	۱۳۶۶	۸۱۲
گلیم ، زبلو و مشابه	۲۸۹۹	۳۲۷	۲۱۸۲	۲۹۰
پلاس (چادر)	۱۵۱۲	۷۹	۱۴۶۷	۱۶۶
چوقا یا برگ و مشابه	۱۱۰	۶	۸۵	۱۹
کلاه ، دستکش و مشابه	۱۳۷۱	۳۰	۱۳۱۰	۳۱
حصیر	۲۲	۵	۳۷	۰
سایر	۵۹۷	۵۵	۵۰۲	۴۰

معدده ترین طریق مبادلات

بر اساس اطلاعات این سرشماری ، ۴۹/۹ درصد از خانوارهای عشایر دوره بیلاقی استان مایحتاج زندگی خود را از شرکتهای تعاونی عشایری و ۴/۷ درصد از طریق پهلور خریداری می‌کرده‌اند . این نسبتها برای خانوارهای عشایر دوره قشلاقی به ترتیب ۵۱/۵ درصد و ۴/۸ درصد بوده است .

از خانوارهای عشایر دوره بیلاقی استان ۹۹/۳ درصد و از خانوارهای عشایر دوره قشلاقی استان ، نیز ۹۹/۳ درصد فروش دام داشته‌اند . ۲۰/۷ درصد از خانوارهای عشایر دوره بیلاقی که فروش دام داشته‌اند ، دامهای خود را به پهلور و ۱/۷ درصد به شرکتهای تعاونی عشایری فروخته‌اند . همچنین ۷۷/۶ درصد از خانوارها دامهای خود را از طریق دیگری به فروش رسانده‌اند . این نسبتها برای خانوارهای عشایر دوره قشلاقی به ترتیب ۲۱/۶ درصد ، ۱/۸ درصد و ۲۶/۶ درصد بوده است .

فروش فرآورده‌های دامی در ۸/۶ درصد از خانوارهای عشایر دوره بیلاقی و ۸/۹ درصد از خانوارهای عشایر دوره قشلاقی از طریق شرکتهای تعاونی عشایری انجام شده است . پهلوران فرآورده‌های دامی ۲/۴ درصد از خانوارهای عشایر دوره بیلاقی و ۲/۷ درصد از

خانوارهای مشایخ دوره قشلاقی را خریداری کرده‌اند. همچنین ۲۳/۵ درصد از خانوارهای مشایخ دوره بیلاقی و ۲۲/۵ درصد از خانوارهای مشایخ دوره قشلاقی، فروش فرآورده‌های دامی نداشته‌اند.

جدول ز - نحوه خرید مایحتاج زندگی و فروش محصولات خانوارهای مشایخ دوره بیلاقی و دوره قشلاقی استان

شرح	دوره بیلاقی				دوره قشلاقی				
	جمع	از طریق پوله‌ور	از طریق شرکت‌های تعاونی عشایری	از طریق دیگر	ندارد	جمع	از طریق پوله‌ور	از طریق شرکت‌های تعاونی عشایری	از طریق دیگر
خرید مایحتاج زندگی	۱۱۴۱۹	۵۳۲	۵۶۹۷	۵۱۹۰	۰	۱۱۰۳۱	۵۳۰	۵۶۸۵	۲۸۱۶
فروش دام	۱۱۴۱۹	۲۳۵۰	۱۹۲	۸۸۰۱	۷۶	۱۱۰۳۱	۲۳۶۷	۱۹۲	۸۲۹۷
فروش فرآورده‌های دامی	۱۱۴۱۹	۸۴۷	۹۸۷	۶۸۹۸	۲۶۸۷	۱۱۰۳۱	۸۲۷	۹۸۶	۶۵۳۹
فروش محصولات زراعی و باغی	۱۱۴۱۹	۱۶	۱۰۲	۲۶۱	۱۰۸۲۸	۱۱۰۳۱	۱۶	۱۰۳	۲۵۴
فروش تولیدات صنایع دستی	۱۱۴۱۹	۱۲۱	۱۱۴	۱۳۰۵	۹۸۷۹	۱۱۰۳۱	۱۲۱	۱۱۴	۱۲۷۵

نوع اقامتگاه

بر اساس اطلاعات این سرشماری، ۹۹/۲ درصد از خانوارهای مشایخ دوره بیلاقی فقط از سرپناه (چادر) و ۰/۸ درصد فقط از ساختمان استفاده می‌کرده‌اند. خانوارهای مشایخ دوره قشلاقی ۱۱/۵ درصد فقط از سرپناه (چادر) و ۸۸/۵ درصد فقط در ساختمان بسر می‌برده‌اند.

۱/۵ درصد از خانوارهای مشایخ دوره قشلاقی استان، هم از سرپناه و هم از ساختمان استفاده می‌کرده‌اند.

جدول ۲ - تعداد خانوار و جمعیت ایلها و طایفه‌های مستقل استان به تفکیک محل استقرار بیلابنی و قشلاقی

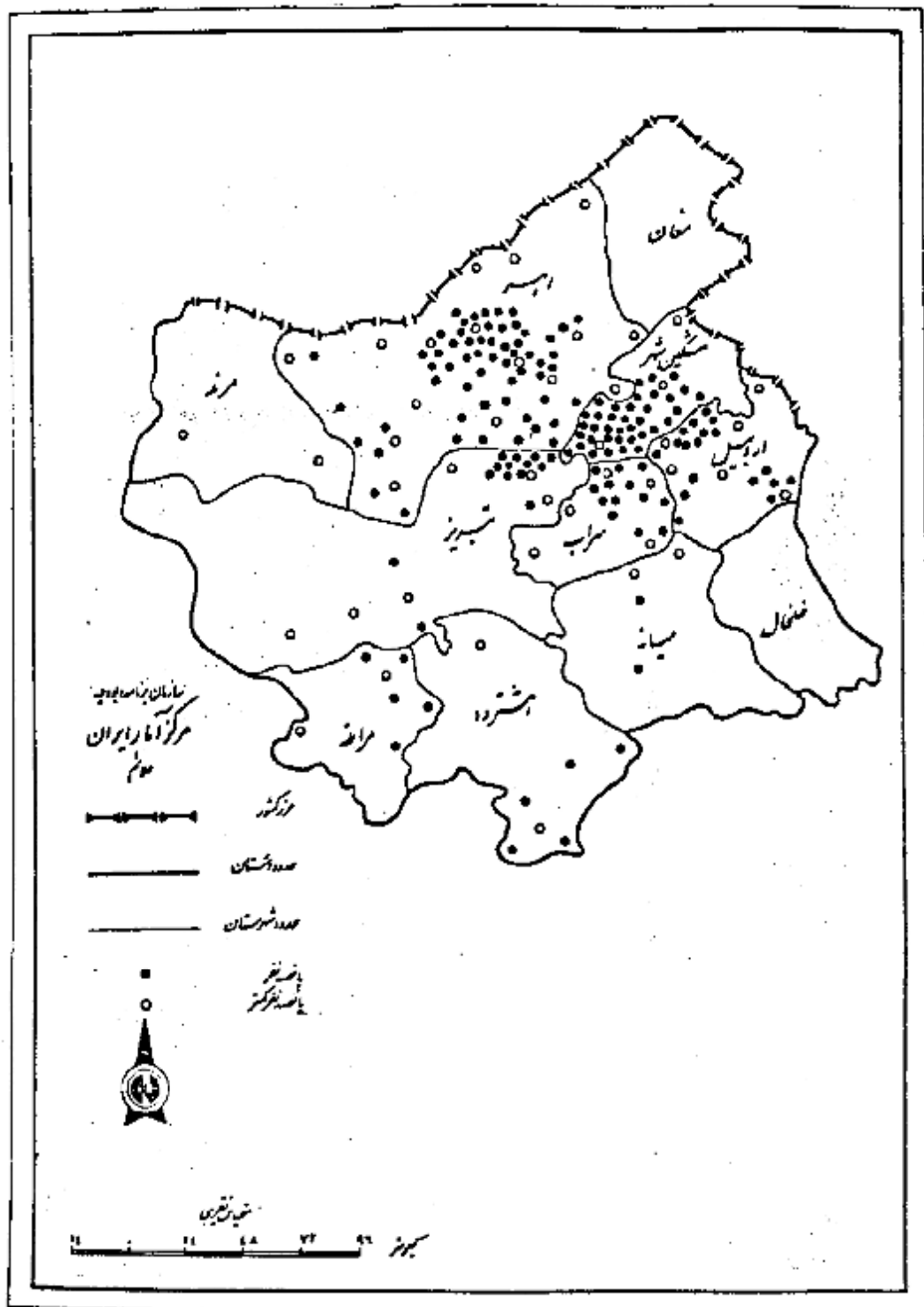
قشلاقی		بیلابنی				کل		ایل و طایفه مستقل		
استانهای دیگر		این استان		استانهای دیگر		این استان				
جمعیت	خانوار	جمعیت	خانوار	جمعیت	خانوار	جمعیت	خانوار			
۲۷۵	۵۷	۴۶۸۷۳	۵۸۴۰	۰	۰	۴۷۲۴۸	۵۸۹۷	۲۷۲۴۸	۵۸۹۷	ایل ایل-سون - شاهسون
۴۰۰۸	۵۷۴	۲۸۹	۳۲	۴۲۹۷	۶۰۸	۰	۰	۴۲۹۷	۶۰۸	ایل شاهسون
۰	۰	۳۱۳۵۰	۴۶۷۶	۰	۰	۳۱۳۵۰	۴۶۷۶	۳۱۳۵۰	۴۶۷۶	ایل قره‌داغ - ارمیاریان
۲۸۲	۲۲	۰	۰	۰	۰	۲۸۲	۲۲	۲۸۲	۲۲	طایفه مستقل آق‌باشلو - آغ‌باشلو
۰	۰	۶۲۳	۸۱	۰	۰	۶۲۳	۸۱	۶۲۳	۸۱	طایفه مستقل اینانلو
۳۱۷	۳۹	۵۸۴	۷۶	۰	۰	۹۰۱	۱۱۵	۹۰۱	۱۱۵	طایفه مستقل بالکانلو
۸۶	۹	۰	۰	۳۰	۳	۵۴	۶	۸۶	۹	طایفه مستقل چلبیانلو
۳۱۳۷	۲۴۸	۱۷۸۲	۱۸۷	۶۱۱	۶۹	۳۳۰۸	۳۶۶	۳۹۱۹	۴۳۵	طایفه مستقل حاجی آل‌نور - حاج‌آلو
۱۳۹۶	۱۸۳	۰	۰	۸۵۶	۱۱۸	۵۴۰	۶۵	۱۳۹۶	۱۸۳	طایفه مستقل حیدرلو
۰	۰	۷۱۲	۷۳	۰	۰	۷۱۲	۷۳	۷۱۲	۷۳	طایفه مستقل فولادلو
۳۰۳	۳۹	۱۵۷	۲۰	۰	۰	۴۶۰	۵۹	۴۶۰	۵۹	طایفه مستقل قره‌موسالو
۵۲	۵	۳۰۲	۲۲	۰	۰	۳۵۵	۴۹	۳۵۵	۴۹	طایفه مستقل کورانلار - کورکانلو

ایلها و طایفه‌های مستقلی که محل استقرار بیلابنی و یا قشلاقی تمام یا بخشی از خانوارهای آنها این استان است :

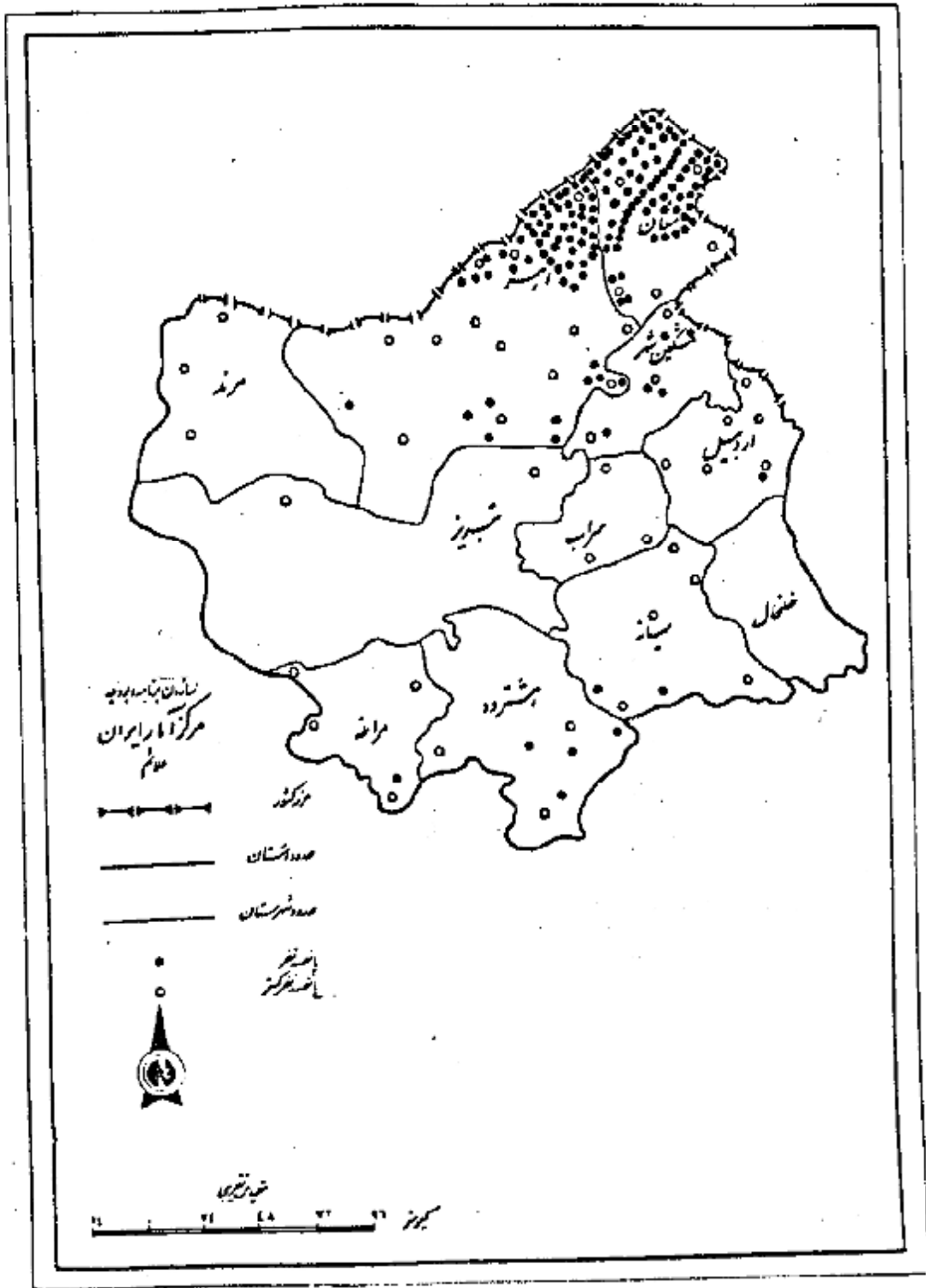
جدول ۵ - تعداد انواع دام بهر برداریهای عشایر دوره بیلاقی استان برحسب ایل یا طایفه مستقل

ایل و طایفه مستقل	گوسفند و بقره	بز و بزغاله گا و گوساله	گاو میش و بچه گاو میش	شتر و بچه شتر	اسب و کره اسب	قاطر و استر	الاغ و کره الاغ
ایل ایل-سون - شاهسون	۸۹۰۶۰۹	۶۲۵۲۷	۱۹۵۷۳	۲۹۹۲	۲۹۳۲	۷۱	۲۴۲۲
ایل فرمداغ - ارباباران	۲۸۸۲۰۰	۲۶۵۶۰	۲۰۹۹۰	۱۰۳۲	۲۰۵۲	۵۸۸	۱۸۳۹
طایفه مستقل آق باشلو - آغ باشلو	۲۵۶۸	۴۸۹	۴۳	۱۵	۲	۰	۲۷
طایفه مستقل اینانلو	۹۲۶۷	۱۷۲۸	۱۳۰	۰	۲۱	۱	۴۴
طایفه مستقل بالکانلو	۲۱۲۲۵	۱۰۸۶	۳۷	۱۶	۲۵	۱	۹۲
طایفه مستقل چلبیانلو	۱۰۳۲	۳۴	۳	۰	۰	۰	۰
طایفه مستقل حاجی آلو - حاج آلو	۶۱۵۲۲	۵۱۲۶	۴۲۲	۱۹۶	۴۹۸	۷	۳۲۵
طایفه مستقل حیدرلو	۱۲۲۰۱	۶۶۱	۰	۰	۲۵	۰	۸۸
طایفه مستقل فولادلو	۹۱۸۷	۲۸۲	۲۵۶	۳۵	۳۱	۷	۱۵
طایفه مستقل فرموسالو	۹۸۷۸	۳۷۸	۱۲	۲	۲۱	۰	۳۳
طایفه مستقل کورانلار - کورکانلو	۶۶۲۰	۶۱۹	۳۱	۲	۴۸	۱	۳۲

فردارکندگی جمعیت عشاير سياتی استان آذربايجان شرقي



نمودار مکانی جمعیت عشایر شمالی استان آذربایجان شرقی



دوره آماری ۱۳۳۳		دوره آماری ۱۳۳۲		شماره ثبت	شرح
جمعیت	خانوار	جمعیت	خانوار		
۵	۱	۲	۳		
۱۴۳۲	۱۵۲	۱۶۶۶	۱۱۷۲		شهرستان اردبیل
۷۸۱	۸۴	۱۲۵۴	۱۱۰۴		پل اولسون شاهسون
۷۱۲	۷۲	۷۱۲	۷۲		ایریم مستقل و کاشانلو
۲۱۵۱۵	۲۶۹۱	۲۲۲۳۰	۴۸۲۹		شهرستان مراغه
۲۵۱	۴۳	۱۶۶۶	۲۵۷		پل اولسون شاهسون
۲۱۱۶۴	۲۶۵۱	۲۰۰۸۸	۴۵۰۱		پل قره داغ - ارسباران
•	•	۶۲۲	۸۱		ایریم مستقل اینشانلو
۸۵	۱۱	۸۲۲۵	۱۰۸۲		شهرستان تبریز
۲۴	۳	۵۷۰۶	۷۴۲		پل اولسون شاهسون
۵۱	۸	۷۴۸	۱۰۴		پل قره داغ - ارسباران
•	•	۶۴۹	۸۲		ایریم مستقل پاشاکاشانلو
•	•	۵۶	۶		ایریم مستقل چقمق کاشانلو
•	•	۱۰۰۶	۱۲۵		ایریم مستقل حاجی اولوس حاج الو
•	•	۱۷۵	۲۳		ایریم مستقل قره حوضانلو
۲۴۸	۲۴	۲۲۷۴	۹۱۸		شهرستان سراب
۲۴۸	۲۴	۲۲۷۴	۹۱۸		پل اولسون شاهسون
۱۶۵۸	۲۱۶	۲۶۶۸	۲۶۹		شهرستان مرند
•	•	۲۸۲	۲۲		ایریم مستقل اینشانلو - اغباشانلو
۵۴۴	۷۶	۲۵۲	۲۲		ایریم مستقل پاشاکاشانلو
۱۲۲۵	۱۲۴	۲۰۳۶	۲۰۲		ایریم مستقل حاجی اولوس حاج الو
۸۲	۶	۲۸۵	۲۶		ایریم مستقل قره حوضانلو
۶۶	۶۰	۱۶۸	۱۵		ایریم مستقل زور انار بکیر کاشانلو
۶۷۷	۸۸	۵۱۴	۷۱		شهرستان مرند
۵۴	۷	۵۱۴	۷۱		پل قره داغ - ارسباران
۶۲۲	۸۶	•	•		ایریم مستقل اینشانلو
۴۱۶۲	۵۲۲	۱۶۴۱۴	۲۲۷۸		شهرستان مشغین شهر
۴۱۶۲	۵۲۲	۱۶۴۱۴	۲۲۷۸		پل اولسون شاهسون
۲۷۸۱۰	۴۶۸۲	•	•		شهرستان جلفا

دوره ایشان		دوره ایشان		شهرستان - ایل و خایه مستقل
جمعیت	خانو ار	جمعیت	خانو ار	
۲۷۲۸۶	۳۶۷۸			ایل ایل و خایه مستقل
۵۱	۵			ایل قره داغ - ارمیباران
۱۹۰۶	۲۴۵	۱۵۷۶	۱۱۱	شهرستان میانه
۱۴۷۲	۱۸۹	۱۵۷۶	۱۱۱	ایل ایل و خایه مستقل
۱۶۷	۲۲	.	.	ایل شاهسون
۲۲۷	۲۴	.	.	خایه مستقل دور انگر و خایه
۲۷۲۸	۲۷۲	۲۰۵۵	۲۲۴	شهرستان هشرون
۲۰۰۵	۲۸۷	۲۰۰۵	۲۸۷	ایل ایل و خایه مستقل
۶۲	۱۲	.	.	ایل شاهسون
۵۵۷	۶۲	۲۲۶	۲۸	خایه مستقل حاجی ایل و خایه
.	.	۵۴۰	۶۵	خایه مستقل میدوقو
۲۴	۱۱	.	.	خایه مستقل قره مو سالو
.	.	۲۲۷	۲۴	خایه مستقل کور ایشان کور کاشان

خوردگی فعالی			خوردگی بی فعالی			توجهات
زن	مرد	جمعیت	زن	مرد	جمعیت	
۱	۲	۳	۴	۵	۶	۷
۲۱۵۸۰	۲۷۰۹۳	۴۸۶۷۳	۴۱۰۶۲	۴۴۷۷۳	۸۵۸۳۵	کل جمعیت
۷۸۲۶	۷۲۴۰	۱۵۰۶۶	۸۱۱۵	۸۰۴۵	۱۶۱۶۰	۰-۴ ساله
۶۱۰	۱۰۱۸	۱۶۲۸	۱۴۱	۱۰۵۱	۲۰۰۰	کمتر از ۵ ساله
۷۷۲۴	۷۸۴۴	۱۵۵۶۸	۲۶۶۶	۲۱۵۵	۴۸۲۱	۵-۹ ساله
۵۱۱۹	۶۰۵۴	۱۱۱۷۳	۵۲۴۴	۶۲۷۲	۱۱۴۱۶	۱۰-۱۴ ساله
۴۰۴۴	۵۳۶۶	۹۴۱۰	۴۲۰۵	۵۵۶۰	۹۷۶۵	۱۵-۱۹ ساله
۴۳۳۹	۲۹۹۰	۷۳۲۹	۲۵۴۲	۲۱۰۵	۴۶۴۸	۲۰-۲۴ ساله
۲۲۵۱	۲۰۰۲	۴۲۵۳	۲۴۲۴	۲۰۶۱	۴۴۸۵	۲۵-۲۹ ساله
۲۰۲۴	۱۷۴۷	۳۷۷۱	۲۰۶۱	۱۸۲۷	۳۸۸۸	۳۰-۳۴ ساله
۱۶۳۵	۱۵۷۵	۳۲۱۰	۱۶۶۱	۱۶۳۲	۳۲۹۳	۳۵-۳۹ ساله
۱۴۲۲	۱۴۸۵	۲۹۰۷	۱۴۶۱	۱۵۲۶	۲۹۸۷	۴۰-۴۴ ساله
۱۱۰۵	۱۲۹۰	۲۳۹۵	۱۱۵۲	۱۲۴۲	۲۳۹۴	۴۵-۴۹ ساله
۱۱۰۹	۱۲۶۷	۲۳۷۶	۱۱۱۰	۱۲۲۶	۲۳۳۶	۵۰-۵۴ ساله
۷۱۵	۱۱۰۴	۱۸۱۹	۷۷۲	۱۱۴۴	۱۹۱۶	۵۵-۵۹ ساله
۴۹۰	۱۲۸۹	۱۷۷۹	۷۸۸	۱۴۵۴	۲۲۴۲	۶۰-۶۴ ساله
۲۵۱	۲۹۱	۵۴۲	۲۵۱	۲۹۰	۵۴۱	۶۵-۶۹ ساله
۲۲۴	۲۷۱	۴۹۵	۲۸۴	۲۸۲	۵۶۶	۷۰-۷۴ ساله
۹۴	۱۱۲	۲۰۶	۱۰۲	۱۴۹	۲۵۱	۷۵-۷۹ ساله
۱۶۴	۲۶۶	۴۳۰	۱۶۶	۲۲۲	۳۸۸	۸۰-۸۴ ساله
۵۵	۲۱	۷۶	۶۰	۲۶	۸۶	۸۵-۸۹ ساله
۱۲	۲۳	۳۵	۱۲	۲۱	۳۳	۹۰-۹۴ ساله
۲۰	۲۷	۴۷	۲۰	۲۴	۴۴	۹۵-۹۹ ساله
۲۱	۲۳	۴۴	۲۱	۲۵	۴۶	۱۰۰ ساله و بیشتر
۲	۲	۴	۲	۲	۴	نامشخص
۱۳۷۶۶	۱۴۰۶۳	۲۷۸۲۹	۱۳۲۳۸	۱۴۰۶۱	۲۷۳۰۹	میانگین سنی
۱۳۷۷۲	۱۴۰۶۳	۲۷۸۲۹	۱۳۲۳۸	۱۴۰۶۱	۲۷۳۰۹	میانگین سنی

شماره خانوار	دوره گذشته				دوره حال حاضر				جمع	مجموع خانوارها										
	تعداد افراد	تعداد خانوارها	مردان	زنان	تعداد افراد	تعداد خانوارها	مردان	زنان												
۱	۱۱۲۷	۷۳۸	۳۲۱	۴۱۷	۱۱۶۲	۷۷۳	۳۲۷	۴۴۶	۱۱۶۲	۷۷۳	۳۲۷	۴۴۶	۱	۳	۵	۱	۲	۱	۳	۵
۲	۱۳۱۰	۹۰	۱۱۸	۱۰۵۷	۱۳۱۰	۹۰	۱۱۸	۱۰۵۷	۱۳۱۰	۹۰	۱۱۸	۱۰۵۷	۲	۳	۵	۱	۲	۱	۳	۵
۳	۱۲۳۱	۱۴۵	۷۸۸	۱۵۲۸	۱۲۳۱	۱۴۵	۷۸۸	۱۵۲۸	۱۲۳۱	۱۴۵	۷۸۸	۱۵۲۸	۳	۴	۶	۲	۳	۳	۴	۶
۴	۶۸۰	۱۰۶	۳۶۲	۱۱۲۷	۶۸۰	۱۰۶	۳۶۲	۱۱۲۷	۶۸۰	۱۰۶	۳۶۲	۱۱۲۷	۴	۵	۷	۳	۴	۴	۵	۷
۵	۳۱۱	۲۷۱	۳۸۰	۴۰۲	۳۱۱	۲۷۱	۳۸۰	۴۰۲	۳۱۱	۲۷۱	۳۸۰	۴۰۲	۵	۶	۸	۴	۵	۵	۶	۸
۶	۳۵۶	۱۷۸	۱۶۸	۵۲۹	۳۵۶	۱۷۸	۱۶۸	۵۲۹	۳۵۶	۱۷۸	۱۶۸	۵۲۹	۶	۷	۹	۵	۶	۶	۷	۹
۷	۳۳۱	۱۳۹	۲۲۰	۳۵۴	۳۳۱	۱۳۹	۲۲۰	۳۵۴	۳۳۱	۱۳۹	۲۲۰	۳۵۴	۷	۸	۱۰	۶	۷	۷	۸	۱۰
۸	۳۱۸	۱۲۲	۳۳۰	۳۳۱	۳۱۸	۱۲۲	۳۳۰	۳۳۱	۳۱۸	۱۲۲	۳۳۰	۳۳۱	۸	۹	۱۱	۷	۸	۸	۹	۱۱
۹	۲۷۰	۱۱۰	۲۲۲	۲۷۰	۲۷۰	۱۱۰	۲۲۲	۲۷۰	۲۷۰	۱۱۰	۲۲۲	۲۷۰	۹	۱۰	۱۲	۸	۹	۹	۱۰	۱۲
۱۰	۲۵۱	۷۵	۳۱۲	۲۵۱	۲۵۱	۷۵	۳۱۲	۲۵۱	۲۵۱	۷۵	۳۱۲	۲۵۱	۱۰	۱۱	۱۳	۹	۱۰	۱۰	۱۱	۱۳
۱۱	۲۳۷	۶۶	۳۱۶	۲۳۷	۲۳۷	۶۶	۳۱۶	۲۳۷	۲۳۷	۶۶	۳۱۶	۲۳۷	۱۱	۱۲	۱۴	۱۰	۱۱	۱۱	۱۲	۱۴
۱۲	۱۶۶	۳۳	۱۸۶	۱۶۶	۱۶۶	۳۳	۱۸۶	۱۶۶	۱۶۶	۳۳	۱۸۶	۱۶۶	۱۲	۱۳	۱۵	۱۱	۱۲	۱۲	۱۳	۱۵
۱۳	۱۶۳	۳۸	۲۰۴	۱۶۳	۱۶۳	۳۸	۲۰۴	۱۶۳	۱۶۳	۳۸	۲۰۴	۱۶۳	۱۳	۱۴	۱۶	۱۲	۱۳	۱۳	۱۴	۱۶
۱۴	۱۳۱	۲۲	۱۲۸	۱۳۱	۱۳۱	۲۲	۱۲۸	۱۳۱	۱۳۱	۲۲	۱۲۸	۱۳۱	۱۴	۱۵	۱۷	۱۳	۱۴	۱۴	۱۵	۱۷
۱۵	۲	۰	۱	۲	۲	۰	۱	۲	۲	۰	۱	۲	۱۵	۱۶	۱۸	۱۴	۱۵	۱۵	۱۶	۱۸

استان اذربایجان مرکزی

شماره ثبتی	دوره بیست ساله			دوره سی ساله			شماره ثبتی	
	میانگین	بهره	جمع	میانگین	بهره	جمع		
	۱	۲	۳	۴	۵	۶		
۲۵۸	۴۷۷۲	۱۵۸۹۴	۶۳۵۴۰	۳۶۹	۴۹۲۰۱	۱۶۲۸۷	۶۵۹۵۷	مردود
۱۸۱	۸۳۱۹	۲۶۰۶	۱۲۰۰۶	۱۸۶	۸۵۱۲	۲۲۲۰	۱۲۲۸۸	۶-۹ ساله
۲۱	۶۵۲۰	۴۲۲	۱۱۴۷۲	۴۱	۲۷۸۴	۵۰۶۱	۱۱۸۶۶	۱۰-۱۴ ساله
۴۱	۶۰۲۱	۲۲۴۱	۱۴۰۹	۴۲	۲۷۸۶	۲۴۲۷	۹۷۶۵	۱۵-۱۹ ساله
۱۶	۲۶۸۰	۱۲۲۰	۵۴۲۱	۲۱	۲۸۵۲	۱۲۲۵	۵۶۸۸	۲۰-۲۴ ساله
۱۶	۲۵۹۸	۲۴۰	۴۳۵۴	۱۶	۲۷۴۴	۲۶۸	۴۵۲۸	۲۵-۲۹ ساله
۲	۲۲۰۱	۴۲۲	۲۷۷۱	۲	۴۴۰۰	۴۲۴	۲۶۱۱	۳۰-۳۴ ساله
۲	۲۱۴۸	۲۵۵	۲۲۱۰	۲	۲۶۵۸	۲۵۸	۲۲۲۲	۳۵-۳۹ ساله
۱۲	۲۶۶۴	۲۴۰	۲۶۱۲	۱۲	۲۷۷۱	۲۶۲	۲۰۲۰	۴۰-۴۴ ساله
۲	۲۲۲۲	۱۷۰	۲۳۶۵	۲	۲۲۰۶	۱۷۵	۲۴۴۴	۴۵-۴۹ ساله
۱۰	۲۲۲۰	۱۴۶	۲۲۶۶	۱۰	۲۲۴۹	۱۲۵	۲۴۸۶	۵۰-۵۴ ساله
۲	۱۲۹۲	۶۶	۱۸۶۶	۲	۱۸۶۱	۶۸	۱۹۶۶	۵۵-۵۹ ساله
۱۰	۱۶۶۸	۷۱	۲۰۴۹	۱۱	۲۰۵۸	۷۲	۲۱۴۲	۶۰-۶۴ ساله
۲۲	۲۱۹۴	۵۱	۲۲۶۸	۲۴	۲۲۸۴	۵۴	۲۶۶۰	۶۵ ساله و بیشتر
۱	۴	۰	۵	۱	۴	۰	۵	شاملخص
۱۴۷	۲۰۵۷۸	۱۲۸۷۷	۴۲۵۱۷	۱۴۷	۲۱۴۸۷	۱۲۴۶۲	۴۸۶۳۱	مرد
۸۶	۲۲۲۲	۲۶۰۶	۶۰۸۸	۱۲	۲۵۲۵	۲۲۰۲	۲۶۲۴	۶-۹ ساله
۸	۲۱۶۴	۲۱۸۲	۶۰۵۴	۸	۱۴۶۱	۴۸۰۲	۲۶۲۲	۱۰-۱۴ ساله
۱۰	۲۵۴۰	۲۸۲۶	۵۲۶۶	۱۱	۲۲۴۱	۲۶۰۸	۵۵۶۰	۱۵-۱۹ ساله
۵	۱۴۱۲	۱۵۷۲	۲۶۶۰	۵	۱۴۸۸	۱۶۱۲	۲۱۰۵	۲۰-۲۴ ساله
۲	۱۲۲۰	۲۸۱	۲۰۰۲	۲	۱۲۸۲	۲۰۶	۲۰۶۱	۲۵-۲۹ ساله
۲	۱۲۰۱	۴۲۶	۱۷۴۷	۲	۱۲۷۵	۴۵۰	۱۸۲۷	۳۰-۳۴ ساله
۲	۱۲۲۲	۲۲۶	۱۵۷۵	۲	۱۲۸۶	۲۴۲	۱۶۲۷	۳۵-۳۹ ساله
۵	۱۲۴۵	۲۲۵	۱۴۸۵	۵	۱۲۶۲	۲۴۱	۱۵۲۶	۴۰-۴۴ ساله
۱	۱۱۲۲	۱۶۱	۱۲۱۰	۲	۱۱۵۹	۱۷۱	۱۲۲۲	۴۵-۴۹ ساله
۲	۱۱۲۴	۱۲۱	۱۲۶۷	۲	۱۱۶۲	۱۲۱	۱۲۶۶	۵۰-۵۴ ساله
۴	۱۰۲۲	۶۸	۱۱۰۴	۴	۱۰۷۲	۶۷	۱۱۴۴	۵۵-۵۹ ساله
۴	۱۲۱۵	۲۰	۱۲۸۹	۴	۱۲۷۸	۷۲	۱۳۵۴	۶۰-۶۴ ساله
۱	۱۲۸۰	۵۱	۱۳۲۹	۱	۱۲۲۹	۵۲	۱۳۸۹	۶۵ ساله و بیشتر
۱	۱	۰	۲	۱	۱	۰	۲	شاملخص
۲۱۱	۲۶۶۵	۲۰۱۷	۲۹۶۸۸	۲۱۱	۲۷۶۱۴	۲۱۶۶	۲۱۰۵۵	زن
۲۲	۴۸۶۱	۱۰۰۰	۵۶۱۸	۲۴	۴۹۸۷	۱۰۲۲	۲۱۰۴	۶-۹ ساله
۱۲	۴۱۶۶	۱۲۴۰	۵۴۱۶	۱۲	۴۲۲۲	۱۲۸۸	۲۵۲۴	۱۰-۱۴ ساله
۲۱	۲۵۰۱	۵۰۵	۴۰۲۲	۲۱	۲۶۴۵	۵۲۶	۴۲۰۵	۱۵-۱۹ ساله
۱۴	۲۲۶۸	۱۵۲	۲۴۲۶	۱۶	۲۲۶۴	۱۶۷	۲۴۴۲	۲۰-۲۴ ساله
۱۴	۲۲۷۸	۵۱	۲۳۵۱	۱۴	۲۲۶۶	۶۲	۲۴۷۷	۲۵-۲۹ ساله
۵	۱۹۹۵	۲۴	۲۰۲۴	۵	۲۰۶۵	۲۴	۲۰۹۴	۳۰-۳۴ ساله
۴	۱۶۱۵	۱۶	۱۶۲۵	۴	۱۶۷۲	۱۵	۱۶۶۱	۳۵-۳۹ ساله
۸	۱۴۱۹	۵	۱۴۲۲	۸	۱۴۷۸	۵	۱۴۶۱	۴۰-۴۴ ساله
۱	۱۱۰۰	۴	۱۱۰۵	۱	۱۱۴۷	۴	۱۱۵۲	۴۵-۴۹ ساله
۸	۱۰۶۶	۵	۱۱۰۶	۸	۱۱۴۸	۴	۱۱۳۰	۵۰-۵۴ ساله
۲	۷۶۱	۱	۷۶۵	۲	۷۸۸	۱	۷۷۲	۵۵-۵۹ ساله
۲	۷۵۲	۱	۷۶۰	۲	۷۸۰	۱	۷۸۸	۶۰-۶۴ ساله
۱۷	۶۱۴	۰	۶۲۱	۱۸	۶۵۲	۰	۶۶۱	۶۵ ساله و بیشتر
۰	۲	۰	۲	۰	۲	۰	۲	شاملخص

کتابخانه مرکز آمار ایران
شماره ۱۰۱۶۰۰

شماره و نام مدرسه	ساعات آموزش	دوره های مجامعه علمی	مالی	مترجم			ارائه های	ابتدایی	جمع	چگونگی و فعالیتهای
				تعداد	نوع و حرفه ای	بازری				
۱۱	۱۰	۶	۴	۳	۶	۵	۴	۳	۱	
۲۴۸	۲۱۶	۷	۶۱	۱۱	۱۰۶	۵۲	۱۲۷۱	۲۲۸۵	۱۰۰۲۳
۶۴	۳۰	*	*	*	*	*	*	۲۵۲۶	۲۶۴۰
۶۵	۱۰۳	۳	*	*	۱	۱۰	۱۷۷	۲۵۲۶	۱۲۹۰
۶۶	۱۴	۱	۱۰	۱۸	۸۲	۱۲۱	۶۶۵	۱۷۰	۱۶۰۲
۶۷	۱۱	۲	۵۶	۱	۱۱	۱۲۴	۲۴	۲۸	۲۷۸
۴	۵	*	۱۶	*	۲	۱۴	۱	۸	۵۱
۲	۵	*	۵	*	*	۱	۱	۲	۱۷
۹	۸	۱	۴	*	*	۱	۳	۱۹	۴۹
*	*	*	*	*	*	*	*	*	*
۱۶۵	۱۰۲	۲	۸۷	۱۱	۱۸	۵۲	۱۲۲۷	۳۵۲۶	۲۸۰۵
۶۸	۲	*	*	*	*	*	*	۲۵۸۵	۲۶۶۱
۴۹	۴۴	۲	*	*	۱	۶	۵۲	۲۱۷۲	۲۲۷۰
۵۵	۲۵	۱	۱۰	۱۸	۲۵	۲۱۸	۱۰۷	۲۱۵	۱۴۱۴
۱۱	۲	۲	۵۱	۱	۱۹	۱۱۵	۲۲	۲۴	۲۵۱
۲	۲	*	۱۴	*	۲	۱۴	۱	۸	۴۵
*	۵	*	۵	*	*	۱	۱	۲	۱۵
۸	۲	۱	۴	*	*	۲	۲	۱۹	۴۴
*	*	*	*	*	*	*	*	*	*
۵۲	۱۰۹	*	۴	*	۸	۴۲	۱۴۴	۱۸۵۹	۲۲۷۰
۲۵	۱۲	*	*	*	*	*	*	۱۴۱	۲۷۹
۱۶	۵۱	*	*	*	*	۱	۸۵	۸۵۹	۱۰۲۰
۱	۲۶	*	*	*	۸	۲۲	۵۸	۵۵	۱۸۹
۲	۴	*	۲	*	*	۱	۱	۴	۲۲
۱	۲	*	۲	*	*	*	*	*	۶
۲	*	*	*	*	*	*	*	*	۲
۱	۱	*	*	*	*	*	*	*	۲
*	*	*	*	*	*	*	*	*	*

شماره خانوار و منطقه	تعداد خانوار	تعداد افراد	تعداد افراد 0-4 ساله	مدرسه			راهنمای	ابتدایی	2-5	جمعیت گروه‌های سنی
				ابتدایی	متوسط	ثانویه				
11	10	1	4	7	6	5	4	3	1	
129	129	6	10	18	102	572	1258	2151	7722	مردوزن
11	17	*	*	*	*	*	*	2412	2521	7-9 ساله
12	42	2	*	*	7	10	722	2421	4222	10-14 ساله
59	34	1	9	17	76	425	157	255	1555	15-19 ساله
11	9	2	52	1	19	122	24	28	222	20-24 ساله
4	5	*	15	*	2	12	1	7	48	25-29 ساله
2	5	*	5	*	*	1	1	2	17	30-34 ساله
6	2	1	4	*	*	2	2	19	25	35 ساله و بیشتر
*	*	*	*	*	*	*	*	*	*	نامشخص
183	11	6	82	18	75	522	1217	5212	2522	زرد
11	5	*	*	*	*	*	*	2422	2522	7-9 ساله
13	23	2	*	*	2	9	50	2522	2222	10-14 ساله
52	22	1	9	17	73	224	591	202	1222	15-19 ساله
10	5	2	55	1	11	112	22	25	252	20-24 ساله
2	2	*	12	*	2	12	1	2	42	25-29 ساله
*	5	*	5	*	*	1	1	2	15	30-34 ساله
8	6	1	4	*	*	2	2	19	22	35 ساله و بیشتر
*	*	*	*	*	*	*	*	*	*	نامشخص
52	88	*	4	*	8	11	182	1814	2250	53
25	12	*	*	*	*	*	*	22	258	7-9 ساله
17	13	*	*	*	*	1	82	828	985	10-14 ساله
6	22	*	*	*	8	21	58	52	122	15-19 ساله
1	4	*	2	*	*	9	1	2	20	20-24 ساله
1	2	*	2	*	*	*	*	*	7	25-29 ساله
2	*	*	*	*	*	*	*	*	2	30-34 ساله
1	1	*	*	*	*	*	*	*	2	35 ساله و بیشتر
*	*	*	*	*	*	*	*	*	*	نامشخص

شماره حساب و اظهارنامه	توضیحات	میزان	درصد	کلاس	مشخصات				تاریخ	مبلغ	نوع	شرح
					نوع	کلاس	درصد	میزان				
۱	۲	۳	۴	۵	۶	۷	۸	۹	۱۰	۱۱	۱۲	
۱۳۳	۱۳۳	۱۳۳	۱	۵۵	۱۰	۸۶	۰	۵۸۵	۱۳۶	۲۸۸۸	۱۳۵۷	مردود
۴	۰	۱۶	۰	۰	۰	۰	۰	۰	۰	۲۰	۹۰	۶-۱ ساله
۷	۷	۱۶	۰	۰	۰	۱	۰	۰	۵۱	۵۱۱	۷۰۱	۱-۱۲ ساله
۵۸	۲۷	۳۴۴	۰	۲۵	۷	۵۲	۰	۲۶۵	۲۲۲	۱۸۸۶	۲۲۲۱	۱۵-۲۴ ساله
۸۲	۴۱	۴۴	۲	۲۵	۲	۲۷	۰	۱۷۴	۱۴۸	۹۲۴	۱۱۲۴	۲۵-۳۴ ساله
۳۰	۴۸	۳۴	۱	۴	۱	۲	۰	۱۴	۱۱	۴۴۴	۵۸۴	۳۵-۴۴ ساله
۱۵	۵۲	۲۲	۲	۱	۰	۱	۰	۲	۲	۱۶۷	۲۶۵	۴۵-۵۴ ساله
۸	۴۲	۱۴	۰	۰	۰	۰	۰	۰	۱۱	۱۱۴	۱۲۴	۵۵-۶۴ ساله
۲	۱۶	۷	۰	۰	۰	۰	۰	۰	۱	۱۴	۴۸	۶۵ ساله و بیشتر
۰	۰	۰	۰	۰	۰	۰	۰	۰	۰	۰	۰	نقص
۱۳۳	۱۳۳	۲۲۵	۹	۵۴	۱	۸۴	۰	۵۴۲	۸۲۴	۲۳۸۵	۵۴۵۸	مردود
۴	۰	۱	۰	۰	۰	۰	۰	۰	۰	۲۱	۴۱	۶-۱ ساله
۴	۲	۲۱	۰	۰	۰	۱	۰	۰	۲۱	۲۵۱	۴۲۲	۱-۱۲ ساله
۴۷	۲۲	۸۲	۰	۲۴	۱	۴۹	۰	۲۶۲	۲۵۶	۱۵۹۹	۲۸۵۰	۱۵-۲۴ ساله
۸۲	۲۸	۳۵	۲	۲۵	۱	۲۷	۰	۱۶۵	۱۳۰	۵۹۰	۱۰۹۶	۲۵-۳۴ ساله
۲۸	۴۸	۲۰	۱	۰	۱	۱	۰	۱۲	۱	۴۲۱	۵۶۴	۳۵-۴۴ ساله
۱۵	۵۲	۲۲	۲	۱	۰	۱	۰	۲	۲	۱۶۱	۲۸۹	۴۵-۵۴ ساله
۸	۴۴	۱۴	۰	۰	۰	۰	۰	۰	۰	۲۸	۱۲۲	۵۵-۶۴ ساله
۲	۱۶	۷	۰	۰	۰	۰	۰	۰	۱	۱۴	۴۸	۶۵ ساله و بیشتر
۰	۰	۰	۰	۰	۰	۰	۰	۰	۰	۰	۰	نقص
۲۰	۸	۱۴۶	۰	۱	۲	۵	۰	۴۲	۱۱۲	۵۶۲	۸۹۹	زن
۰	۰	۱۰	۰	۰	۰	۰	۰	۰	۰	۲۴	۴۴	۶ ساله
۲	۰	۱۵	۰	۰	۰	۰	۰	۰	۱۵	۱۸۵	۲۶۸	۱-۱۲ ساله
۱۱	۴	۱۱	۰	۱	۱	۴	۰	۲۲	۲۷	۲۶۰	۴۸۱	۱۵-۲۴ ساله
۴	۲	۹	۰	۰	۱	۰	۰	۱	۱۸	۲۴	۷۸	۲۵-۳۴ ساله
۲	۰	۱	۰	۰	۰	۱	۰	۱	۲	۱۲	۲۰	۳۵-۴۴ ساله
۰	۰	۰	۰	۰	۰	۰	۰	۰	۰	۰	۰	۴۵-۵۴ ساله
۰	۰	۰	۰	۰	۰	۰	۰	۰	۰	۰	۰	۵۵-۶۴ ساله
۰	۰	۰	۰	۰	۰	۰	۰	۰	۰	۰	۰	۶۵ ساله و بیشتر
۰	۰	۰	۰	۰	۰	۰	۰	۰	۰	۰	۰	نقص

مشروح در ادامه این فایل تکمیل شده است

شماره دوره دولتی استان آذربایجان شرقی	شماره اول اشخاص در سال جاری که در رشته های مختلف و گروه های مختلف مشغول به تحصیل می باشند	ماه ۱۳۶۶	گروه	رشته	مجموعه				تعداد	نوع	تعداد	نوع
					تعداد	نوع	تعداد	نوع				
۱۳	۱۲	۱۱	۱۰	۹	۸	۷	۶	۵	۴	۳	۲	۱
۲۰۴	۲۲۷	۲۴۹	۶	۵۴	۶	۸۸	۰	۵۲۲	۹۳۱	۲۷۲۹	۲۱۷۲	مردوزنان
۴	۰	۱۵	۰	۰	۰	۰	۰	۰	۰	۶۶	۸۵	ساله
۷	۲	۸۹	۰	۰	۰	۱	۰	۰	۴۹	۵۱۱	۱۵۹	۱۰ ساله
۵۴	۲۸	۱۳۸	۰	۲۴	۶	۵۲	۰	۲۶۱	۲۱۷	۱۸۲۲	۲۲۴۲	۱۵ ساله
۸۷	۴۱	۶۰	۲	۷۵	۲	۲۲	۰	۱۶۵	۱۴۱	۶۰۸	۱۱۳۸	۲۵ ساله
۲۲	۴۸	۲۴	۱	۱	۱	۲	۰	۱۴	۱۱	۴۲۸	۵۷۵	۳۵ ساله
۱۵	۵۴	۲۲	۲	۱	۰	۱	۰	۲	۲	۱۹۲	۲۹۱	۴۵ ساله
۷	۴۵	۱۴	۰	۰	۰	۰	۰	۰	۰	۶۸	۱۳۴	۵۴ ساله
۲	۱۹	۷	۴	۰	۰	۰	۰	۰	۱	۱۲	۴۷	باله و بیشتر
۰	۰	۰	۰	۰	۰	۰	۰	۰	۰	۰	۰	کلی
۱۸۵	۲۲۸	۲۱۱	۶	۵۲	۷	۸۲	۰	۵۲۰	۸۱۲	۲۱۸۶	۵۲۰۵	مرد
۴	۰	۵	۰	۰	۰	۰	۰	۰	۰	۲۴	۴۳	ساله
۴	۲	۲۸	۰	۰	۰	۱	۰	۰	۳۴	۲۲۵	۴۰۴	۱۰ ساله
۳۳	۲۴	۸۱	۰	۲۲	۵	۴۸	۰	۲۵۶	۶۴۲	۱۵۵۱	۲۷۷۸	۱۵ ساله
۸۲	۲۸	۲۱	۲	۴۵	۱	۲۲	۰	۱۵۶	۱۲۴	۵۲۶	۱۰۶۲	۲۴ ساله
۲۵	۴۸	۲۲	۱	۴	۱	۶	۰	۱۲	۹	۴۳۴	۵۵۴	۲۲ ساله
۱۵	۵۲	۲۲	۲	۱	۰	۱	۰	۲	۲	۱۸۶	۲۸۴	۴۰ ساله
۷	۴۴	۱۴	۰	۰	۰	۰	۰	۰	۰	۶۷	۱۳۲	۵۵ ساله
۲	۱۹	۷	۴	۰	۰	۰	۰	۰	۱	۱۲	۴۷	باله و بیشتر
۰	۰	۰	۰	۰	۰	۰	۰	۰	۰	۰	۰	کلی
۱۹	۱	۱۲۸	۰	۱	۲	۵	۰	۴۲	۱۰۸	۵۴۲	۸۶۷	۵۲
۰	۰	۱۰	۰	۰	۰	۰	۰	۰	۰	۲۲	۴۲	ساله
۲	۰	۱۱	۰	۰	۰	۰	۰	۰	۱۵	۱۷۱	۲۵۵	۱۰ ساله
۱۰	۴	۵۷	۰	۱	۱	۴	۰	۲۲	۷۱	۲۸۲	۴۶۵	۱۱ ساله
۴	۲	۶	۰	۰	۱	۰	۰	۹	۱۷	۲۲	۲۵	۲۰ ساله
۲	۰	۱	۰	۰	۰	۱	۰	۱	۲	۱۴	۲۱	۲ ساله
۰	۱	۰	۰	۰	۰	۰	۰	۰	۰	۶	۷	۴ ساله
۰	۱	۰	۰	۰	۰	۰	۰	۰	۰	۱	۲	۵ ساله
۰	۰	۰	۰	۰	۰	۰	۰	۰	۰	۰	۰	باله و بیشتر
۰	۰	۰	۰	۰	۰	۰	۰	۰	۰	۰	۰	کلی

توضیح: در این جدول نظام جاری و قدیم آمده است

مشاره در دوره های استناد اشراف جان افغان

شماره	نام	تاریخ در آمد به یونسکو	شماره	محل	گروه	کثرت	جمع	جنس و گروه
۱	۸	۷	۶	۵	۴	۳	۲	۱
۷۷۲	۵۵۱۰	۳۰۲	۷۱۲۰	۵۶۶۸	۲۷۸	۴۳۳۸۶	۶۵۹۵۲	مردوزن
۴۲۶	۲۷۴۵	۱۳۶	۳۰۳۴	۲۲۰۲	.	۲۷۰۵	۱۳۴۳۸	۱- ساله
۴۶	۴۱۷	۲۳	۵۲۰	۱۰۶۶	۱۳	۲۵۲۲	۴۳۰	۱۰-۱۱ ساله
۵۷	۲۲۸	۱۴	۹۰۲	۱۷۵۷	۲۵۰	۴۳۲	۲۲۰۶	۱۲-۱۳ ساله
۶۰۰	۲۸۶	۲۱	۱۶۰۲	۱۰۶۶	۱۷۷	۱۱۹۰۱	۱۵۴۱۳	۱۵-۱۶ ساله
۲۴	۶۵	۵	۹۱۱	۱۴	۵۵	۷۱۲۵	۸۴۴۶	۲۵-۲۶ ساله
۱۵	۲۸	۵	۶۱۸	.	۶	۵۶۸۱	۶۳۵۲	۲۵-۲۶ ساله
۱۲	۴۱	۵	۴۸۶	.	۱	۴۴۳	۴۷۰	۲۵-۲۶ ساله
۱۴	۱۴۰	۲۱	۲۸۵	.	۱	۲۵۱۷	۴۰۲۸	۵۵-۶۰ ساله
۱۸	۴۲۸	۸۷	۲۵۰	.	۱	۱۵۶۶	۲۶۱۰	۱- ساله و بیشتر
.	۱	.	۱	.	.	۲	۵	مجموع
۴۸۷	۲۷۷۲	۱۳۲	.	۴۲۸۵	۲۶۲	۲۷۴۱۴	۲۴۸۹۷	مرد
۲۸۲	۱۶۶۶	۴۶	.	۱۶۶۲	.	۲۳۸۷	۳۳۳۴	۱- ساله
۳۴	۱۴۶	۱	.	۷۴۸	۹	۱۴۴۱	۲۴۸۷	۱۰-۱۱ ساله
۴۴	۱۳۳	۶	.	۹۷۶	۲۰	۲۷۱۶	۳۸۸۵	۱۲-۱۳ ساله
۷۰	۱۵۴	۱۵	.	۹۰۶	۱۷۱	۷۲۴۹	۸۶۴۵	۱۵-۱۶ ساله
۲۵	۷۵	۵	.	۱۳	۵۵	۲۷۸۶	۳۲۱۸	۲۵-۲۶ ساله
۱۰	۱۴	۱	.	.	۵	۲۱۴۱	۳۱۲۱	۲۵-۲۶ ساله
۲	۵	۲	.	.	۱	۲۲۴۲	۲۶۵۸	۴۵-۵۰ ساله
۴	۲۱	۶	.	.	۱	۲۴۶۶	۲۴۴۸	۵۵-۶۰ ساله
۶	۱۳۸	۴۲	.	.	.	۱۳۳۲	۱۳۸۱	۱- ساله و بیشتر
.	۲	۲	مجموع
۲۹۱	۳۱۸۸	۱۷۵	۷۱۲۰	۱۳۸۲	۱۶	۱۸۸۷۲	۲۱۰۵۵	۵۱
۱۶۴	۲۰۴۱	۸۰	۱۰۷۴	۶۵۲	.	۳۰۴۸	۲۱۰۴	۱- ساله
۱۲	۳۰۱	۱۴	۵۷۰	۲۲۱	۲	۱۰۸۲	۲۲۰۲	۱۰-۱۱ ساله
۱۳	۲۰۵	۸	۳۰۲	۲۸۱	۵	۱۶۰۶	۲۲۴۱	۱۲-۱۳ ساله
۳۰	۱۳۲	۶	۱۶۰۲	۱۳۰	۶	۴۵۵۲	۶۷۴۸	۱۵-۱۶ ساله
۹	۲۰	.	۹۴۱	۲	.	۲۵۴۹	۴۵۲۱	۲۵-۲۶ ساله
۵	۱۴	۴	۶۱۸	.	۱	۲۵۴۰	۲۶۸۲	۲۵-۲۶ ساله
۶	۲۷	۲	۴۸۶	.	.	۱۷۸۰	۲۲۱۲	۴۵-۵۰ ساله
۱۰	۱۳۹	۱۵	۲۸۵	.	.	۱۰۵۱	۱۵۸۰	۵۵-۶۰ ساله
۱۲	۳۰۰	۴۵	۲۵۰	.	۱	۲۲۲	۲۷۱	۱- ساله و بیشتر
.	۱	.	۱	.	.	۱	۲	مجموع

شماره اظهار نامه	سایر	دارایی درآمد پذیرندگان	خاسته از	مجموع	تبدیلات دوره مالیاتی	مبلغ	مبلغ	توضیحات
۱	۲	۳	۴	۵	۶	۷	۸	۹
۷۴۹	۵۶۵۰	۲۸۲	۶۶۸۸	۵۶۱۰	۲۷۲	۴۱۳۸۲	۶۶۵۲۵	مردود
۴۶۶	۳۶۶۶	۱۱۵	۱۰۲۷	۲۲۶۱	۰	۴۴۷۱	۶۲۰۰۶	مالیه
۴۶	۴۴۱	۲۱	۵۵۴	۱۰۶۰	۱۲	۲۲۶۲	۴۵۲۲	مالیه
۵۳۰	۳۲۶	۱۴	۸۷۲	۱۲۵۹	۲۵۰	۴۲۶۷	۶۶۴۶	مالیه
۶۵	۲۸۵	۱۹	۱۴۴۱	۱۰۶۷	۱۲۵	۱۱۴۰۰	۱۴۸۲۲	مالیه
۲۱	۱۲	۵	۱۲۵۰	۱۲	۵۲	۷۰۲۱	۸۱۲۵	مالیه
۱۵	۲۸	۵	۶۱۲	۰	۵	۵۴۶۲	۶۱۲۷	مالیه
۱۲	۴۰	۵	۴۸۵	۰	۱	۴۲۷۲	۴۷۷۱	مالیه
۱۲	۱۲۵	۲۰	۲۷۷	۰	۱	۲۳۷۲	۲۹۱۸	مالیه
۱۷	۴۰۶	۲۶	۳۴۴	۰	۱	۱۵۴۱	۲۲۶۸	توربین
۰	۱	۰	۱	۰	۰	۲	۵	مالیه
۴۶۶	۱۴۴۶	۱۲۴	۰	۴۱۵۴	۲۵۸	۷۶۶۵۱	۱۲۵۶۷	مردود
۲۷۷	۱۶۴۸	۴۰	۰	۱۶۶۹	۰	۲۵۱۴	۶۰۸۸	مالیه
۲۴	۱۴۲	۶	۰	۲۴۰	۶	۱۲۶۷	۲۲۶۶	مالیه
۴۱	۱۲۲	۶	۰	۱۷۸	۲۰	۱۴۶۱	۲۷۵۸	مالیه
۶۸	۱۵۴	۱۵	۰	۸۶۶	۱۶۶	۷۰۵۴	۸۴۵۶	مالیه
۲۲	۳۴	۵	۰	۱۱	۵۲	۳۶۲۴	۳۷۵۰	مالیه
۱۰	۱۴	۱	۰	۰	۵	۲۰۲۰	۲۰۶۰	مالیه
۷	۴	۲	۰	۰	۱	۲۴۴۴	۲۵۵۷	مالیه
۳	۱۶	۶	۰	۰	۱	۲۶۶۴	۲۲۶۲	مالیه
۶	۱۱۶	۴۰	۰	۰	۰	۱۱۷۲	۱۲۲۷	توربین
۰	۰	۰	۰	۰	۰	۲	۲	مالیه
۲۸۰	۲۱۱۴	۱۵۶	۶۶۸۸	۱۲۸۶	۱۵	۱۸۰۲۶	۴۶۶۲۸	مالیه
۱۸۹	۱۹۹۸	۷۵	۱۰۲۷	۶۶۲	۰	۱۶۵۷	۵۶۱۸	مالیه
۱۲	۲۶۶	۱۲	۵۵۴	۲۲۰	۳	۱۰۲۱	۲۲۲۱	مالیه
۱۲	۲۰۴	۸	۸۷۲	۲۸۱	۵	۱۸۰۶	۲۱۸۸	مالیه
۲۷	۱۶۶	۴	۱۸۴۱	۱۶۱	۶	۴۲۴۶	۶۶۶۶	مالیه
۸	۲۸	۰	۱۲۵	۲	۰	۴۴۱۲	۴۲۷۵	مالیه
۵	۱۴	۴	۶۱۲	۰	۰	۴۴۲۲	۴۰۶۷	مالیه
۱	۲۶	۲	۴۸۵	۰	۰	۱۶۸۴	۲۲۱۴	مالیه
۱۰	۱۱۶	۱۴	۲۷۷	۰	۰	۱۰۰۸	۱۵۲۵	مالیه
۱۱	۲۸۷	۲۶	۳۴۴	۰	۱	۲۴۶	۲۲۱	توربین
۰	۱	۰	۱	۰	۰	۱	۲	مالیه

دوره اول					دوره دوم					شماره نقشه
شماره نقشه	هکتار مساحت	شماره مختصات	دارایی مساحت	مساحت	شماره نقشه	هکتار مساحت	شماره مختصات	دارایی مساحت	مساحت	
۱۱	۱۰	۹	۸	۷	۶	۵	۴	۳	۲	
۱-۱	۲۷۲	۱۱۳	۲۸۲۸	۵۶۱۶	۱-۵۲	۲۱۵۰	۲۸۸۷	۲۹۶۱	۵۶۲۴	مرکز
۲-۲	۱-۱۸۹	۱	۲۲۱	۱۱۰۲۳	۲-۱	۲۱۰	۲۱۲۸۷	۲	۲۱۸۱	۱۰-۱۴
۱۸۲	۲۱۰۶	۱۹	۲۰۸۸	۲۴۰۲	۱۱۲	۲۲۵۸	۱۹	۲۱۹۱	۲۱۶۵	۱۵-۱۹
۱-۲	۱۱۲۱	۲۸	۲۲۱۷	۵۶۲۹	۱-۴	۱۹۸۷	۲۰	۲۵۲۲	۵۶۳۸	۲۰-۲۴
۵۵	۶۷	۲۵	۲۲۱۷	۲۳۵۴	۵۸	۲۲	۲۲	۲۲۵۵	۴۳۳۸	۲۵-۲۹
۴۳	۱۲۴	۲۳	۲۵۰۰	۲۲۷۱	۴۵	۲۳۸	۴۵	۲۲۲۲	۲۳۲۱	۳۰-۲۶
۳۶	۵۷	۲۷	۲۰۸۰	۲۲۱۰	۲۷	۵۷	۴۱	۲۱۸۸	۲۲۲۲	۳۵-۲۹
۲۴	۲۴	۵۹	۲۸۰۰	۲۲۱۷	۲۴	۲۶	۲۴	۲۹۰۶	۲۰۰۰	۴۰-۴۴
۲۱	۲۵	۶۰	۲۲۵۹	۲۳۲۵	۲۲	۲۶	۹۲	۲۳۲۲	۲۳۴۴	۴۵-۴۹
۵۲	۱۴	۱۲۴	۲۱۷۵	۲۲۲۶	۵۵	۱۶	۱۴۰	۲۲۷۵	۲۴۸۶	۵۰-۵۴
۳۵	۱۵	۱۵۴	۱۶۶۵	۱۸۶۶	۲۷	۱۵	۱۵۷	۱۶۲۲	۱۹۲۲	۵۵-۵۹
۲۴	۲۲	۲۵۸	۱۶۱۵	۲۰۴۴	۲۸	۲۲	۲۶۱	۱۶۲۲	۲۳۱۲	۶۰-۶۴
۱۸۱	۱۲	۵۲۷	۱۶۴۴	۲۳۱۸	۲۰	۲۰	۱۰۶	۱۵۴۴	۲۶۰	۶۵-۶۹
۲	۰	۰	۲	۵	۲	۰	۰	۲	۵	شماره مختص
۲۶	۱۲۵۰۸	۱۱۳	۲۶۱۳	۲۷۵۰۶	۲۱۶	۱۲۶۲۵	۱۲۶	۱۴۷۹۲	۲۸۵۲۲	مرکز
۱۲۲	۵۴۳۷	۲	۱۱۲	۶۰۴۴	۱۲۵	۶۰۲۲	۲	۱۱۸	۶۲۲۲	۱-۱۴
۱۵۱	۴۵۷۹	۲	۱۲۲	۵۶۶۶	۱۵۵	۴۲۴	۲	۶۶۸	۵۶۶۰	۱۵-۱۹
۹۰	۱۵۶۵	۱۱	۱۲۲	۲۲۹۰	۴۳	۱۶۱۰	۱۲	۱۳۸۹	۲۱۰۵	۲۰-۲۴
۴۸	۲۶	۸	۱۵۸۶	۲۰۰۲	۴۳	۲۷۱	۸	۱۶۲۲	۲۰۹۱	۲۵-۲۹
۲۱	۲۴	۵	۱۶۶۶	۱۶۲۲	۲۶	۲۸	۵	۱۶۶۵	۱۸۲۲	۳۰-۳۴
۲۰	۴۱	۸	۱۵۰۰	۱۵۷۵	۲۶	۴۱	۱۱	۱۵۵۹	۱۶۲۲	۳۵-۳۹
۱۵	۲۲	۲	۱۴۵۰	۱۴۸۵	۱۵	۱۸	۵	۱۵۰۰	۱۵۲۲	۴۰-۴۴
۱۰	۱۱	۲	۱۲۶۱	۱۲۹۰	۱۱	۱۰	۳	۸۰۰	۱۲۲۲	۴۵-۴۹
۲۵	۲	۲	۱۲۲۲	۱۲۲۲	۲۱	۲	۳	۱۲۸۸	۱۲۲۲	۵۰-۵۴
۲۱	۲	۳	۱۰۲۲	۱۰۲۲	۲۲	۲	۵	۱۱۰۰	۱۳۱۲	۵۵-۵۹
۲۷	۲	۲	۱۲۲۲	۱۲۲۲	۲۳	۲	۲	۱۲۰۵	۱۲۵۴	۶۰-۶۴
۲۲	۲	۲	۱۲۲۲	۱۲۲۲	۲۴	۲	۲	۱۱۸۸	۱۲۲۲	۶۵-۶۹
۲	۰	۰	۲	۲	۲	۰	۰	۲	۲	شماره مختص
۲۱۴	۲۳۸۵	۱۲-۷	۲۰۳۱	۲۳۰۰	۲۳۶	۸۵۸۵	۱۲۶۱	۱۴۶۷۳	۲۴۵۱	مرکز
۸۰	۵۱۲۲	۳	۱۲۲	۵۶۶۹	۸۶	۵۶۶۰	۳	۱۷۱	۵۶۲۴	۱۰-۱۴
۲۶	۴۵۲۰	۱۶	۱۴۵۵	۲۰۲۲	۲۷	۲۲۲	۱۶	۱۵۲۸	۲۲۰۵	۱۵-۱۹
۱۱	۲۶۶	۲۱	۲۰۴۲	۲۳۲	۳۱	۲۷۲	۱۸	۲۱۲	۲۳۲	۲۰-۲۴
۷	۱۰۰	۲۲	۱۲۲	۱۲۲	۹	۱۰۰	۲۲	۲۲۲	۲۴۲	۲۵-۲۹
۱۵	۲۰	۱۸	۱۶۶۱	۲۰۲۲	۱۶	۲۰	۲۰	۲۰۲۸	۲۰۲۴	۳۰-۳۴
۱۶	۱۶	۲۲	۱۶۶۱	۱۶۶۱	۱۶	۱۶	۲۰	۱۶۲۲	۱۶۶۱	۳۵-۳۹
۹	۲۲	۵۶	۱۴۵۰	۱۴۲۲	۹	۱۸	۵۶	۱۴۰۵	۱۴۱۲	۴۰-۴۴
۱۱	۱۴	۸۲	۱۲۲	۱۱۰۵	۱۹	۱۶	۸۲	۱۰۲۶	۱۱۵۲	۴۵-۴۹
۲۸	۸	۱۲۱	۲۲	۱۱۰۰	۲۸	۲	۱۲۲	۲۸۷	۱۱۶۰	۵۰-۵۴
۳۳	۸	۱۵۰	۵۲	۷۱۵	۳۱	۸	۱۵۲	۲۱۷	۲۲۲	۵۵-۵۹
۲۲	۹	۲۵۱	۲۲	۲۰	۳۲	۹	۲۲۲	۲۸۸	۲۸۸	۶۰-۶۴
۵۵	۹	۱۲۱	۲۲	۲۲	۵۸	۱۱	۵۶۶	۲۵۶	۲۶۱	۶۵-۶۹
۲	۰	۰	۰	۲	۲	۰	۰	۲	۲	شماره مختص

البيان رقم	١	٢	٣	٤	٥	٦	٧	٨	٩	١٠	١١	١٢	١٣	١٤	١٥	
١٦٤٦١	٥٦٧٢	٦٥٤٠	١١٧٦٥	١٢٠٦٤	١٠٠٧٧	٤٦٥٦	٥٨٢٥	٤٦٢٠	١٧٢٤	٨٨٨	٩٧	٨٥٨٢٥	٠٠٠	٠٠٠	٠٠٠	٠٠٠
٢٨٦	٤٤١	٤٢٢	٢٢٨	٢١١	٢٧٤	٢٠٠	١٥٧	٩٢	٧١	٠	٠	٧٠٠٠	٠٠٠	٠٠٠	٠٠٠	٠٠٠
٧١٥٥	٦٢٥	١٢٨٦	١٧٧٠	١٦٦١	١٧٢٢	١٤٦٦	١١٢٨	٧٢٩	٢٢٧	٢	٠	١٤١٦٠	٠٠٠	٠٠٠	٠٠٠	٠٠٠
٧٥٢	٧٥٦	٢٦١	٤٨١	٥٢٤	٥٠٤	٢٨٢	٢٠١	١١٢	١١	٢	٠	٢٧٢٢	٠٠٠	٠٠٠	٠٠٠	٠٠٠
٥٧١	١٦٤	٢٠٥	٤١٠	٤٦١	٤٤٦	٢٢٨	١٧٧	٤٥	٢	١	٠	٢٢٨٢	٠٠٠	٠٠٠	٠٠٠	٠٠٠
٦٥٨	٢٤١	٢٧١	٤٨٧	٥٦٠	٥٠٢	٢٦٢	١٦٢	٤٦	٨	٠	٠	٢٢٥٧	٠٠٠	٠٠٠	٠٠٠	٠٠٠
٥٨٩	٢٤٢	٤٠٢	٥٤٦	٥٧٨	٥٢٦	٢٤٩	١٤٨	٤٤	٩	١	٠	٢٤٢٦	٠٠٠	٠٠٠	٠٠٠	٠٠٠
٤٨٨	١٩١	٢٧٧	٣٦٧	٤٥٢	٣٨٨	٢٢١	٦٦	٢٦	١٠	٠	٠	٢٥٥٢	٠٠٠	٠٠٠	٠٠٠	٠٠٠
٥٠٥	٢٠٨	٢٥١	٥١١	٥٥٤	٤٥٤	٢٢١	١١٩	٥٢	١٢	١	٠	٢٠٠٦	٠٠٠	٠٠٠	٠٠٠	٠٠٠
٢٩٧	١٥٢	٢٢١	٢٩٢	٢٠٨	٢٨٠	١١٥	٤٦	١٤	٦	٠	٠	١٦٩٤	٠٠٠	٠٠٠	٠٠٠	٠٠٠
٥٢٢	٢٢٩	٢٧٧	٥٠٩	٥٤٤	٤١٤	٢٥٢	١١٢	٢٢	٢٢	٤	٠	٢٠٢٢	٠٠٠	٠٠٠	٠٠٠	٠٠٠
٢٢٤	١١٢	٢٤٦	٢٧٨	٢٢٥	٢٤٦	١٢٠	٨٢	٢٦	١٥	٤	١	١٩٢٤	٠٠٠	٠٠٠	٠٠٠	٠٠٠
٤١١	١٢٤	٢٠٠	٢٦٢	٢٢٨	٢٥٢	١٨٢	١٠٢	١٤	٢٢	١٠	٠	٢٢٢٠	٠٠٠	٠٠٠	٠٠٠	٠٠٠
٢٠٥٤	٨٥٠	١١٥١	١٢٦١	١٢٢٠	١٢٠١	٦٦١	٤٤٥	٢٧٦	٤٢٦	١٤١	١٢	٢٢١٥	٠٠٠	٠٠٠	٠٠٠	٠٠٠
٤٢٨	٤١١	٤٤٢	٥٢٤	٤٠٠	٤٦٢	٤٢٤	٤١٩	٤٢٢	٤٢٥	١٤٥	١٢	٥٢٤٨	٠٠٠	٠٠٠	٠٠٠	٠٠٠
١٠٥٢	٢٢٨	٢٧٥	٢٢٢	٢٤٠	٢٠٠	٥٥٥	٤٠٤	٢٤٢	١٩٩	٩٤	١٠	٤٥٢٨	٠٠٠	٠٠٠	٠٠٠	٠٠٠
٦٦١	١٧٠	٢٤٢	٤٧٢	٥٤١	٥٥١	٤٦٥	٢٨٩	٢٢٦	١١٤	٧٢	١٠	٢٧١٤	٠٠٠	٠٠٠	٠٠٠	٠٠٠
٥٢٤	١٨٧	٢٢٠	٤٤١	٥٢٤	٤٧٨	٣٧٤	٢٥٠	١٧٧	٤٩	٦٢	٨	٢٢٢٢	٠٠٠	٠٠٠	٠٠٠	٠٠٠
٤١٥	٢٠٢	٢٧٧	٤٨١	٤٥١	٤٥٢	٣٠٠	١٥٥	٩٦	٤٥	٢٧	٥	٢٠٢٠	٠٠٠	٠٠٠	٠٠٠	٠٠٠
٤٠٨	١١٢	٢٢٢	٢٦٢	٢٢٢	٢٤٢	٢١٤	١٧٧	٧٧	٢٦	٢٧	٤	٢٤٢٤	٠٠٠	٠٠٠	٠٠٠	٠٠٠
٤٠٢	١٦٥	٢٦٤	٢٥٢	٢٦١	٢٠٨	٢٥٠	١٧١	٨٨	٢٠	٥٠	٤	٢٤٤٦	٠٠٠	٠٠٠	٠٠٠	٠٠٠
٢٦٨	١٢٥	١٧٢	٢١١	٢٢٠	٢٧٢	٢١٤	١٦٦	١٠٢	٢٢	٤٨	٥	١٩٢٦	٠٠٠	٠٠٠	٠٠٠	٠٠٠
٢٨٨	١٢٨	١٧٠	٢٢٢	٢٢١	٢٣٢	٢٢٠	١٨١	١٢١	٢٩	٦٩	٧	٢١٤٢	٠٠٠	٠٠٠	٠٠٠	٠٠٠
٤٦٥	١٧٢	٢٦١	٢٢٢	٢٧٦	٢٢٤	٢١١	١٦٨	١٤٦	١٢٥	١٢٨	٤٠	٢٢٦٠	٠٠٠	٠٠٠	٠٠٠	٠٠٠
٠	٠	٠	٢	٢	٠	٠	٠	٠	٠	٠	١	٥	٠٠٠	٠٠٠	٠٠٠	٠٠٠

شماره دفتر	شماره دفتر	شماره دفتر	شماره دفتر	شماره دفتر	شماره دفتر	شماره دفتر	شماره دفتر	شماره دفتر	شماره دفتر	شماره دفتر	شماره دفتر	شماره دفتر	شماره دفتر	شماره دفتر
۱۴	۱۳	۱۲	۱۱	۱۰	۹	۸	۷	۶	۵	۴	۳	۲	۱	شماره دفتر
۴۸۱۳	۲۱۴۶	۲۲۴۹	۵۱۵۶	۲۲۶۱	۵۶۱۰	۴۲۰۵	۲۰۵۰	۱۷۸۵	۲۲۲	۴۵۳	۶۸	۴۱۷۷۲	۰۰۰۰۰۰۰۰	مرد
۹۹۷	۶۶	۹۲	۹۲۲	۹۵۵	۱۰۵	۳۰۲	۲۲	۴۵	۲۵	-	-	۳۰۵۱	۰۰۰۰۰۰۰۰	مستتر از ۱ ساله
۱۱۴۸	۴۴۵	۶۳۰	۸۶۴	۹۷۵	۸۷۶	۲۴۴	۵۲۲	۲۴۶	۱۲۲	-	-	۲۹۹۴	۰۰۰۰۰۰۰۰	۱-۴ ساله
۲۶۱	۱۱۳	۱۷۵	۲۲۶	۲۵۳	۲۴۵	۱۸۸	۱۶۴	۵۷	۱۰	-	-	۲۸۳۱	۰۰۰۰۰۰۰۰	۵ ساله
۲۲۲	۱۰۱	۱۴۴	۲۰۹	۲۲۷	۲۲۲	۱۸۱	۱۳	۲۲	۵	۱	-	۱۵۰۴	۰۰۰۰۰۰۰۰	۶ ساله
۲۳۲	۱۳۲	۱۸۷	۲۷۵	۲۰۹	۲۷۸	۲۰۲	۱۱۳	۱۸	۳	-	-	۱۸۲۰	۰۰۰۰۰۰۰۰	۷ ساله
۲۰۰	۱۱۲	۱۹۹	۲۱۸	۲۸۳	۲۸۴	۱۸۰	۶۶	۲۷	۵	۱	-	۱۲۲۱	۰۰۰۰۰۰۰۰	۸ ساله
۲۴۱	۹۴	۱۴۶	۱۸۳	۲۲۸	۱۷۷	۱۲۹	۴۹	۱۳	۴	-	-	۱۲۶۴	۰۰۰۰۰۰۰۰	۹ ساله
۲۴۰	۱۰۶	۱۲۳	۲۷۰	۲۲۷	۲۲۴	۱۰۸	۵۳	۲۱	۷	-	-	۱۴۹۹	۰۰۰۰۰۰۰۰	۱۰ ساله
۱۷۲	۸۲	۹۵	۱۵۲	۱۴۹	۱۱۸	۶۱	۳۰	۸	۵	-	-	۲۸۸	۰۰۰۰۰۰۰۰	۱۱ ساله
۲۲۶	۱۱۶	۲۰۴	۲۲۱	۲۸۱	۲۰۲	۱۴۲	۵۶	۲۷	۱۴	۱	-	۱۶۱۲	۰۰۰۰۰۰۰۰	۱۲ ساله
۱۸۴	۱۷	۱۴۰	۱۷۳	۱۷۵	۱۴۰	۶۵	۴۸	۱۶	۲	۱	۱	۱۰۴۷	۰۰۰۰۰۰۰۰	۱۳ ساله
۲۲۷	۱۱۴	۱۵۸	۲۰۵	۱۸۱	۱۲۳	۱۰۵	۳۲	۲۲	۱۳	۵	-	۱۲۲۳	۰۰۰۰۰۰۰۰	۱۴ ساله
۱۱۶۱	۵۰۳	۶۳۰	۸۵۶	۲۱۱	۵۲۴	۲۸۴	۴۱۲	۲۰۲	۱۲۷	۵۲	۱۹	۵۵۶۰	۰۰۰۰۰۰۰۰	۱۵-۱۶ ساله
۸۱۰	۲۴۶	۲۳۱	۳۳۰	۲۱۴	۲۷۹	۲۳۲	۲۲۸	۱۷۲	۱۲۲	۸۷	۱۲	۲۱۰۵	۰۰۰۰۰۰۰۰	۲۰-۲۲ ساله
۵۵۰	۱۲۱	۱۴۹	۱۵۸	۱۶۴	۱۶۴	۱۴۴	۴۰۹	۱۸۱	۱۶۶	۵۷	۱۰	۲۰۶۱	۰۰۰۰۰۰۰۰	۲۳-۲۴ ساله
۲۸۸	۲۲	۳۰	۱۲۲	۱۷۱	۱۱۸	۲۶۱	۲۲۲	۱۵۸	۸۰	۵۵	۹	۱۸۲۲	۰۰۰۰۰۰۰۰	۲۵-۲۲ ساله
۲۸۷	۶۸	۱۱۱	۱۶۹	۲۲۱	۲۴۲	۲۰۳	۱۸۸	۷۹	۳۵	۴۱	۸	۱۶۴۲	۰۰۰۰۰۰۰۰	۲۵-۲۲ ساله
۲۴۳	۸۱	۱۱۳	۲۷۸	۲۵۲	۲۲۲	۱۷۲	۸۷	۵۴	۲۲	۳۲	۵	۱۵۲۱	۰۰۰۰۰۰۰۰	۳۰-۳۳ ساله
۱۶۳	۱۰۲	۱۵۹	۲۰۹	۲۴۲	۲۰۳	۱۳۰	۵۲	۲۹	۱۱	۱۰	۱	۱۴۲۲	۰۰۰۰۰۰۰۰	۳۵-۳۹ ساله
۱۸۴	۱۰۵	۱۷۵	۲۲۶	۲۱۸	۱۷۰	۱۱۴	۵۳	۴۶	۱۷	۱۶	۲	۱۲۶۶	۰۰۰۰۰۰۰۰	۴۰-۴۴ ساله
۱۶۱	۲۲	۱۱۶	۱۶۵	۱۶۶	۱۳۸	۱۲۷	۸۲	۵۹	۳۵	۱۸	-	۱۱۴۴	۰۰۰۰۰۰۰۰	۴۵-۵۱ ساله
۲۵۲	۷۹	۱۱۰	۱۵۲	۱۸۴	۱۵۶	۱۳۸	۱۳۰	۲۲	۴۲	۲۲	۱	۱۲۵۴	۰۰۰۰۰۰۰۰	۶۰-۶۴ ساله
۲۲۶	۶۱	۳۴	۱۲۸	۱۲۷	۱۴۵	۱۲۲	۱۱۴	۳۸	۴۴	۴۳	۱	۱۲۸۱	۰۰۰۰۰۰۰۰	۶۵ ساله و بیشتر
-	-	-	-	۱	-	-	-	-	-	-	۱	۲	۰۰۰۰۰۰۰۰	شماره دفتر

پستی	۱	۲	۳	۴	۵	۶	۷	۸	۹	۱۰	۱۱	۱۲	۱۳	۱۴	۱۵
..... ۱		۴۱۰۲۲	۲۹	۴۲۵	۸۶۷	۱۶۷۵	۲۷۷۵	۳۵۵۱	۵۲۱۲	۵۷۵۲	۵۲۲۹	۶۱۱	۲۸۲۷	۸۰۰۸	
..... ۲		۹۴۹	۰	۰	۲۶	۴۷	۸۵	۹۸	۱۱۹	۱۰۶	۱۰۶	۸۵	۷۵	۹۲	
..... ۳		۷۱۶۶	۰	۲	۳۰۴	۲۸۲	۵۵۵	۷۲۷	۸۵۶	۹۵۶	۹۰۶	۱۱۹	۴۸۰	۱۵۲۷	
..... ۴		۱۸۹۲	۰	۲	۶	۵۵	۱۲۷	۱۶۵	۲۵۹	۲۷۵	۲۵۲	۲۱۶	۱۲۷	۲۹۲	
..... ۵		۱۴۷۹	۰	۰	۲	۲۲	۱۰۴	۱۵۷	۲۱۷	۲۲۴	۲۰۹	۱۶۱	۹۲	۲۷۹	
..... ۶		۱۶۲۷	۰	۰	۵	۷۸	۸۱	۱۸۵	۲۲۴	۲۵۹	۲۱۲	۱۴۴	۱۰۴	۲۴۵	
..... ۷		۱۷۱۰	۰	۰	۴	۱۷	۸۲	۱۶۹	۲۲۲	۲۶۵	۲۲۸	۱۴۰	۱۴۰	۲۸۱	
..... ۸		۱۲۸۸	۰	۰	۶	۱۲	۴۷	۱۰۲	۲۳۱	۲۲۵	۲۰۴	۱۵۱	۱۰۲	۲۴۲	
..... ۹		۱۵۰۲	۰	۱	۱۰	۲۱	۶۱	۱۲۱	۲۲۰	۲۵۲	۲۴۱	۱۸۸	۱۰۲	۲۶۵	
..... ۱۰		۸۰۱	۰	۰	۳	۶	۱۶	۵۴	۱۱۲	۱۳۱	۱۱۲	۶۰	۲۰	۱۲۱	
..... ۱۱		۱۴۲۶	۰	۳	۸	۲۵	۵۲	۱۱۰	۲۰۷	۲۶۲	۲۳۰	۱۶۶	۱۱۰	۲۴۲	
..... ۱۲		۸۸۷	۰	۲	۸	۲۰	۲۹	۶۵	۱۰۶	۱۵۰	۱۶۵	۱۱۶	۶۵	۱۵۰	
..... ۱۳		۱۰۰۵	۰	۵	۳۰	۱۷	۵۱	۷۷	۱۲۴	۱۵۲	۱۵۲	۱۴۲	۸۱	۱۸۴	
..... ۱۴		۴۲۰۵	۱	۸۸	۱۵۲	۱۷۴	۲۱۲	۲۸۵	۴۷۲	۵۱۴	۵۷۵	۴۱۱	۲۱۷	۸۱۲	
..... ۱۵		۲۵۴۲	۰	۵۸	۱۴۸	۲۵۹	۲۶۲	۳۲۱	۴۸۱	۵۶۲	۶۶۱	۴۷۷	۱۶۵	۶۷۸	
..... ۱۶		۲۲۷۷	۰	۶۱	۲۲	۱۶۲	۲۱۷	۲۵۱	۴۲۶	۴۷۶	۴۶۶	۳۶۱	۹۹	۵۰۲	
..... ۱۷		۲۰۹۴	۱	۲۲	۲۴	۷۸	۱۶۲	۲۵۵	۴۵۲	۴۵۲	۴۲۰	۳۵۲	۶۸	۶۳۰	
..... ۱۸		۱۶۶۱	۰	۱۵	۱۴	۲۸	۶۲	۱۷۱	۲۶۱	۳۲۸	۲۰۸	۲۷۲	۱۱۹	۲۴۷	
..... ۱۹		۱۴۹۱	۰	۲۰	۲۲	۴۲	۶۸	۱۲۸	۱۹۱	۲۴۲	۲۶۱	۱۴۶	۱۲۲	۲۴۲	
..... ۲۰		۱۱۵۲	۰	۱۷	۲۵	۴۸	۷۵	۹۸	۱۴۰	۱۵۵	۱۵۵	۱۲۴	۹۰	۲۱۵	
..... ۲۱		۱۱۶۰	۲	۲۴	۵۲	۵۲	۱۱۸	۱۶۶	۲۲۸	۲۶۲	۲۴۲	۱۶۱	۶۰	۲۱۹	
..... ۲۲		۲۶۷	۵	۲۰	۴۷	۵۲	۸۴	۷۷	۸۴	۹۴	۶۴	۵۶	۴۸	۱۶۶	
..... ۲۳		۷۸۸	۶	۲۶	۴۷	۶۷	۵۲	۸۲	۸۸	۹۸	۸۵	۷۵	۴۹	۱۲۶	
..... ۲۴		۶۶۱	۱۴	۵۲	۵۱	۴۸	۵۴	۸۷	۸۶	۹۶	۹۶	۸۱	۸۱	۱۸۶	
..... ۲۵		۲	۰	۰	۰	۰	۰	۰	۰	۰	۰	۰	۰	۰	

ردیف	نام شرکت	۱	۲	۳	۴	۵	۶	۷	۸	۹	۱۰	۱۱	۱۲	۱۳	۱۴
۱	مردودون	۱۳۳۷۷	۱۲	۸۲۰	۱۲۳۲	۱۲۳۲	۱۲۳۲	۱۲۳۲	۱۲۳۲	۱۲۳۲	۱۲۳۲	۱۲۳۲	۱۲۳۲	۱۲۳۲	۱۳۳۷۷
۲	گسترش انرژی	۱۳۳۸۰	۰	۰	۶۹	۶۰	۱۳۸	۱۳۲	۱۳۸	۱۳۲	۱۳۲	۱۳۲	۱۳۲	۱۳۳۸۰	۱۳۳۸۰
۳	۱-۴ ساله	۱۳۳۸۱	۲	۲۰	۱۳۱	۱۳۰	۱۰۶۸	۱۳۰	۱۳۰	۱۳۰	۱۳۰	۱۳۰	۱۳۰	۱۳۳۸۱	۱۳۳۸۱
۴	۵ ساله	۱۳۳۸۲	۲	۱۲	۱۱۰	۱۲۸	۱۲۸	۱۲۸	۱۲۸	۱۲۸	۱۲۸	۱۲۸	۱۲۸	۱۳۳۸۲	۱۳۳۸۲
۵	۶ ساله	۱۳۳۸۳	۱	۷	۳۳	۳۳	۱۳۱	۳۳	۳۳	۳۳	۳۳	۳۳	۳۳	۱۳۳۸۳	۱۳۳۸۳
۶	۷ ساله	۱۳۳۸۴	۰	۸	۴۲	۳۸	۱۳۲	۳۸	۳۸	۳۸	۳۸	۳۸	۳۸	۱۳۳۸۴	۱۳۳۸۴
۷	۸ ساله	۱۳۳۸۵	۱	۸	۴۴	۳۶	۱۳۲	۳۶	۳۶	۳۶	۳۶	۳۶	۳۶	۱۳۳۸۵	۱۳۳۸۵
۸	۹ ساله	۱۳۳۸۶	۱	۸	۴۴	۳۶	۱۳۲	۳۶	۳۶	۳۶	۳۶	۳۶	۳۶	۱۳۳۸۶	۱۳۳۸۶
۹	۱۰ ساله	۱۳۳۸۷	۰	۹	۴۶	۳۴	۱۳۲	۳۴	۳۴	۳۴	۳۴	۳۴	۳۴	۱۳۳۸۷	۱۳۳۸۷
۱۰	۱۱ ساله	۱۳۳۸۸	۰	۹	۴۶	۳۴	۱۳۲	۳۴	۳۴	۳۴	۳۴	۳۴	۳۴	۱۳۳۸۸	۱۳۳۸۸
۱۱	۱۲ ساله	۱۳۳۸۹	۰	۹	۴۶	۳۴	۱۳۲	۳۴	۳۴	۳۴	۳۴	۳۴	۳۴	۱۳۳۸۹	۱۳۳۸۹
۱۲	۱۳ ساله	۱۳۳۹۰	۰	۹	۴۶	۳۴	۱۳۲	۳۴	۳۴	۳۴	۳۴	۳۴	۳۴	۱۳۳۹۰	۱۳۳۹۰
۱۳	۱۴ ساله	۱۳۳۹۱	۱	۹	۴۶	۳۴	۱۳۲	۳۴	۳۴	۳۴	۳۴	۳۴	۳۴	۱۳۳۹۱	۱۳۳۹۱
۱۴	۱۵-۱۶ ساله	۱۳۳۹۲	۱۲	۱۲۹	۲۷۲	۲۷۲	۱۳۸	۲۷۲	۲۷۲	۲۷۲	۲۷۲	۲۷۲	۲۷۲	۱۳۳۹۲	۱۳۳۹۲
۱۵	۱۷-۲۰ ساله	۱۳۳۹۳	۱۳	۱۳۲	۲۷۳	۲۷۳	۱۳۲	۲۷۳	۲۷۳	۲۷۳	۲۷۳	۲۷۳	۲۷۳	۱۳۳۹۳	۱۳۳۹۳
۱۶	۲۱-۲۴ ساله	۱۳۳۹۴	۱۰	۱۲	۲۳۸	۲۳۸	۱۳۸	۲۳۸	۲۳۸	۲۳۸	۲۳۸	۲۳۸	۲۳۸	۱۳۳۹۴	۱۳۳۹۴
۱۷	۲۵-۲۸ ساله	۱۳۳۹۵	۱۱	۱۱	۲۳۲	۲۳۲	۱۳۸	۲۳۲	۲۳۲	۲۳۲	۲۳۲	۲۳۲	۲۳۲	۱۳۳۹۵	۱۳۳۹۵
۱۸	۲۹-۳۴ ساله	۱۳۳۹۶	۸	۲۳	۲۱۷	۲۱۷	۱۳۸	۲۱۷	۲۱۷	۲۱۷	۲۱۷	۲۱۷	۲۱۷	۱۳۳۹۶	۱۳۳۹۶
۱۹	۳۵-۴۰ ساله	۱۳۳۹۷	۵	۲۵	۲۰۵	۲۰۵	۱۳۸	۲۰۵	۲۰۵	۲۰۵	۲۰۵	۲۰۵	۲۰۵	۱۳۳۹۷	۱۳۳۹۷
۲۰	۴۱-۴۶ ساله	۱۳۳۹۸	۱	۲۵	۲۰۵	۲۰۵	۱۳۸	۲۰۵	۲۰۵	۲۰۵	۲۰۵	۲۰۵	۲۰۵	۱۳۳۹۸	۱۳۳۹۸
۲۱	۴۷-۵۰ ساله	۱۳۳۹۹	۳	۲۷	۲۰۳	۲۰۳	۱۳۸	۲۰۳	۲۰۳	۲۰۳	۲۰۳	۲۰۳	۲۰۳	۱۳۳۹۹	۱۳۳۹۹
۲۲	۵۱-۵۴ ساله	۱۳۴۰۰	۳	۲۷	۲۰۳	۲۰۳	۱۳۸	۲۰۳	۲۰۳	۲۰۳	۲۰۳	۲۰۳	۲۰۳	۱۳۴۰۰	۱۳۴۰۰
۲۳	۵۵-۵۹ ساله	۱۳۴۰۱	۵	۲۸	۲۰۲	۲۰۲	۱۳۸	۲۰۲	۲۰۲	۲۰۲	۲۰۲	۲۰۲	۲۰۲	۱۳۴۰۱	۱۳۴۰۱
۲۴	۶۰-۶۴ ساله	۱۳۴۰۲	۲	۲۶	۲۰۳	۲۰۳	۱۳۸	۲۰۳	۲۰۳	۲۰۳	۲۰۳	۲۰۳	۲۰۳	۱۳۴۰۲	۱۳۴۰۲
۲۵	۶۵ ساله و بیشتر	۱۳۴۰۳	۲۰	۲۳۸	۲۳۲	۲۳۲	۱۳۲	۲۳۲	۲۳۲	۲۳۲	۲۳۲	۲۳۲	۲۳۲	۱۳۴۰۳	۱۳۴۰۳
۲۶	مجموع	۱۳۴۰۴	۵	۱	۰	۰	۰	۰	۰	۰	۰	۰	۰	۱۳۴۰۴	۱۳۴۰۴

شماره حساب	۱۳	۱۲	۱۱	۱۰	۹	۸	۷	۶	۵	۴	۳	۲	۱
مرد	۸۳۱۱	۷۳۱۱	۶۱۷۲	۵۶۸۰	۶۱۱۸	۵۶۱۱	۶۱۶۶	۷۳۲۰	۶۲۶۲	۹۰۲	۱۳۹	۶۸	۱۲۰۶۲
شتران ۱ ساله	۱۶۱	۶۱	۶۰	۱۲۵	۱۵۱	۱۵۲	۹۷	۶۷	۴۴	۲۴	۰	۰	۱۰۱۸
۱- ساله	۱۳۰۰	۱۰۰۰	۶۰۲	۸۱۶	۶۲۶	۸۵۰	۷۱۶	۵۵۲	۲۳۰	۱۲۰	۰	۰	۶۲۲۲
ساله	۲۷۲	۱۱۸	۱۳۱	۲۳۲	۱۳۱	۱۸۲	۱۵۹	۵۶	۵۶	۷	۰	۰	۱۳۵۶
ساله	۲۸۷	۱۰۰	۱۴۲	۱۶۰	۲۱۸	۲۲۲	۱۸۰	۸۶	۲۱	۵	۱	۰	۱۴۵۶
ساله	۲۱۶	۱۳۵	۱۲۱	۲۶۰	۲۶۲	۲۷۵	۲۰۵	۱۰۲	۱۶	۳	۰	۰	۱۲۶۵
ساله	۲۷۶	۱۱۰	۱۶۱	۲۵۸	۲۷۳	۲۷۲	۱۷۸	۶۲	۲۷	۵	۱	۰	۱۶۵۲
ساله	۲۳۸	۹۵	۱۳۷	۱۶۶	۲۲۱	۱۶۸	۱۷۵	۴۵	۱۲	۴	۰	۰	۱۲۶۱
۱ ساله	۲۳۰	۱۰۶	۱۵۶	۲۵۸	۲۶۲	۲۱۷	۱۰۹	۵۲	۲۱	۷	۰	۰	۱۴۰۵
۱ ساله	۱۶۵	۸۲	۹۲	۱۴۸	۱۵۵	۱۰۶	۵۶	۲۸	۸	۵	۰	۰	۱۵۱
۱ ساله	۲۶۵	۱۱۲	۱۶۷	۲۵۸	۲۶۹	۱۶۵	۱۳۱	۵۰	۲۲	۱۴	۱	۰	۱۵۵۱
۱ ساله	۱۶۶	۶۱	۱۳۶	۱۶۷	۱۶۲	۱۶۵	۶۳	۴۷	۱۵	۷	۱	۱	۱۰۱۷
۱ ساله	۲۳۱	۱۱۱	۱۵۶	۱۶۲	۱۷۵	۱۳۲	۱۰۰	۵۲	۲۲	۱۲	۵	۰	۱۱۶۰
۱-۱۵ ساله	۱۱۰۱	۱۰۶	۱۳۶	۸۱۱	۶۶۸	۵۱۰	۳۶۶	۲۰۱	۱۳۸	۱۲۵	۵۲	۱۱	۵۳۶۶
۱-۲۰ ساله	۷۷۱	۴۶۱	۳۳۱	۲۶۰	۲۰۸	۲۳۲	۲۳۱	۲۳۲	۱۶۰	۱۳۶	۸۵	۱۲	۲۶۲۰
۲۱-۲۵ ساله	۵۱۲	۱۶۵	۱۳۲	۱۵۲	۱۳۲	۱۶۷	۱۶۰	۲۰۱	۱۶۶	۱۱۷	۵۵	۱۰	۲۰۰۲
۲۵-۳۰ ساله	۳۵۱	۷۲	۸۸	۱۱۶	۱۳۲	۱۳۰	۲۵۲	۲۳۰	۱۵۲	۷۱	۴۶	۹	۱۷۲۲
۳۰-۳۵ ساله	۲۷۰	۶۷	۱۰۶	۱۱۰	۱۳۱	۱۳۱	۱۸۲	۱۸۲	۶۹	۲۵	۲۰	۸	۱۵۷۵
۳۵-۴۰ ساله	۲۳۱	۸۰	۱۱۲	۲۱۶	۲۳۰	۲۵۱	۱۶۶	۸۲	۵۲	۷۲	۱۷	۵	۱۴۸۵
۴۰-۴۵ ساله	۱۸۲	۱۰۲	۱۵۸	۲۰۰	۲۳۶	۱۶۷	۱۱۴	۶۲	۲۹	۱۰	۹	۱	۱۴۹۰
۴۵-۵۰ ساله	۱۶۲	۱۰۵	۱۳۶	۲۳۵	۲۱۲	۱۵۶	۱۱۰	۵۱	۳۴	۱۷	۱۲	۲	۱۲۱۷
۵۰-۵۵ ساله	۱۸۶	۷۲	۱۱۲	۱۳۶	۱۳۲	۱۶۶	۱۳۵	۷۸	۵۰	۴۵	۱۸	۰	۱۱۰۴
۵۵-۶۰ ساله	۲۳۱	۷۸	۱۰۶	۱۴۸	۱۳۲	۱۳۶	۱۳۲	۱۳۶	۲۰	۴۱	۲۲	۱	۱۳۶۹
۶۰-۶۵ ساله	۲۱۲	۸۸	۶۰	۱۱۷	۱۳۲	۱۴۰	۱۱۷	۶۷	۱۲	۸۰	۶	۰	۱۳۲۷
نامشخص	۰	۰	۰	۰	۰	۰	۰	۰	۰	۰	۱	۲	۰

بیمه و سوانح	۱	۲	۳	۴	۵	۶	۷	۸	۹	۱۰	۱۱	۱۲	۱۳	۱۴
۵۰۰۰۰۰۰۰۰۰	۲۹۵۸۰	۷۹	۴۲۱	۴۴۱	۴۴۱	۴۴۱	۴۴۱	۴۴۱	۴۴۱	۴۴۱	۴۴۱	۴۴۱	۴۴۱	۴۴۱
۱۰۰۰۰۰۰۰۰۰۰	۶۱۰	۰	۰	۰	۰	۰	۰	۰	۰	۰	۰	۰	۰	۰
۱۰۰۰۰۰۰۰۰۰۰	۶۹۲۶	۲	۰	۰	۰	۰	۰	۰	۰	۰	۰	۰	۰	۰
۱۰۰۰۰۰۰۰۰۰۰	۱۸۹۶	۲	۰	۰	۰	۰	۰	۰	۰	۰	۰	۰	۰	۰
۱۰۰۰۰۰۰۰۰۰۰	۱۴۲۷	۰	۰	۰	۰	۰	۰	۰	۰	۰	۰	۰	۰	۰
۱۰۰۰۰۰۰۰۰۰۰	۱۵۸۵	۰	۰	۰	۰	۰	۰	۰	۰	۰	۰	۰	۰	۰
۱۰۰۰۰۰۰۰۰۰۰	۱۶۶۲	۰	۰	۰	۰	۰	۰	۰	۰	۰	۰	۰	۰	۰
۱۰۰۰۰۰۰۰۰۰۰	۱۴۴۲	۰	۰	۰	۰	۰	۰	۰	۰	۰	۰	۰	۰	۰
۱۰۰۰۰۰۰۰۰۰۰	۱۶۰۰	۱	۰	۰	۰	۰	۰	۰	۰	۰	۰	۰	۰	۰
۱۰۰۰۰۰۰۰۰۰۰	۷۷۱	۰	۰	۰	۰	۰	۰	۰	۰	۰	۰	۰	۰	۰
۱۰۰۰۰۰۰۰۰۰۰	۱۴۲۲	۲	۰	۰	۰	۰	۰	۰	۰	۰	۰	۰	۰	۰
۱۰۰۰۰۰۰۰۰۰۰	۸۵۲	۲	۰	۰	۰	۰	۰	۰	۰	۰	۰	۰	۰	۰
۱۰۰۰۰۰۰۰۰۰۰	۶۶۲	۳	۰	۰	۰	۰	۰	۰	۰	۰	۰	۰	۰	۰
۱۰-۲۰ ساله	۴۰۲۷	۱	۸۷	۸۷	۸۷	۸۷	۸۷	۸۷	۸۷	۸۷	۸۷	۸۷	۸۷	۸۷
۲۰-۲۴ ساله	۴۴۳۹	۰	۸۷	۸۷	۸۷	۸۷	۸۷	۸۷	۸۷	۸۷	۸۷	۸۷	۸۷	۸۷
۲۵-۲۹ ساله	۴۵۱۱	۰	۷۲	۷۲	۷۲	۷۲	۷۲	۷۲	۷۲	۷۲	۷۲	۷۲	۷۲	۷۲
۳۰-۳۴ ساله	۴۰۲۴	۱	۷۲	۷۲	۷۲	۷۲	۷۲	۷۲	۷۲	۷۲	۷۲	۷۲	۷۲	۷۲
۳۵-۳۹ ساله	۱۶۶۳	۰	۳۱	۳۱	۳۱	۳۱	۳۱	۳۱	۳۱	۳۱	۳۱	۳۱	۳۱	۳۱
۴۰-۴۴ ساله	۱۴۲۲	۰	۳۱	۳۱	۳۱	۳۱	۳۱	۳۱	۳۱	۳۱	۳۱	۳۱	۳۱	۳۱
۴۵-۴۹ ساله	۱۱۰۵	۰	۳۱	۳۱	۳۱	۳۱	۳۱	۳۱	۳۱	۳۱	۳۱	۳۱	۳۱	۳۱
۵۰-۵۴ ساله	۱۱۰۹	۲	۳۱	۳۱	۳۱	۳۱	۳۱	۳۱	۳۱	۳۱	۳۱	۳۱	۳۱	۳۱
۵۵-۵۹ ساله	۱۶۵	۰	۳۱	۳۱	۳۱	۳۱	۳۱	۳۱	۳۱	۳۱	۳۱	۳۱	۳۱	۳۱
۶۰-۶۴ ساله	۱۶۰	۱	۳۱	۳۱	۳۱	۳۱	۳۱	۳۱	۳۱	۳۱	۳۱	۳۱	۳۱	۳۱
۶۵ ساله و بیشتر	۱۲۱	۱۴	۵۶	۵۶	۵۶	۵۶	۵۶	۵۶	۵۶	۵۶	۵۶	۵۶	۵۶	۵۶
مجموع	۲	۰	۰	۰	۰	۰	۰	۰	۰	۰	۰	۰	۰	۰

نوع استفاده			مجموع	دوره استقرا
ساخته‌های سرپوشه	قطب سرپوشه	قطب ساختمان		
۵	۴	۳	۲	۱

۰	۱۱۳۳۷	۹۷	۱۱۴۳۴	مقایسه دوره‌های مالی
۱۱۳	۱۳۱۱	۳۲-۸	۱۱-۳۱	مقایسه دوره‌های بودجه

۱۵ - خاتوارهای مقایسه دوره‌های مالی و دوره‌های بودجه‌های درصوبه استفاده‌های ساختمان

روش استفاده ساختمان										مجموع	دوره و مدت استقرا
۳۰۰ روز و بیشتر	۲۲۰- روز	۲۴۰- روز	۲۱۰- روز	۱۸۰- روز	۱۵۰- روز	۱۲۰- روز	۹۰- روز	۶۰- روز	استقرا از ۳۰ روز		
۱۳	۱۲	۱۱	۱۰	۹	۸	۷	۶	۵	۴	۳	

۰	۰	۰	۵	۱۵	۵	۵۸	۸	۰	۱	۱۱۳۳۷	۱۱۴۳۴	مقایسه دوره‌های مالی
۰	۰	۰	۰	۰	۰	۰	۰	۰	۱	۲۱	۲۲	مترکز ۶۰ روز
۰	۰	۰	۰	۰	۰	۰	۰	۰	۰	۲۱۷	۲۱۷	۶۰ - روز
۰	۰	۰	۰	۰	۰	۰	۸	۰	۰	۲۶۲	۲۶۵	۹۰ - روز
۰	۰	۰	۰	۰	۰	۵۱	۰	۰	۰	۳۸-۱	۳۸۵۶	۱۲۰ - روز
۰	۰	۰	۰	۰	۵	۰	۰	۰	۰	۱۳۳۷	۱۳۴۷	۱۵۰ - روز
۰	۰	۰	۰	۱۵	۰	۰	۰	۰	۰	۲۲۵	۲۵۰	۱۸۰ - روز
۰	۰	۰	۵	۰	۰	۰	۰	۰	۰	۲۲	۲۸	۲۱۰ - روز
۰	۰	۰	۰	۰	۰	۰	۰	۰	۰	۱	۱	۲۴۰ - روز
۰	۰	۰	۰	۰	۰	۰	۰	۰	۰	۰	۰	۲۷۰ - روز
۰	۰	۰	۰	۰	۰	۰	۰	۰	۰	۰	۰	روز و بیشتر
۴۶	۱۱۳۲	۴۷-۲	۴۰-۷	۱۳۱	۱-۲	۲۸	۱۵	۰	۲۵	۱۳۱۱	۱۱-۳۱	مقایسه دوره‌های بودجه
۰	۰	۰	۰	۰	۰	۰	۰	۰	۲۵	۲۱	۲۱	مترکز ۶۰ روز
۰	۰	۰	۰	۰	۰	۰	۰	۰	۰	۰	۰	۶۰ - ۸ روز
۰	۰	۰	۰	۰	۰	۰	۲	۰	۰	۱	۲	۹۰ - ۱۱ روز
۰	۰	۰	۰	۰	۰	۲۰	۱	۰	۰	۲۰	۴۱	۱۲۰ - ۱۴ روز
۰	۰	۰	۰	۰	۸۷	۰	۰	۰	۰	۴	۹۱	۱۵۰ - ۱۷ روز
۰	۰	۰	۰	۳۰۵	۳	۰	۰	۰	۰	۱۱۲	۲۳۰	۱۸۰ - ۲۰ روز
۰	۰	۰	۲۰۵۶	۱۶	۹	۱۱	۶	۰	۰	۵۲	۳۶۱۱	۲۱۰ - ۲۲ روز
۰	۰	۴۱۳۷	۱۱	۴	۴	۵	۲	۰	۰	۴۴	۵۱۳۷	۲۴۰ - ۲۶ روز
۰	۱۱۳۲	۵	۱۰	۱۶	۰	۲	۴	۰	۰	۲۱	۱۳۳۱	۲۷۰ - ۲۹ روز
۴۶	۰	۰	۰	۰	۰	۰	۰	۰	۰	۰	۴۶	روز و بیشتر

محدوده‌های کشاورزی و دامپروری											مجموع	فهرست اراضی مورد مشارکت
۲۰۰۰ روز و بیشتر	۲۲۰۰	۲۴۰۰	۲۶۰۰	۲۸۰۰	۳۰۰۰	۳۲۰۰	۳۴۰۰	۳۶۰۰	مشارکت از ۳۶۰۰ روز	بدون مشارکت		
۱۴	۱۳	۱۲	۱۱	۱۰	۹	۸	۷	۶	۵	۴	۳	۱
.	.	.	۲۳۵	۱۹۱۳	۵۰۶	۸۴۳۱	۱۲۰	.	۵۰۰	۱۵۰۱۳۳۰	۱۵۱۴۳۰۹	مجموع
.	۵۰۰	۱۴۳۷	۱۴۳۷	مشارکت از ۶۰ روز
.	۱۸۴۳۷	۱۸۴۳۷	۸۹ - ۶۰ روز
.	۱۳۰	.	.	۱۹۶۸۹۷	۱۹۶۸۹۷	۱۱۹ - ۶۰ روز
.	۸۴۳۱	.	.	.	۱۴۵۱۲۹	۱۴۵۱۲۹	۱۶۹ - ۱۲۰ روز
.	۵۰۶	۱۸۴۳۷	۱۸۴۳۷	۱۷۹ - ۱۶۰ روز
.	.	.	.	۱۹۱۳	۵۱۱۵۹	۵۱۱۵۹	۲۰۹ - ۱۸۰ روز
.	.	.	۲۳۵	۴۳۶	۴۳۶	۲۳۹ - ۲۱۰ روز
.	۱۰۰	۱۰۰	۲۶۹ - ۲۴۰ روز
.	۲۶۹ - ۲۲۰ روز
.	۲۰۰ روز و بیشتر

جدول ۱۷ - تعداد بزرگسالان مشارکت‌کننده در بهره‌برداری از مناطق کشاورزی و دامپروری در استان و محدوده‌های کشاورزی و دامپروری

محدوده‌های کشاورزی و دامپروری											مجموع	فهرست اراضی مورد مشارکت
۲۰۰۰ روز و بیشتر	۲۲۰۰	۲۴۰۰	۲۶۰۰	۲۸۰۰	۳۰۰۰	۳۲۰۰	۳۴۰۰	۳۶۰۰	مشارکت از ۳۶۰۰ روز	بدون مشارکت		
۱۴	۱۳	۱۲	۱۱	۱۰	۹	۸	۷	۶	۵	۴	۳	۱
.	.	.	۲۲	۸۲	۲۷	۵۷۷	۱۰۵	.	۲۰	۱۱۸۷۰۵	۱۱۹۶۰	مجموع
.	۲۰	۸۲	۸۲	مشارکت از ۶۰ روز
.	۲۶۷۸	۲۶۷۸	۸۹ - ۶۰ روز
.	۱۰۵	.	.	۲۰۷۳۰	۲۰۸۳۵	۱۱۹ - ۶۰ روز
.	۵۷۷	.	.	.	۱۹۱۱۴	۱۹۲۹۱	۱۶۹ - ۱۲۰ روز
.	۲۷	۱۲۴۴۵	۱۲۴۴۵	۱۷۹ - ۱۶۰ روز
.	.	.	.	۸۲	۴۷۰۲	۴۷۸۹	۲۰۹ - ۱۸۰ روز
.	.	.	۲۲	۱۰۵	۱۷۸	۲۳۹ - ۲۱۰ روز
.	۸	۸	۲۶۹ - ۲۴۰ روز
.	۲۶۹ - ۲۲۰ روز
.	۲۰۰ روز و بیشتر

مدت اقامت در استان											میانگین	دوره و مدت اشتغال
بیشتر از ۲۰ روز	۱۷-۲۰ روز	۱۴-۱۷ روز	۱۱-۱۴ روز	۸-۱۱ روز	۵-۸ روز	۲-۵ روز	کمتر از ۲ روز	بدون اقامت	میانگین	میانگین		
۱۲	۱۱	۱۰	۹	۸	۷	۶	۵	۴	۳	۲	۱	
.	.	.	۱۹	۲۰	۱۹	۲۱۱	۲۱	.	.	۴۱۲۵۶	۴۱۲۰۶ ۴۰۰
.	۲۱	۲۱ ۲۰ روز
.	۸۲۲	۸۲۲ ۲۰ - ۱۰ روز
.	۲۱	.	.	۱۰۰۰۴	۱۰۰۲۵ ۲۰ - ۹ روز
.	۲۱۱	.	.	.	۲۲۱۶۲	۲۶۱۵۴ ۲۰ - ۱۲ روز
.	۱۹	۵۷۰۲	۵۷۲۲ ۲۰ - ۱۵ روز
.	.	.	.	۲۰	۶۱۷	۶۲۲ ۲۰ - ۱۸ روز
.	.	.	۱۹	۲۰	۴۹ ۲۰ - ۲۱ روز
. ۲۰ - ۲۴ روز
. ۲۰ - ۲۷ روز
. ۲۰ روز و بیشتر

جدول ۱۹ - شماره ۱۹ - مقایسه میانگین استان در معیشت اشتغال از خانوارهای بهره‌بردار استان و مدت اقامت آنها در استان

مدت اقامت در استان											میانگین	دوره و مدت اشتغال
بیشتر از ۲۰ روز	۱۷-۲۰ روز	۱۴-۱۷ روز	۱۱-۱۴ روز	۸-۱۱ روز	۵-۸ روز	۲-۵ روز	کمتر از ۲ روز	بدون اقامت	میانگین	میانگین		
۱۲	۱۱	۱۰	۹	۸	۷	۶	۵	۴	۳	۲	۱	
.	۱	۲۱	.	.	.	۶۱۰	۴۵۲۸ ۴۰۰
.	۱	۷ کمتر از ۲۰ روز
.	۲۰۲	۲۰۲ ۲۰ - ۱۰ روز
.	۱۲۴۲	۱۲۴۲ ۲۰ - ۱۱ روز
.	۲۱	.	.	.	۲۲۲۹	۲۲۵۰ ۲۰ - ۱۲ روز
.	۱	۴۵۱	۴۵۲ ۲۰ - ۱۵ روز
.	۲۲۷	۲۲۷ ۲۰ - ۱۸ روز
.	۷	۷ ۲۰ - ۲۱ روز
. ۲۰ - ۲۴ روز
. ۲۰ - ۲۷ روز
. ۲۰ روز و بیشتر

دوره استقرار	جمع	موتور سیکلت	بازو	سایر	موتور سیکلت و بازو	موتور سیکلت و سایر	بازو و سایر	موتور سیکلت و سایر	هیچکدام
۱	۲	۳	۴	۵	۶	۷	۸	۹	۱۰

دوره سیه‌بختی ۱۱۴۱۶ ۲۱۶ ۱۰۷ ۱۳۶۲ ۷ ۴۲ ۸۶ ۷ ۹۲۱۱

دوره فصلی ۱۱۰۲۱ ۲۱۲ ۱۰۶ ۱۳۵۱ ۷ ۱۲ ۸۸ ۷ ۸۹۱۴

جدول ۲۱ - خانوارهای کشاورز دوره سیه‌بختی و دوره فصلی بر حسب استفاده از آبی‌چرخ و آبی‌چرخ‌های دیگر

دوره استقرار	جمع	آبی‌چرخ	آبی‌چرخ و آبی‌چرخ‌های دیگر	آبی‌چرخ‌های دیگر	آبی‌چرخ و آبی‌چرخ‌های دیگر	آبی‌چرخ‌های دیگر	آبی‌چرخ و آبی‌چرخ‌های دیگر	هیچکدام
۱	۲	۳	۴	۵	۶	۷	۸	۹

دوره سیه‌بختی ۱۱۴۱۶ ۶۶۶ ۲۱۲۲ ۱۴۸ ۲۸۵۰ ۱۶۲ ۵۱۱ ۱۲۱۶ ۲۱۲۱

دوره فصلی ۱۱۰۲۱ ۳۰۲ ۲۳۰۲ ۱۲۵ ۲۲۸۲ ۱۶۵ ۵۵۹ ۱۶۶۱ ۲۰۹۱

جدول ۲۲ - خانوارهای کشاورز دوره سیه‌بختی و دوره فصلی بر حسب استفاده از اجاق‌گاز و اجاق‌گازهای دیگر

دوره استقرار	جمع	اجاق‌گاز	اجاق‌گاز و اجاق‌گازهای دیگر	اجاق‌گازهای دیگر	اجاق‌گاز و اجاق‌گازهای دیگر	اجاق‌گازهای دیگر	اجاق‌گاز و اجاق‌گازهای دیگر	هیچکدام
۱	۲	۳	۴	۵	۶	۷	۸	۹

دوره سیه‌بختی ۱۱۴۱۶ ۵۲ ۲۸۲۲ ۵۱۹ ۵۱۵ ۲۹ ۸۸۱ ۱۲۰۵ ۱۲۱۶

دوره فصلی ۱۱۰۲۱ ۵۲ ۲۸۲۲ ۵۱۹ ۵۱۵ ۲۹ ۸۸۱ ۱۲۰۵ ۱۲۱۶

دوره اشتغال	مرد	زنان	مرد و زنان	مرد	زنان	مرد و زنان	مرد	زنان	مرد و زنان	مرد	زنان	مرد و زنان
۱	۲	۳	۴	۵	۶	۷	۸	۹	۱۰	۱۱	۱۲	۱۳

دوره پیکانی ۱۱۴۱۹

دوره لاکسانی ۱۱۰۲۱

جدول ۲۳ - خانوارهای معاش در دوره پیکانی و دوره لاکسانی بر حسب نوع و سطح اشتغال

دوره اشتغال	مرد	زنان	مرد و زنان	مرد	زنان	مرد و زنان	مرد	زنان	مرد و زنان	مرد	زنان	مرد و زنان
۱	۲	۳	۴	۵	۶	۷	۸	۹	۱۰	۱۱	۱۲	۱۳

دوره پیکانی ۱۱۴۱۹

دوره لاکسانی ۱۱۰۲۱

۱ - خدشده طبقه و خانوار وکیل

۲ - معیشت خانوار و معیشت

۳ - معیشت خانوار و معیشت

۴ - معیشت خانوار و معیشت

۵ - معیشت خانوار و معیشت

دوره استقرار	جمع	تعداد کل	تعداد کل	تعداد کل	تعداد کل	تعداد کل	تعداد کل	تعداد کل	تعداد کل	تعداد کل	تعداد کل
۱	۲	۳	۴	۵	۶	۷	۸	۹	۱۰	۱۱	۱۲

.....	۱۱۴۱۶	۱۱۷۹	۲۲	۱۶۵۰	۵۲۱۱	۰	۴	۷	۱-۶	۷۰۲۰	۱۱۱۷
.....	۱۱۰۲۱	۱۱۷۳	۲۰	۱۱۲۰	۵۱۹۴	۰	۲	۲	۱-۵	۱۷۸۱	۱۰۶۰

مدیر و نایب مدیر

کل و مدیر

تفویضی

مشاوران

رئیس‌های مشاور در استان کرمان

خاتمه‌های مشاور دوره‌های اول و دوم فعالیت‌های مشاوره‌ای در استان کرمان

دوره استقرار	جمع	تعداد کل	تعداد کل	تعداد کل
۱	۲	۳	۴	۵

.....	۱۱۴۱۶	۵۲۲	۵۱۱۲	۵۱۹۰
.....	۱۱۰۲۱	۵۴۰	۵۶۸۵	۱۸۱۱

دوره بیاناتی	فروشی دام					فروشی گاو آورده‌های دامی				
	جمع	از طریق پسته‌دور	از طریق شرکت تعاونی مشاورین	از طریق دیگر	تعداد	جمع	از طریق پسته‌دور	از طریق شرکت تعاونی مشاورین	از طریق دیگر	تعداد
دوره بیاناتی	۱۱۴۱۶	۲۲۵۰	۱۶۲	۸۸۰۶	۷۶	۱۱۴۶۹	۸۴۷	۹۸۷	۶۸۶۸	۲۶۸۷
دوره نقلی	۱۱۰۲۱	۲۳۶۷	۱۶۲	۸۳۹۷	۷۵	۱۱۰۳۱	۸۴۷	۹۸۶	۶۵۴۹	۲۶۴۶

جدول ۲۸ - خانوارهای مشاور دوره بیاناتی و دوره نقلی بر حسب نحوه فروش محصولات زراعی و شکرکده اقتصادی

دوره بیاناتی	فروش محصولات زراعی و شکرکده اقتصادی					فروش محصولات زراعی و شکرکده اقتصادی				
	جمع	از طریق پسته‌دور	از طریق شرکت تعاونی مشاورین	از طریق دیگر	تعداد	جمع	از طریق پسته‌دور	از طریق شرکت تعاونی مشاورین	از طریق دیگر	تعداد
دوره بیاناتی	۱۱۴۱۹	۶۶	۱۰۴	۴۶۱	۱۰۸۲۸	۱۱۴۱۹	۱۲۱	۱۱۴	۱۲۰۵	۱۸۲۶
دوره نقلی	۱۱۰۲۱	۶۶	۱۰۲	۴۵۴	۱۰۴۵۸	۱۱۰۲۱	۱۲۱	۱۱۴	۱۲۷۵	۱۵۲۱

جدول ۲۹ - انواع بهره‌برداران زمین کشاورزی از ایدام مشاور دوره بیاناتی و دوره نقلی بر حسب سالیت بهره‌برداران

نوع بهره‌برداران	دوره بیاناتی					دوره نقلی				
	جمع	فقط دامداری	دامداری و زراعت	دامداری و باغداری	دامداری و باغداری و زراعت	جمع	فقط دامداری	دامداری و زراعت	دامداری و باغداری	دامداری و باغداری و زراعت
جمع	۱۱۵۱۷	۴۶۵۶	۶۰۰۴	۵۲	۸۵۰	۱۱۵۱۷	۴۳۶۶	۴۳۶۶	۵۲	۸۵۰
خانوارهای	۱۱۲۹۴	۴۳۴۴	۵۶۶۹	۵۵	۸۲۶	۱۱۲۹۴	۴۳۴۴	۵۶۶۹	۵۵	۸۲۶
فردی مشاور	۴۱	۲۷	۱۷	۰	۲	۴۱	۲۷	۱۷	۰	۲
فردی غیر مشاور	۴۶	۲۴	۱۸	۲	۴۵	۴۶	۲۴	۱۸	۲	۴۵
مشاور غیر مشاور	۱۸۶	۱۸۶	۰	۰	۱۷۷	۱۸۶	۱۸۶	۰	۰	۱۷۷

مغایر دوره بهای استان آذربایجان شرقی

انتواع دام بهره‌برداران کشاورزی دارای دام بر حسب نوع بهره‌برداران

بهره‌داران	فولکلند و بیره		موزیزخانه		گاو و گوساله		گاو میش و بچه گاو میش		نظرو بچه نظرو	اصبوس گره اصبوس	قنارو امتر	نوع گاو
	کل شروماده	شیرده	کل شروماده	شیرده	کل شروماده	شیرده	کل شروماده	شیرده				
.....	۱۵۱۴۲۰۹	۱۱۹۲۲۷	۱۱۹۱۱۱	۵۲۲۶۵	۱۶۰۱۸	۲۱۹۴	۱۵۵۹	۴۵۲۸	۱۰	۵۲۵۱	۲۷۶	۴۶۲۷
.....	۱۴۸۱۹۹۱	۱۲۷۲۲۱	۱۱۸۱۹۱	۵۱۲۶۱	۱۴۸۱۹	۲۱۹۴	۱۵۵۹	۴۵۲۸	۱۰	۵۲۵۱	۲۷۵	۴۶۰۷
.....	۲۹۲	۲۳۵	۲۳۵	۱۲۲	۴۷	۲۲	۶	۶	۶	۲	۰	۲
.....	۱۴۹۴	۲۶۰	۲۶۰	۱۲۲	۲۲	۲۵	۱۰	۶	۶	۱۰	۱	۱۸
.....	۱۴۲۲	۱۸۲	۱۸۲	۲۵۲	۱۴۲	۱۶	۵	۶	۶	۲	۰	۶

اشداد فولکلند و موزیزخانه مغایر دوره بهای استان آذربایجان شرقی در سال ۱۳۵۳ نسبت به سال ۱۳۵۲ است. این اعداد از مرکز و تنظیمات

استقرار	مکسimum تعداد فولکلند و بیره و موزیزخانه را	و امروز استناد از مرکز	و امروز استناد از تنظیمات	و امروز استناد از مرکز و تنظیمات
۱	۲	۳	۴	۵

..... ۱۴۴۲۶۰ ۱۶۹۶-۲۱۵۰ ۱۸۱۴۰ ۵۶۰-۲۶۰

..... ۱۴۵۱۲۶۱ ۲۸۸۱۴۰۶ ۲۶۸۸۶۶۶ ۲۲۷۹۶۱۵۲۹

و تنظیمات

مغایر دوره بهای استان آذربایجان شرقی

انتواع دام بهره‌برداران کشاورزی دارای دام بر حسب نوع بهره‌برداران

بهره‌داران	فولکلند و بیره		موزیزخانه		گاو و گوساله		گاو میش و بچه گاو میش		نظرو بچه نظرو	اصبوس گره اصبوس	قنارو امتر	نوع گاو
	کل شروماده	شیرده	کل شروماده	شیرده	کل شروماده	شیرده	کل شروماده	شیرده				
.....	۱۴۵۰۱۶۶	۱۰۸۸۵۹	۱۱۴۰۰۷	۵۴۶۲۷	۱۶۰۱۰	۲۱۹۴	۱۵۵۹	۴۵۲۲	۱۰	۵۲۰۶	۲۷۲	۴۱۱۴
.....	۱۴۲۲۹۱۱	۱۲۱۹۱۷۸	۱۱۲۲۹۲	۵۲۵۲۱	۱۴۸۱۹	۲۱۹۴	۱۵۵۹	۴۵۲۲	۱۰	۵۱۹۰	۲۷۱	۴۵۸۲
.....	۲۹۲	۲۳۵	۲۳۵	۱۲۲	۴۷	۲۲	۶	۶	۶	۲	۰	۲
.....	۱۴۹۴	۲۶۰	۲۶۰	۱۲۲	۲۲	۲۵	۱۰	۶	۶	۱۰	۱	۱۸
.....	۱۴۲۲	۱۸۲	۱۸۲	۲۵۲	۱۴۲	۱۶	۵	۶	۶	۲	۰	۶

نام محل:
 نام پسران:
 نام پدر:
 نام مادر:



وزارت معارف و اوقاف و صنایع مستظرفه
 مرکز تحقیقات و توسعه
 دفتر پژوهش‌های آموزشی

نام پسران:
 نام پدر:
 نام مادر:

ردیف	برای دانش آموزان				برای کلاس اول				تاریخ تولد	تاریخ ثبت	نام نام خانوادگی	شماره ثبت
	نام	نام خانوادگی	تاریخ تولد	تاریخ ثبت	نام	نام خانوادگی	تاریخ تولد	تاریخ ثبت				
۱
۲
۳
۴
۵
۶
۷
۸
۹
۱۰
۱۱
۱۲
۱۳

کلاس اولی درجه اول X کلاس اولی

شماره ثبت: ...

۱۵- تعداد زمین‌های زیر کشت
 مورد شکاری، آبگرمی، آبگرمی، آبگرمی
 (اصحی برای زمین‌های زیر کشت)
 زمین‌های زیر کشت: زمین‌های زیر کشت

وزن آبگرمی

۱۳- مساحت زمین‌های کشاورزی

فولاد	_____	_____
کلمه	_____	_____
پوست	_____	_____
چاقو	_____	_____
کلاه	_____	_____
سینه	_____	_____
شاهزاده	_____	_____
خاک	_____	_____

۱۴- زمین‌های زیر کشت در استان‌های مختلف

فولاد	_____	_____	_____
کلمه	_____	_____	_____
پوست	_____	_____	_____
چاقو	_____	_____	_____
کلاه	_____	_____	_____
سینه	_____	_____	_____
شاهزاده	_____	_____	_____
خاک	_____	_____	_____

۱۱- وسایل مورد استفاده در زمین‌های کشاورزی

سنگ	_____	_____
سایر	_____	_____
سنگ	_____	_____
سنگ	_____	_____
سنگ	_____	_____
سنگ	_____	_____
سنگ	_____	_____
سنگ	_____	_____
سنگ	_____	_____
سنگ	_____	_____

۱۲- زمین‌های مورد استفاده در استان‌های مختلف

سنگ	_____	_____	_____
سنگ	_____	_____	_____
سنگ	_____	_____	_____
سنگ	_____	_____	_____
سنگ	_____	_____	_____
سنگ	_____	_____	_____
سنگ	_____	_____	_____
سنگ	_____	_____	_____
سنگ	_____	_____	_____
سنگ	_____	_____	_____

۱۸- مدت آلودگی خاک در استان‌های مختلف

شماره	مدت آلودگی	شماره	مدت آلودگی	شرح
۱	_____	۱	_____	_____
۲	_____	۲	_____	_____
۳	_____	۳	_____	_____

۱۹- تعداد آلودگی در استان‌های مختلف

شماره	تعداد آلودگی	شرح
۱	_____	_____
۲	_____	_____
۳	_____	_____

۲۰- شماره آلودگی در استان‌های مختلف

شماره	تعداد آلودگی	شرح
۱	_____	_____
۲	_____	_____
۳	_____	_____

۳۲- شماره ثبت شرکت: ...
 شماره ثبت کارکنان: ...
 تاریخ تاسیس: ...

۳۱- توضیحات در خصوص شرکت اشتغالزای

تاریخ تاسیس	تاریخ افتتاحیه	تاریخ شروع کار	شماره ثبت
۱۳۵۵	۱۳۵۵	۱۳۵۵	۱۳۵۵
۳	۳	۳	۳
۳	۳	۳	۳

۳۴- نوع فعالیت بهره‌برداری

صنعتی
 خدماتی
 بازرگانی
 کشاورزی
 خدماتی
 خدماتی
 خدماتی
 خدماتی
 خدماتی

۳۳- شماره ثبت شرکت: ...
 شماره ثبت کارکنان: ...

۳۰- شرح فعالیت شرکت اشتغالزای

تاریخ تاسیس	تاریخ افتتاحیه	تاریخ شروع کار	شماره ثبت
۱۳۵۵	۱۳۵۵	۱۳۵۵	۱۳۵۵
۳	۳	۳	۳
۳	۳	۳	۳

۳۷- تعداد پرسنل بهره‌برداری در وقت اداری

کلیه پرسنل	کارکنان	کارکنان	کارکنان	کارکنان	کارکنان	کارکنان	کارکنان
۱۲	۱۱	۱۰	۹	۸	۷	۶	۵

۳۵- شماره ثبت شرکت: ...
 شماره ثبت کارکنان: ...

۳۱- توضیحات در خصوص شرکت اشتغالزای

تاریخ تاسیس	تاریخ افتتاحیه	تاریخ شروع کار	شماره ثبت
۱۳۵۵	۱۳۵۵	۱۳۵۵	۱۳۵۵
۳	۳	۳	۳
۳	۳	۳	۳

۳۸- تعداد پرسنل بهره‌برداری در وقت اداری

کلیه پرسنل	کارکنان	کارکنان	کارکنان	کارکنان	کارکنان	کارکنان	کارکنان
۱۲	۱۱	۱۰	۹	۸	۷	۶	۵

۳۶- شماره ثبت شرکت: ...
 شماره ثبت کارکنان: ...

۳۱- توضیحات در خصوص شرکت اشتغالزای

تاریخ تاسیس	تاریخ افتتاحیه	تاریخ شروع کار	شماره ثبت
۱۳۵۵	۱۳۵۵	۱۳۵۵	۱۳۵۵
۳	۳	۳	۳
۳	۳	۳	۳

۳۸- تعداد پرسنل بهره‌برداری در وقت اداری

کلیه پرسنل	کارکنان	کارکنان	کارکنان	کارکنان	کارکنان	کارکنان	کارکنان
۱۲	۱۱	۱۰	۹	۸	۷	۶	۵

فهرست مجموعه‌نشریات نتایج تفصیلی عشایری استان
نشریاتی که با علامت * مشخص شده منتشر شده‌اند

* ۱- استان آذربایجان شرقی

* ۲- استان آذربایجان غربی

* ۳- استان اصفهان

* ۴- استان ایلام

* ۵- استان باختران

* ۶- استان چهارمحال و بختیاری

* ۷- استان خراسان

* ۸- استان خوزستان

* ۹- استان سیستان و بلوچستان

۱۰- استان فارس

* ۱۱- استان کرمان

۱۲- استان کهگیلویه و بویراحمد

* ۱۳- استان لرستان